

# Hírek a főváros üzeméről

A főváros néhány fontos üzemének helyzetéről, legújabb terveiről számolnak be az itt következő apró hírek.

## EGY LAKOS: 264 KG SZEMÉT.

A főváros egész területén a kocsitak rendszeres tisztántartását, az utcák és terek tisztogatását, az úttestről és járdákról lekerülő szemét összegyűjtését, az úttest portalanítását (locsolás, olajozás), valamint a hó eltakarítását, továbbá a háziszemét kifuvározását és elszállítását a *Köztisztasági Hivatal* végzi. Az összegyűjtött utcai és háziszemetet erre a célra szolgáló szemeteskoscsik veszik át és szállítják ki a szeméttármelől telepre, ahonnan a vasúti kocsikba áthelyezett szemetet Pestszentlőrincre szállítják ki. A szemét végül is Soroksárpéteri határában kijelölt területen halmozódik fel.

A hivatal most vezeti be a portalan szemétygyűjtést, amely Budapest egészségét nagy mértékben fogja óvni. Hogy fogalmunk legyen a hivatal munkájáról, álljon itt pár számadat: A naponta rendszeresen tisztogatott és portalanított utak, utcák és terek területe 5,947.000 m<sup>2</sup>, 1929. év folyamán olajjal portmentesített a hivatal 1,490.000 m<sup>2</sup> útterületet. 1928. év folyamán a főváros területéről a fuvartelep kifuvározott 232,203.400 kg háziszemetet és 61,653.515 kg utcai és csarnoki szemetet, amelyből a szeméttételep vasúton elszállított 205,550.000 kg-ot. Egy lakásra évenként 208 kg házi szemét, 54 kg utcai szemét és 2 kg vásárcsarnoki szemét jut. A köztisztasági hivatal igazgatója: *Balló Alfréd*, a fuvartelepé: *Betscy László*.

## A FŐVÁROS PATIKÁJA

A székesfővárosi közkórházak házi gyógyszerértárai, 1919 március 1-ig a budapesti dunajobbsági és balparti gyógyszerártulajdonosok közkórházi szövetkezeteinek kezelésében voltak. A gyógyszerüzem az 1919 március 1-én községi kezelésbe vett négy közkórházi gyógyszerártárból és az ezeket ellátó központi gyógyszerártárakból keletkezett, melynek berendezését, felszerelését, gyógyszer- és egyéb anyagkészletét a főváros 1921 október 1-én váltotta meg. A gyógyszerüzem célja a székesfőváros kórházainak, valamint jóléti és egyéb intézeteinek azonosság és tisztaságra nézve megvizsgált gyógyszerekkel való gazdaságos ellátása és a gyógyszereknek orvosi előírás szerint való elkészítése és kiszolgáltatása. Ezt a feladatát a községi gyógyszerüzem ez idő szerint a Szent Rókus-, Szent István-, Szent László- és Új Szent János-kórházakban lévő gyógyszerártárak, valamint az ezeket mindennemű anyaggal ellátó központi raktára és laboratóriuma útján teljesíti. — Vezető: *Stauróczy Lajos* dr. üzemigazgató; *Panovits Kálmán* számvevőségi főtitkár, üzemellenőr.

## MŰSZERÜZEM

A főváros tanácsa a központi műszerraktárt és javítóműhelyt 1913-ban állította fel azért, hogy a székesfővárosi kórházakat és egyéb egészségügyi intézményeket a szükséges műszerekkel, orvosi segédesszközökkel, kötszerekkel, fehérneművel, bútorokkal és gazdasági cikkekkel lássa el. Az üzem a Központi városházán kezdte meg működését 1914 január havában. 1915-ben a székesfőváros az üzem céljaira kibérelte a VII. ker., Nagydíófa-utca 14. számú épületet, ahol az üzem berendezkedett. 1919 január 1 óta mint vagyonilag elkülönített önálló üzem működik. Áttérve az önálló vagyonkezelésre, a főváros által rendelkezésre bocsátott forgatókönyvből fizette ki a berendezését és a készleteit. Később a forgatókötét is visszafizette, úgy hogy most a fővárosnak az üzembe befektette és az üzem által felszandó tölkéje nincsen, sőt az időközben megvett nagydíófa-utcai épület vételárát is kifizette. Igazgató: *Schön Oszkár*, üzemellenőr: *Panovits Kálmán* számvevőségi főtitkár.

## ÉVI NEGYVENMILLIÓT HOZNAK AZ IDEGENEK.

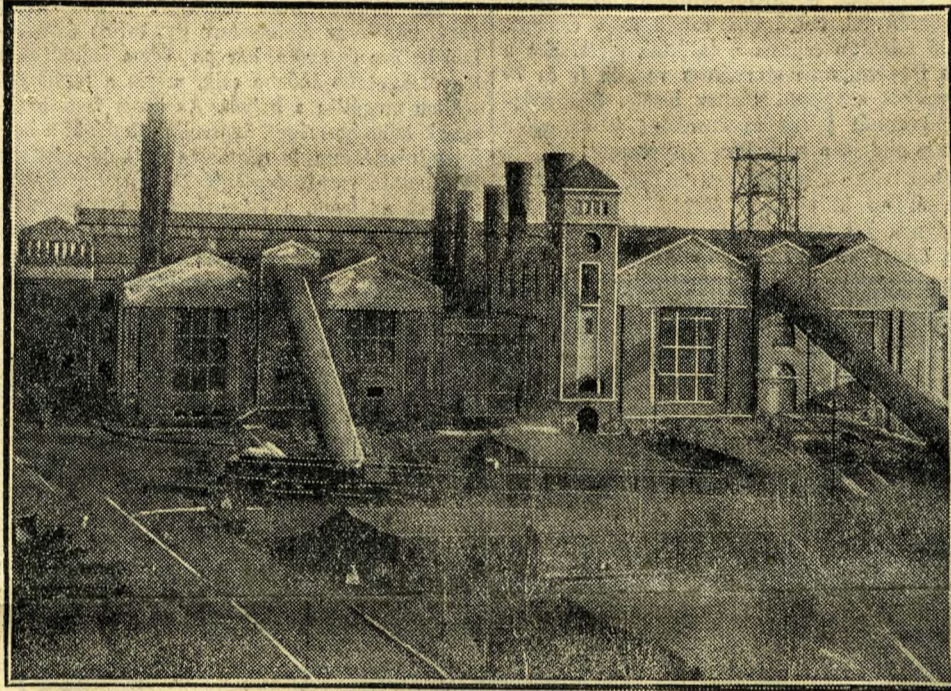
A főváros *Idegenforgalmi Hivatala* 1916 óta működik. A hivatal célja: 1. felkutatni és hozzáférhetővé tenni mindazt, ami az utazókörözés figyelmére úgy a fővárosban, mint az országban számot tarthat; 2. minden szükséges intézkedést megtenni azért, hogy úgy a fővárosban, mint az országban az utazókörözés igényei lehetőleg kielégíthetők legyenek; 3. ismeretelni úgy a belfölddel, mint a külfölddel azokat a gazdasági, természeti, néprajzi, művelődési és egyéb értékeinket, amelyek az utazók tömegét vannak hivatva idevonozni; 4. odahatni, hogy az itt megforduló utas előnyösen ismerje meg viszonyainkat és végül 5. örködni afelett, hogy az idegenforgalmat bármilyen vonatkozásban károsan befolyásoló jelenségek gyors és gyökeres orvoslást nyerjenek.

Az *Idegenforgalmi Hivatal* munkáját az eredmények mérik fel legbiztosabban. A *Statistikai Hivatal* kimutatása szerint 1928-ban 269.606 idegen érkezett Budapestre és 712.397 éjszakát töltött itt. Ezek között 109.591 volt a külföldi, akik 341.210 éjszakát töltöttek a magyar fővárosban. Közel negyvenmillió pengő az az összeg, amelyet ilyenformán az idegenek egy esztendő alatt Budapestre hoztak és 25.700.000 pengőre becsülhető az az összeg, amely a budapesti idegenforgalomból aktív

telként jut Magyarország fizetési mérlegének javára. Az *Idegenforgalmi Hivatal* vezetője: *Zilahy Dezső* igazgató, *Markos Béla* dr. és *Mátéka Béla* dr. titkárok, *Huszka Viktor* számvevőségi főtitkár, ellenőr.

## BUDAPEST A REKLÁMÉRT.

A hirdetés jogát az 1911. év márciusában vette a főváros házikezelésbe az *Emmerling-cégtől*, mely addig bérelte a fővárostól. Hatáskörébe tartozik mindennemű közterületről látható hirdetés elhelyezésének joga. A házikezelésbe vétel óta, de különösen az utóbbi években, nagy arányokban fejlődik a vállalat. Az átvétel alkalmával mindössze 165 hirdetőoszlop került a vállalat kezelésébe. Azóta nemcsak a ragasztott hirdetések elhelyezésére szolgáló objektumok száma emelkedett többszörösére, hanem a vállalat új hirdetői ágakat, így pl. a világított hirdetőt is bevezette, amely Budapest világvárosi jellegét nagyon emeli. 1929-ben vezette be a vállalat a nappal világító reklámot (reklámpajzsot), amely modern hirdetői ág oly népszerű a hirdető közönség körében, hogy alig fél év alatt több mint 200 ily pajzsot vettek bérbe. A hirdető vállalatnak a közönség rendelkezésére álló hirdetőberendezése 1929-ben a



Az elektromosművek kelenföldi áramfejlesztő-telepe

következő volt: 650 darab nagy, 600 darab kis hirdetőoszlop, 1100 darab hirdetéses favédőrács, 2600 darab hirdetőtábla (körülbelül 20.000 m<sup>2</sup> felülettel), 25 darab nagy- és 100 darab kistipusú transzparens hirdetőoszlop, 200 darab háromszögletű gázreklámlámpa, 200 darab nappal világító reklámpajzs stb.

Igazgató: *Lamotte Ernő*.

## TIZENKÉTEZER MÁZSA LÓHÚS.

A lóhúsüzem a székesfőváros 1905-ben létesítette, hogy ez az olcsóbb hús a fogyasztóközönség félrevezetésével ne kerülhessen forgalomba. Lóhúst tehát és az abból készült kolbászarukat a székesfőváros területén csak a Községi Lóhúsüzem termelhet és hozhat forgalomba. A lóhúsüzem a IX. ker., Gubacsi-út 6. szám alatt, a sertésközvágóhíd mellett épült és termékeit a székesfőváros egész területén 33 saját elárusítóhelyén hozza forgalomba. Az üzem létesítésekor az első berendezésekre és forgatókönyvre 5000—5000 K-t, összesen 10.000 K-t kapott, ezt az összeget az üzem még békeidőben, tehát teljesértékű aranykoronákban a központi pénztárnak visszatérítette. Az üzembe beruházott tőke az 1925. évben eszközölt felértékelés, illetve az 1926. évi zárszámadás szerint 113.887 P. 20 f; ezt az összeget az üzem a saját bevételeiből ruházta be az évek során. A lóhúsüzem évenként 7476 darab lovat vág

és 12.443.52 métermázsa lóhúst és lóhúscolbászárut hoz forgalomba. Az üzem igazgatója *Jávitz Gyula* közlekedési főtanácsos, helyettese *Trattner Ede* könyvelő.

## A KÖZSÉGI TEMETÉS.

A községi temetkezési intézetet a főváros törvényhatósági bizottsága az 1920. évben alapította. A tipustemetések árait, valamint az intézet egyéb árszabásait a tanács állapítja meg, mely ármegállapításoknál minden alkalommal érvényesíti azt a szociális szempontot, hogy az olcsóbb temetések önköltségen alul állítsanak ki. E temetések árának az önköltségeit meghaladó részét pedig a tehetősebbek és fényűzőbb módon temettetők viseljék.

Igazgatóság és központi felvételi iroda: IV., Kigyó-utca 5. Hivatalos órák 8—20 óráig. Telefon: Aut. 899—13, 899—14, 885—55.

Dunabalszparti telep és felvételi iroda: VII., Egressy-út 13. Hivatalos órák 8—14 óráig. Telefon: J. 392—52, 393—15, J. 354—98, J. 309—07. (Éjjel is.)

Az üzem vezetője *Adámy István* igazgató; aligazgatója *Tiry Gyula*.

## A TATTERSALL ÉS A LÓKIVITEL.

A székesfőváros országos és heti lóvásárjainak helye a X. kerület, Kerepesi-út 7—11. szám alatt levő lóvásártér. A lóvásártérrel kapcsolatos a Tattersalltelep, amelynek istállóiban állandó lóvásárt, valamint az időnként rendezett különleges lóvásárokat, mint luxus-, és ménlóvásárokat tartanak. A Tattersall- és lóvásártelep 1879-ben létesült és azt az első

a községi alap háztartásából kihalva, önálló vagyonnal bíró üzemként kezeltessék. Az üzem a X. ker., Bihari-utca 4. szám alatt lévő 3629/1/1/3. hrsz.-mal bíró ingatlanok 2.549 négyszögöl területén fekszik.

Az üzem aszfalt- és faburkolathelyreállítási munkákat végez, készít továbbá kátrányos és bitumenes burkolatokat, állandó figyelemmel kíséri a külföldi — idevágó — úttechnikai kérdéseket s e célból próbaborkolatok létesítésével foglalkozik, hogy megállapítsa azt, melyik burkolat felel meg közforgalmi, pénzügyi és gazdasági tekintetben leginkább a főváros céljainak.

## A JÖVŐ KÖZLEKEDÉSE AZ AUTOBUSZ.

A háborús esztendő elején, 1915. évi március hó 1-től egy hét *autobuszból* álló kocsipark bonyolította le a forgalmat a Városligettől a Vilmos császár-útig, majd később az Apponyi-térig. A közbejött nehézségek miatt (benzin, gumihány) ezeket a járatokat 1917. évi április hó 11-én be kellett szüntetni.

Az autobuszforgalom majdnem öt évi kényeszerű szünetelés után 1921. évi szeptember hó 24-én ismét megindult. 1921. év nyarán a kocsipark 16 autobuszra szaporodott. Ezeket a régi gépeket azonban hamarosan kicserélték és értékesítették. 1926—1927-ben tizenegy különféle típusú próbautobuszt állítottak be a forgalomba. 1928-ban már 37 kocsi emelkedett az üzem kocsiparkja. Az 1928. évben állott forgalomba a Budapesti Autobusz Közlekedési Rt. 30 autobusza is. A megrendelt 110 új típusú és 27 közepes típusú autobusz készült el, ezzel a kocsipark, az összesen kicserélt 17 autobusz bevonásával, 73 autobuszra emelkedett. 1930. évben 130 kocsi áll rendelkezésre, amelyek típusok, illetve gyártmányok szerint a következőképpen oszlanak meg: 110 Mávag—Mercedes—Benz, 6 Rába, 4 Mávag, 10 különböző típusú próbautobusz. Az üzem vezetője: *Till Antal* ügyvezető-igazgató, helyettese: *Körmeny Jenő* aligazgató.

## A BUDAI HEGYPÁLYA ÉS A FOGASKERÉKŰ KEREKŰ.

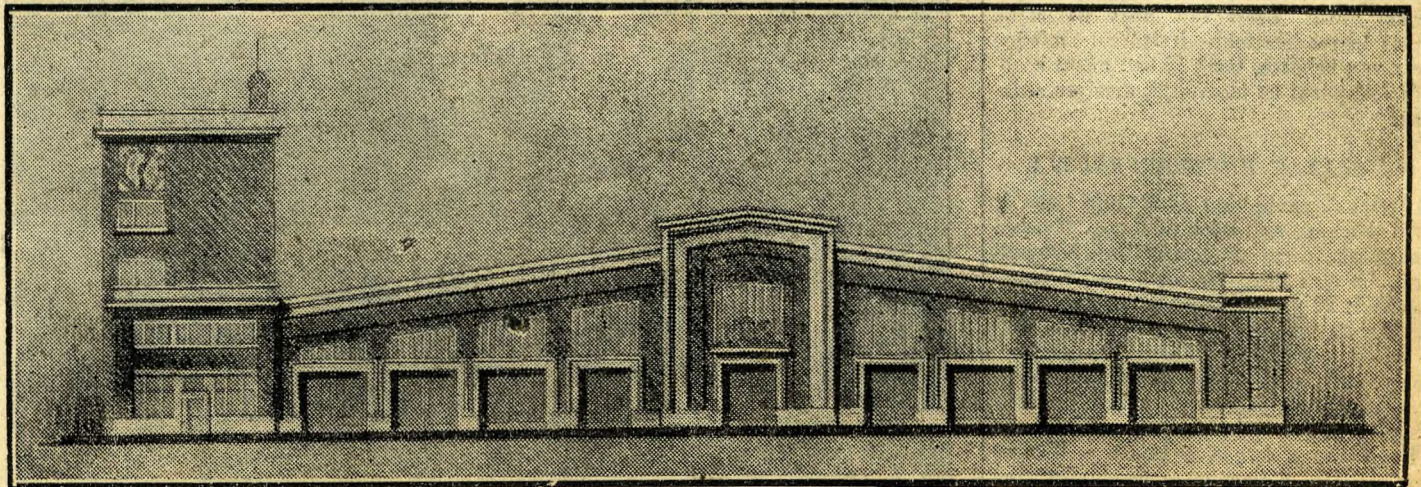
A Budai Hegypálya Rt. és Budapest fővárosi közönsége között az 1880. évben kötött pótszerződés alapján a várba vezető gőzszikló minden felszerelésével együtt 1920. évi március hó 2-án tehermentesen Budapest székesfőváros tulajdonába ment át.

A háramlások átvett beruházások könyveszerű értéke a felértékelési mérleg szerint 178.152 P. A szállított személyek száma évi átlagban eca 1.300.000 utas. A forgalmat évente a sílő eca 80.000 kettős menetel bonyolítja le. Az üzem vezetője: *Paulini Alfréd* dr. igazgató.

A *Svábhegyi Fogaskerekű Vasút Rt.-t* 1872-ben alapította az *Internationale Bergbahn Gesellschaft* berni cég. Megnyitott 1876-ban. Résztársasággá alakult 1895-ben, amikor a pályát a Széchenyi-hegység meghosszabbították. A székesfővárosra háramlott 1926 október 1-én, azóta ideiglenes megbízás alapján a *BSZKRT* vezeti az üzemét. 1927-ben 689.503 utas és 57.518 vasútkilométer volt a teljesítménye. 1929-ben elektromos üzemre tért át a vasút és ugyanakkor a pályaudvarokat is újjáépítették és a kocsiparkot modernizálták. Üzemvezető: *Paulini Alfréd* dr. igazgató.

## KÖZPONTI TÜZELŐSZER-RAKTÁR.

A központi tüzelőszer-raktár létesítését a székesfőváros törvényhatósági bizottsága 1907-ben határozta el azért, hogy a székesfővárosi hivatalainak, kórházainak, iskoláinak, üzemének és alkalmazottainak tüzelőszerrel való ellátása központilag, egységesen és egyenletesen történjen. A raktár Budapest, X. ker., Ceglédi-út 3. szám alatt (Üllői-út sarkán) van. Telepén egy irodaépület, — benne elhelyezett munkásfürdő- és étkezővel, — egy váróhelyiség, egy szekér- és egy autóműhely, egy kazánház, egy garázs, benzintároló, több raktár, szerelőműhely és lakóépületek vannak. Felszereléséhez tartozik 8 csúszda, 2566 fméter rendes és 750 keskeny nyomtávú iparvágány, vasúti hidmérleggel, fűrészporszívóberendezéssel felszerelt aprítócsarnok 8 darab körfűrésszel és 16 darab baltaéllal, valamint a hajtóerőt szolgáltató gőzkazán, különböző motorok, továbbá egy gőzgép és egyéb különféle gépek.



Az építendő autogarázs terve