

A TARTALOMBÓL:

Ybl Miklós Operaháza — Téli álm a gyógyászatban — Óriási pleisztocénkori állatok Kelet-Afrikában — Kínai iparművészeti kiállítás Budapesten — A madarak alkalmazkodó képessége — Házunktája — A kender nemesítése — Kísérletezzünk és gondolkozzunk

Ybl Miklós Operaháza

SZÁZNEGYVEN éve, hogy Ybl Miklós, hazánk egyik legkitűnőbb építész 1814. április 4-én meglátta a világot. Ez év szeptember 27-én pedig 70 éve volt annak, hogy megnyíltak mesterművének, az Operaháznak a kapui.

Ybl Miklós klasszicizáló, vagyis az ógörög-római klasszizmust követő kezdet után a múlt század derekán a magyar nemzeti romantikát alapozta meg az építőművészetben kéttornyos híres főtí templomával. Majd az építészet alakulásának élén haladva az olasz reneszánsz építészeti formakincseit támasztotta föl, nemesen igazodva kora igényeihez, a haladó s fejlődő polgárság építő készségeihez, híven a maga alkotó személyiségéhez. Ebben az általa újjáalakított stílusban találta meg kitűnő arányérzéke, tömeg-elosztó képessége, díszítő kedve igazi terét. Benne hajlotta ki hagyományokra támaszkodó költői képzeletének virágait. A Margitszigeti Fürdő, a Várház (ma Közgazdaságtudományi Egyetem), a Várkert-Bazár, a Bazilika külseje, és kiváltképpen az Operaház Ybl vitathatatlan remekei. Valamennyi meggyőzően tanúsítja, hogy régi formanyelven is tud újat mondani az alkotó művész, ha tehetsége csak viszonylag is szabadon szárnyalhat.

Igy épült a világ egyik legszebb színházpalotája

1873. szeptember 10-én hirdették ki a pályázatot az Operaház építésére. Négy hazai építész — Ybl Miklóst, Steindl Imrét, Szkalnitzky Antalt, Linzbauer Istvánt — és két külföldit (a bécsi Fellner Ferdinándot és a góthai Bohnstedt Lajost) szólították fel a pályázatra. Decemberben kell beadni a terveket, utóbb azonban a belügyminiszter a résztvevők kérelmére 1874. január 15-re tolja ki a határidőt. A legjobbnak talált vázlat készítőjét a végleges tervezéssel is megbízzák majd. Kétezer nézőnek kellett volna ülőhelyet biztosítani, de közben a bécsi Ring-Színház tűzkatasztrófiája miatt, biztonsági okokból 1200 ülőhely befogadására csökkentették a nézőteret. Az építési költségek — a színház felszerelési költségeit is beleértve — 1,6 és 2 millió forint között mozoghatnak.

A bíráló bizottság 1874. február 14-én tartott ülésén titkos szavazással nyolc szavazat közül héttel Ybl Miklós terve mellett döntött. Április 28-án kapja a megbízást. A végleges tervet augusztus 15-re kell elkészítenie, hogy a munka már szeptember elsején megindulhasson.

Hosszas tárgyalások előzték meg az elhelyezés kérdését. Előnyösebb telkek is szóba kerültek, így az Erzsébet- (most Engels-) tér és a Váci- (most Bajcsy Zsilinszky-) út közti négyszög, de az újonnan nyitandó sugárút (Sztálin-út) érdekében a mostani hely, az akkori Hermina-tér mellett döntöttek. Ez a megoldás e mellett biztosította a Népszínház (a mai Nemzeti) építkezését is.

1877. októberében kellett volna az Operaháznak megnyílnia. A végleges tervek már a munka folyamán, 1876. július elején készültek el. Az építkezés azonban a rendelkezésre álló javadalom csekélysége miatt nem haladt a remélt gyorsasággal. Kilenc évi munka után, 1884. szeptember 27-én végre föltárultak az épület kapui.



Az Operaház nézőtere a színpadról, a nagy csillárral és a Lotz-freskóval

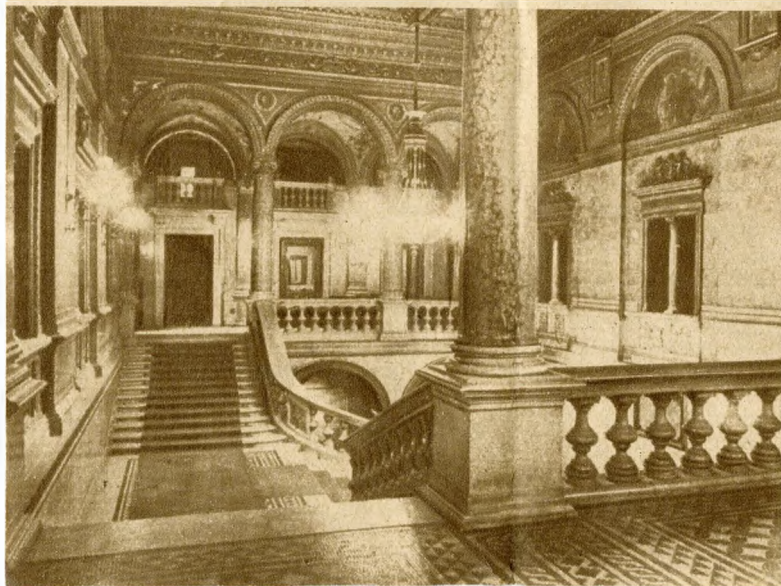
érintetlenül hagyták. Az ostromot is kiállta a palota. Homlokzatát a bombázások ugyan megrongálták, de hamarosan kicserélték a megsérült köveket.

Ybl terveinek kivitelezése

Hogyan érlette hosszasan Ybl Miklós operaházi terveit? Mennyit változtatott megoldása tökéletesítése érdekében?

A költségvetési redukálások, megnyírbálások nem kötötték meg képzeletét. Inkább tömörebb, szervesebb kifejezésre készítették. Pályatervén még nincs teljes összhang az egyes épületrészek között. Sokat tanul a külföldi, párizsi, bécsi, drezdai példákban is. Semper Gottfried híres német pályatársa felfogásával szemben a nézőteret és a színpadot a bécsi Operaházhoz hasonlóan egyetlen egy nagy domború tető alá rejti. Csak a főlépcsőháznak és az első emeleti foyernak (foájé: előcsarnok) van hasonló, kisebb domború teteje. Semper a különböző rendeltetésű nézőteret és színpadot külső megoldásában is elválasztja egymástól és mindkettőt külön hangsúlyozza. A félköríves nézőtér lapos, kupolaszerű tetőt kap. Mögötte magasan emelkedik ki a zsinórpadlás fölépítménye. Yblt az eltérő megoldásra a telek szűk volta, a főlépcsőház hangsúlyozása, sőt a költségkímélés és a térnyerés célja is készítette.

A főlépcsőház



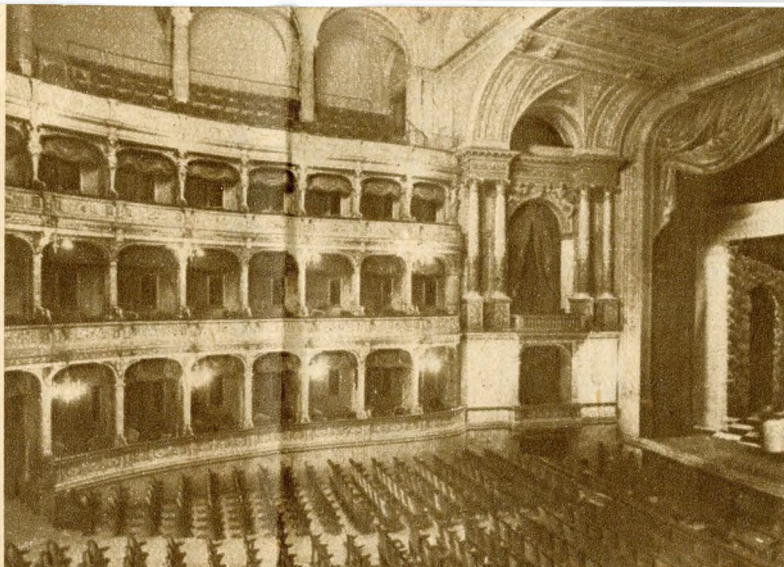
Berendezésével együtt a színház 3 337 316 akkori forintba került.

Az Operaház megnyitásakor kétségtelesen hallatszottak innen is, onnan is az épületre vonatkozó bíráló megjegyzések. A műértők azonban egyetértettek abban, hogy Ybl Miklós a világ egyik legszebb színházával ajándékozta meg a magyar fővárost. Valóban, eleget tett a feladatnak. A megnyitás óta eltelt 70 év alatt az Operaház néhány átalakításon ment bár keresztül, de művészi arculatát mándezideig

Az épületen az összes eltérő tervek művészi előnyei egyesülnek. Még a legkisebb változások is kedvezőek. A harmónia teljes a főhomlokzat, a sarkok és az oldalak között.

Az előpítmény nem szeretlen függvénye a hátsó tömbnek, hanem eleven és pazar beteljesülése. Az első emelet arkádjában Ybl korábbi terveinek előnyeit foglalja össze. Az arkádok a háromszögletű szemöldökkel koronázott ablakoknak alkotnak dongá-

val boltozatot, pompás fülkéket. Alattuk visszatér az előbbi tervek előnyös megoldása, az alacsony félemelet, a foyer körüljárója, a dohányzó. A hárommés aláhajtó mellett két oldalt kagylós fülkékben Stróbi Alajos mesterművei, Liszt és Erkel Ferenc ülőszobrai kaptak helyet. Az enyhén előugró sarok-előépítmények falsúlya és jobban érvényesül, talapzata a korinthusi pillaszterek (falpillérek) közé foglalt, első emeleti műzsafülkéknek: a



A nézőtér, a zenekar helyével és a színpad egy részletével

Terpszichoré-, Erató-, Thália- és Melpomené-szobrok hajlékának. Az aláhajtó három, és fölötté az árkád öt ívének díszítése között hatásos fokozás érvényesül. A homlokzat felső terraszát a zeneszerzők szobrai ékesítették. Ez utóbbiakat azonban rongáltságuk miatt eltávolították, nehogy veszélyeztessék a járókelőket. A tető nemcsak koronázza az előépítményt, hanem épülettartalmát is hangsúlyozza. Közte és mögötte az összefoglaló hatalmas tető ismét nagyszerű fokozásról beszél.

Az újjávarázsolt reneszánsz levegőjében

A főhomlokzat beszögelése in Ybl a nagyárkád motívumát veszi át egyszerűben. Így kitűnően biztosítja a szerves átmenetet az oldalhomlokzatokhoz. Ezek a részek egyformán tartoznak a fő- és az oldalhomlokzatokhoz. Középen, a talapat lépcsőin Stróbi Alajos klasszikus szfinkszei (emberfejű oroszlánok) nyugosznak. A szimbólikus állatszobrok szinte ismérvei lettek Operaházunknak, sok mulatság történet fűződik hozzájuk a nemzetközi művészvilágból.

Rendkívül fontos Operaházunk 19 tengelyes, négyemelletes oldalhomlokzatának megoldása. Fénypontjai a szélükön pilléres, köztük oszlopos, nemes ízlésű árkád-aláhajtók. A baloldali volt a királyi lépcsőházé, a jobboldali a művészbemjáró. A hátsó homlokzat közepét három óriási, félköríves kapu töri át a kulisszák szállítása érdekében.

Operaházunk ama színház-típusok közé tartozik, amelyeknek homlokzatán Semper Gottfried osztályozása szerint a központi elhelyezésű lépcsőház uralkodik. Mindjárt a földszinti előcsarnok lebiláncsel színpompájával. A májszínű mómárvány fal előtt barnás márványtalpazaton négy-négy fekete-fehér olasz márványoszlop. A boltív egyes részeiben az úgynevezett kazettákban Székely Bertalan

Az Operaház egyik oldalkapuja





Az úgynevezett »királylépcső«

A »királylépcső« csarnoka



allegorikus freskói (múzsák, géniuszok). Ízléses aranyozásával az előcsarnok pompás, meleg, reneszánsz hangulatot áraszt. A különböző márványfajták, az aranyozás összhangja itt is, mint az egész épületben, mesteri, színezésük feygelmezett. A főlépcső nem egy ágban indul a földszinti előcsarnok közepén, hanem kettőben, az előcsarnok szélein. A közönség így kétfelé oszolhat, és egyenes irányban, a felső ruhatáron át közvetlenül a nézőtér földszintjére jut. Nem kell jobbra, vagy balra fordulnia. Az első pihenőnél bontakozik ki teljesen a *főlépcsőház térhatása*. Innét látni további menetét, az első emelet oldalainak két-két márványoszlopos árkádját, mögöttük a felső emelet letekintő erkélyeit, a foyernak és a díszpályának domborműves mellvéddel ellátott ikerablakait, s a főléje boruló tükrömmennyezetét. *Than Mór* festett erre a zene születésére s diadalára utaló képeket.

A foyert tölgyfával burkolt alacsony dohányzófolyosó veszi körül. Az itáliai reneszánsz termekre emlékeztető csarnok mennyezetére *Vastagh György* festette Bacchus születését, falain *Feszy Árpád* operai tárgyú képei. A rendes színházlátogató azonban nem gyönyörködhet a Dalszínház-utcai kocsi-aláhajtóból egykarban, az első emeletre vezető királylépcsőben. Már a földszinti négyszögű előcsarnok is 1500 év körüli reneszánsz hangulatot ébreszt. Nyolc vörös-fehér márvány oszlop között érkezik föl az emeletre.

A meglepően edett Olimposz a mennyezeten

Pompás, egyben méltóságteles az Operaház homlokzata, nemesek a csarnokai. Az épület művészi fénypontja mégis a patkóalakú nézőtér. Ennél művészebb megoldása egyetlenegy színház-teremnek sincs. Francia és olasz nézőtér-típusok artisztikus előnyeit sikerült itt *Ybl Miklósnak* előnyösen összeegyeztetnie. A páholy sorok nincsenek épületfal mintájára egymás fölött, az első, a második és a harmadik mellvédei erkélyszerűen ugyanak elő, s egyszersmind fokozatosan lépnek vissza. A páholy nyílások formáiban kicsiben a proscénium és a színpad-nyílás alakja ismétlődik. Mind-

egyik páholy egymástól elválasztott fedett kis szalon. Minden emeletornak más a részletkéliképzése. Alul ion, az első emeleten korinthusi pilaszterek, a másodikikon kariatidák (terhet tartó leányok) választják el őket egymástól. A páholsorok közepét a háromtengelyes diadalívszerű díszpáholy töri meg. Négy oszlopával, aranyozott, táncoló alakjaival, közepén hatalmas ívével, az első emeleten ballusztères (bábos) előugrásával uralkodik a nézőtéren.

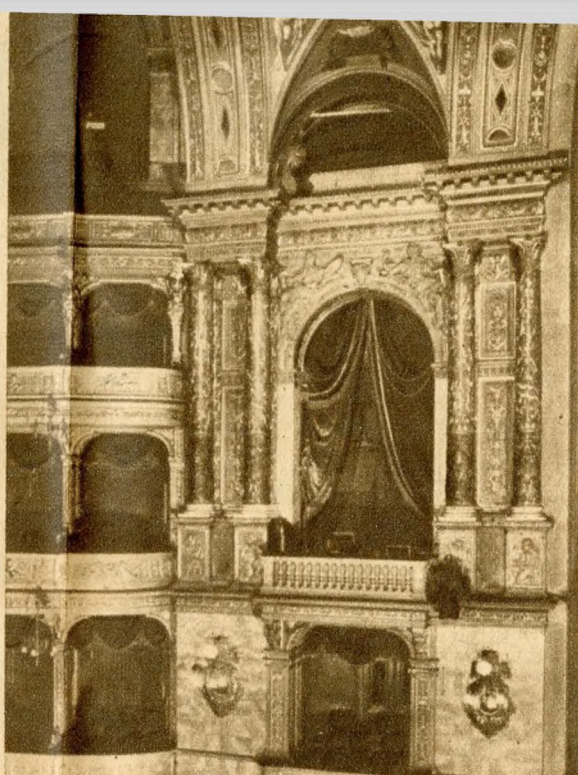
A nézőtér nagyvonalúságát a proszcénium (a nézőtér és a színpad közötti szakasz) megoldása tetőzi be. Két földszinti páholya egyenesen vágódik a műmárvány falba, emeletein az épület külső homlokzat-architektúrája szólal meg. Két-két előugró vörös márvány oszlopa között a nagyíves páholy. Az oszlopokra támaszkodnak a proszcénium kazettás mennyezetét tartó hevederpárok. A színpadnyílás hatalmas, aranyozott keretét a legválasztékosabb antik domborművek díszítik. Mily gyönyörűen borul a vájolt, korinthusi oszlopos íveken nyugvó, kerek mennyezet nézőterünk fölé, sőt ennek tartóívei mint medaillonok (medájjon: falitányér) foglalatai a proszcénium falán is folytatódnak. Ybl Miklósnak itt egy másik lánglélkű művész kortársa is segédkezett. Mennyezetképein az emberi alak formáiban Lotz Károly ugyanazt a költői harmóniát fejezi ki, mint az építész az architektúra nyelvén. Kevés XIX. századbeli épületen láthatunk oly tökéletes összhangot, mint Operaházunk nézőterén. Lotz az ógörög Olimposzt festette isteneivel, múzsáival és párkáival a mennyezetre. A magyar falfestészet egyik kimagasló remeke!

Az Operaház építéséről tanácskozva, nem egyszer hangsúlyozták, hogy a dalszínház palotájának a nagyközönség ízlésének fejlesztése érdekében is művészeknek kell lennie. Ybl Miklós első vázlattervének leírásában a dalszínházat »a legszigorúbb értelemben vett műtárgy«-nak nevezi. A mester eleget tett a pályázat fölhívásának. Operaházunk a Nemzeti Múzeummal és a Pesti Vigadóval Budapest legszebb, legnemesebb épülete.

Ybl Ervin

művészettörténész,

a TTIT központi művészeti szakosztály tagja



Az egyik oldalsó díszpáholy

Részlet az Operaház homlokzatáról

