

1962 AUG - 2

Még a tél előtt újjáépül a Keleti vágánycsarnoka

ÖTEZER NÉGYZETMÉTER ÜVEGET CSERÉLNEK KI

1959 januárjában kezdték meg az immár 77 éves Keleti pályaudvar korszerűsítését. A falak, a gerendák elöregedtek, a háború mély sebeket ütött a pályaudvaron, az egykor csillogó királyi váróterem romhalmazzá vált; nem kis feladat várt tehát a munkásokra, műszakiakra. S úgy kellett építeniük, hogy közben egy percig se szüneteljen a nagy forgalmú vasúti központ lüktető élete. Bármire fogjanak, bárhol dolgozzanak, az érkező mozdonyok pöfékelése szinte félóránként figyelmezteti őket: a pályaudvar újjáépítésénél sehol nem lehet számításon kívül hagyni. Gyorsan belepi az új vakola-

tot, ráarakódik a vasvázra, marja az üveget, a falat éppúgy, mint a tavasz óta végre rendszeren működő nagy óra szerkezetét.

Különleges üveg a kupola befedéséhez

Amikor beáll egy mozdony, füst- és gőzfelhőbe kerülnek a kupolát újjávarázsoló munkások. Eddig sem volt irigylésre méltó a helyzetük, hiszen nagy magasságban cserélik ki a vasszerkezetet, és üvegezik a tetőt, most azonban a nyári meleget sokszor fullasztóvá forrasztja a mozdonyok füstje. Zárt sorú védőállvány, mentőöv biztosítja, hogy az időnként 50 fokban hőségben se veszítsék el az egyensúlyt. Nemesak magukat vé-

után januárban kezdték meg a kupola üvegezését. Akkor derült ki, hogy a vasszerkezet a tervezettnél nagyobb arányú cserére szorul, alaposan elrágta a füstgáz „vasfoga”, s így a számításkor lassabban haladhattak. A kupola 34 darab félparabolából áll. Eddig 14 készült el, még 20 hátra van. Ötezer négyzetméter üveget cserélnek ki, illetve illesztenek helyére a vasszerkezet jelentős részének felújításával párhuzamosan. Minden üvegtáblának megfelelő táglási teret biztosít a vasszerkezet, hiszen a 85 centis táblák néha egy centit is „ugranak” a hőmérséklet ingadozásának hatására.

Az ősz végére új köntössel borítják a vágánycsarnok kupoláját. Közvetlenül a kupola alá megfelelő víztartályt helyeznek el, hogy erős vízsugarakkal tisztíthassák a tetőt.

A beszélő ostoronyelek

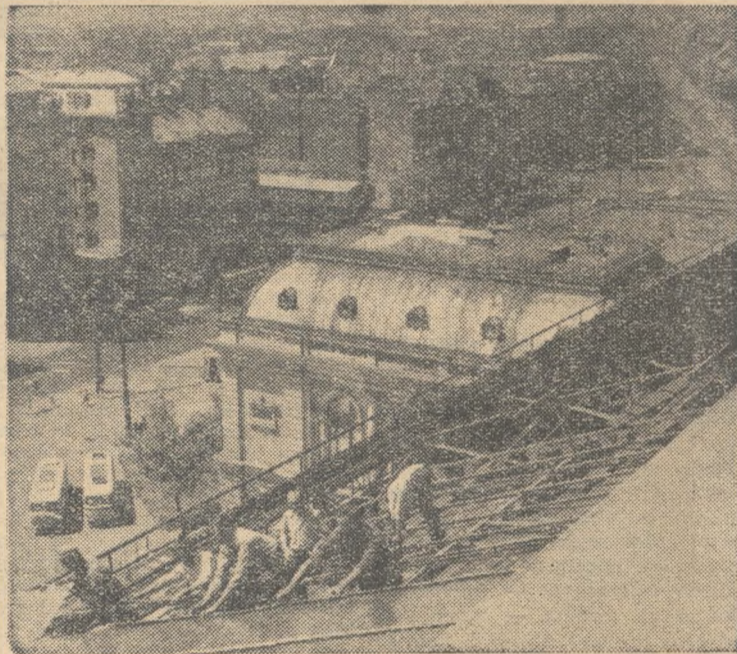
A vágánycsarnok belső része már újjáépült. A falak új vakolatot kaptak, tavaly még szép sárga színben díszeltek, azóta azonban eléggé megfakultak. A füstgáz itt is derekakat végzett. Csak a kiugró falrészek tartották meg friss színüket, mert oxidfesték helyett olajfestékkel tartósfoltolták, illetve tették moshatóvá. Arra számítanak, hogy a mosható olajfesték jó megoldásnak bizonyul. Ha számításukat hosszabb gyakorlat is igazolja, akkor bizonyos idő után a vágánycsarnok egész belső falát olajfestékkel festik át.

Az újjáépítés előtti sötét pályaudvart ma nyolcvan ostoronyeles fénycső világítja meg. Az ostoronyelek végére a héten szerelték fel az új hangszórókat. Eddig négy darab tízwattos — tehát nagy erejű — hangszóróval tájékoztatták a közönséget, mostantól 65 darab öt wattos hangszóró továbbítja a felvilágosítást a nagycsarnok minden pontjára.

A pályaudvar külseje is megfiatalodik. A homlokzatot még 1959-ben festették újjá. Azóta bizony elszürkült, az első hetekben még élénk színű — s az egész tér arculatát befolyásoló — főbejárat. Erdemes lenne — némi áldozattal is — újrafesteni az oldalszárnyakon azóta jól bevált lemosható műanyagfestékkel. Ebben az évben a legnagyobb munkák befejeződnek.

A télen tehát már új köntösben fogadja az érkezőket és indulókat a háromnegyed-évszázados Keleti pályaudvar. Az új vakolatot néhol még gyorsan szürkíti a mozdonyok füstje, de már nem beláthatatlan ideig, mert az újjáépített pályaudvarról a következő években fokozatosan kiszorul a gőzmozdony, s átadja helyét a gyorsabb és tisztább Dieselinek.

Lovászi Ferenc



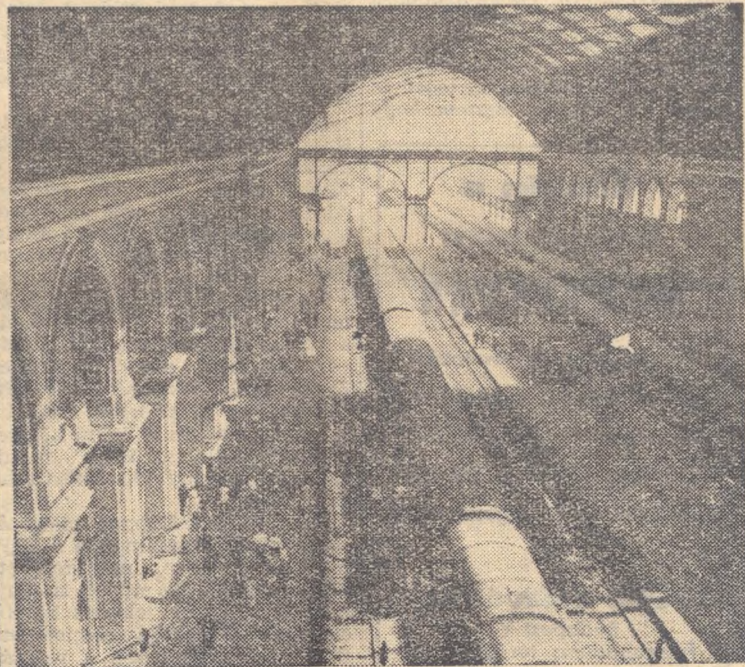
Szinte „a város felett” dolgoznak a kupola üvegezői.

dik, hanem az alattuk áramló utasokat is.

Novemberben kezdték a vágánycsarnok újjáépítését, hosszas kísérletezés után. Különleges üveget kerestek a kupola befedéséhez, mert az üvegtetőnek nemcsak a ráhulló csapadék súlyával kell dacolni, hanem az időnként 40–50 foknyi hőmérséklet-különbséggel is. Télen például a tető felett mínusz 20 fokot mutathat a hőmérő, ha beérkezik a vonat, a plusz 20 fokot is elérheti a belső hőmérséklet; s a kétszer húsz fok között egyetlen üveglemez. Tehát teherbíró, ellenálló üvegfajtát igényelt a munka.

Víztartály az üvegtető alatt

Ausztriából vásároltak drótbetétes, hő- és teherbíró áttetsző üveget, s az állványzat elkészítése



Igy látják az újjáépült vágánycsarnokot a tetőfedők.

(Rév Miklós felvételei.)