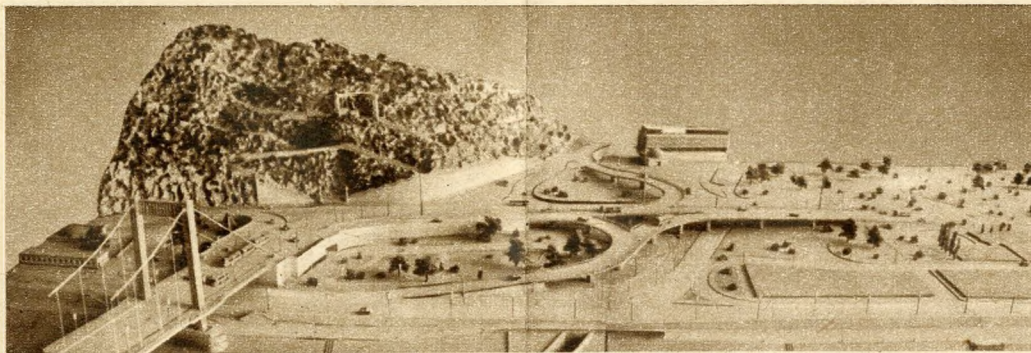


244 Az Erzsébet-híd Budai hídfője

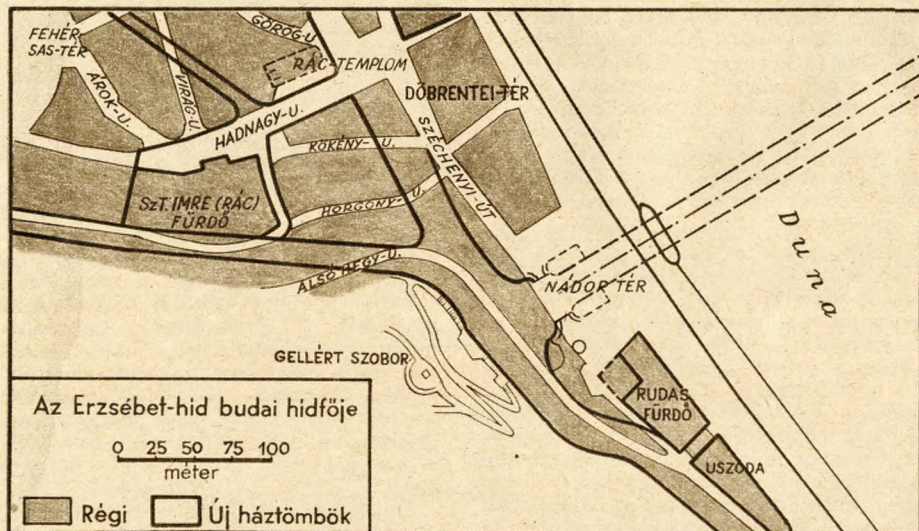
A régi Erzsébet-híd építése századunk elején nagy anyagi áldozatot követelt. Ez a pillértől pillérig 290 méteres támaszközű híd abban az időben világszerte egyedülálló volt. Csupán az amerikai East River-híd és az angliai Forth-híd dicsekedhetett nagyobb nyílásmérettel, de ezeknél ez a fesztáv több nyílású híd egy-egy részét képezte. Az Erzsébet-híd volt az első ilyen méretű híd, amely part-



Az új budai hídfőjáró modellje

már az időszámításunk előtti évtizedekben a kelta kultúrájú eraviszkusz nép épített állandó települést. Itt keletkezett a környék egyik fontos dunai átkelőhelye, amelyet a rómaiak az időszámításunk utáni első évtizedben szálltak meg. Örtornyot építettek a völgyben, a Várhegyen és a Gellérthegyen, komolyabb erődöt pedig a Duna tulsó partján, a mai Március 15 téren. A húszas évek régészeti ásatai bizonyították be mind-
ezt.

A Gellérthegy valószínűleg a pogány magyarság egyik kultikus helye volt. 1046-ban a hegy szikláiról vetették le Gellért csanádi püspököt, aki szembeszállt a Vata-féle pogányházadással. Az



Az Erzsébet-híd budai hídfője
0 25 50 75 100
méter
Régi Új háztömbök



A régi Erzsébet-híd budai hídfője a hidépítés előtt és után

A régi Erzsébet-híd képe

Az új Erzsébet-híd budai hídfőjének forgalmi terve

tól partig egyetlen ívvel hidalta át a vizi-tükröt.

A hidépítés költségeit az is növelte, hogy a sűrűn beépített partokon a hídfők helyének biztosítására jókora területen bontási munkákat végeztek. Emellett a budai parton ott állottak a Gellérthegy sziklái, amelyeket nagy mélységben kellett lerobbantani, levésni, hogy a hídfő körüli forgalmat biztosítani tudják.

Az Erzsébet-híd megépülése előtt a budai hídfő környéke még a régi hagyományok emlékét viselte. Közvetlen szomszédságában még állott a tabáni városrész, amelynek természet védte völgyében



Erzsébet-híd budai hídfőjétől délre, a Rudas fürdőtől északra, egy nagy platánfa alatt megtalálták a XII. századi Szent Gellért-plébániatemplom alapfalait. Középkori házak romjait tárták fel a tabáni völgyben is.

A török hódoltság idején tovább élt, sőt felvirágzott a környék. A törökök a mai Rudas és Rác fürdő vizének felhasználásával, a fürdők megépítésével megteremtették Buda nagy hírű fürdő-kultúráját. A Tabán név maga is török eredetű, magyarul talpat jelent, bár a hegyek lábánál fekvő települést inkább Dehbag Chane-nek, timárnegyednek ne-



A Tabán látképe 1866 körül (Helm bécsi fényképész egykorú felvétele)

veztek, az itt élő tímármesterek nagy száma miatt. A Gellérthegyen török erőd épült, amely egy, a hegytetőn eltemetett török hős, Gürz Eljász nevét viselte. Ebben az időben a hegyet is Gürz Eljász hegyének nevezték.

A török hódoltság után új élet kezdődött e területen. Az idegenből hozott telepések, elsősorban szerbek („Rácváros”) házai már nemcsak a völgyet töltötték meg, hanem a szőlővel beültetett Gellérthegy északi oldalára is felhúzódtak. A hegy dunai lábánál is házak épültek, amelyek pincéi, gyakran szobái is a hegy szikláiba mélyedtek. A házior neve Kelenföldi-sor volt, szegény emberek tanyája. A fürdők (akkoriban még együtt fürödtek a nők és a férfiak), meg a hegyoldalon az egyre nagyobb számú borospince, s az ott rendezett tivornyák

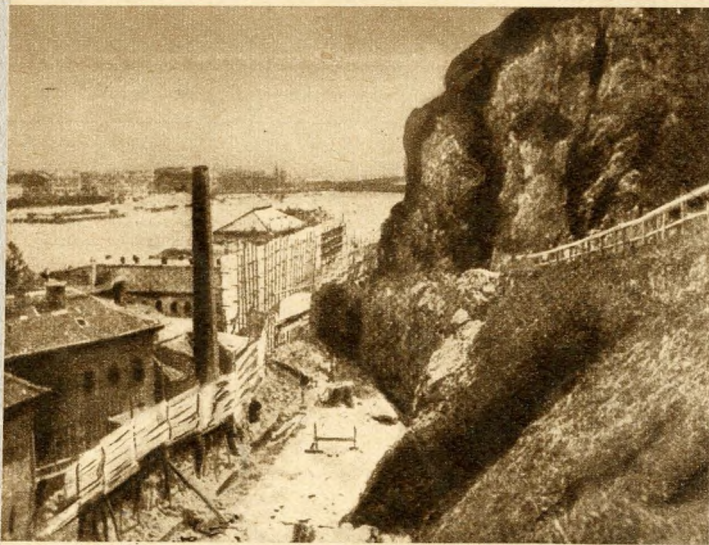
azonban nem növelték a környék jó hírnevét, inkább a gellérthegyi „boszorkányokról” szóló mese-mondák számát.

A múlt században a mai hídfő közelében, a Rudas fürdő mellett állott a Három Bárány szálló, ennek telkéről indult volna a Gellérthegyre vezető sikló, amelynek megépítésével azonban adósák maradtak. A hídfő helyén terült el a Nádor tér, amelynek jelentős épülete a Propeller-szálló volt. Udvarán, a Hungária-szoborral díszített kútból fakadt

a most is ismert Hungária-forrás vize. A Döbrentei tér parkja helyén háztömbök álltak. Szomszédságukból ágaztak el a Tabán hegyoldalra vezető szűk utcái, a Horgony, a Kőkeny és a Hadnagy utca, amely a Rác fürdőhöz és a kecses tornyú Rác templomhoz vezetett. A Rác fürdőnél kezdődött a Virág és az Árok utca. A girbe-gurba romantikus utcák egész sorát követhetnénk így, de elég, ha annyit mondunk, hogy az Erzsébet-híd megépülte előtt a mai hídfő és a hegyoldal közötti terület sűrűn be volt építve. Nagyjában a mai villamosvasút sínei helyén futott az Alsóhegy utca, amely odább a hegyre vezetett. Kései utóda a mai Hegyalja út.

Ha így szemlét tartunk az Erzsébet-híd budai hídfője környékének múlt századi képe fölött, nem szabad megfelekezünk az 1854 júniusában elkészült *Ciudadelláról* sem. A helyén egykor kálvária állott, majd csillagvizsgáló. Széchenyi itt akarta elhelyezni a magyar Pantheon — akkori nyelven „üdvelde” — épületét, amelyben a magyar történelem nagyjainak állítottak volna emléket. A szabadságharc bukása meghiúsította a szép gondolat megvalósítását. Helyére a pesti nép által gyűlölt erőd került, hogy a negyvennyolcban történtek megismétlődését megakadályozza.

A Gellérthegy szikláinak levésése 1900-ban



„Büszkén a Gellért
hordja bársonyát,
S fején, mint gondot
az új koronát”.

(„Vojtina Ars Poetikája”)
írja róla Arany János.

E történelmi hagyományokban gazdag, csendes világba tört be a századforduló nagy technikai alkotása, az Erzsébet-híd. Miatta a környék képét jelentősen meg kellett változtatni. A hídfő körüli épületek nem voltak értékesek. Csak a Rudas fürdő épületeit kellett megóvni, a többi lebontásának nem volt akadálya. Eltávolították a Kelenföldi-sor sziklához tapadt épületeit, helyén parkot létesítettek. Ezt erős kerítéssel övezték, hogy a netán lehulló sziklák gurulásának gátat szabjanak. Lebontották a Propeller-szállót, s a Hungária-forrás vizét a hídfő melletti parkba terelték. Csákány alá kerültek a híd tengelyében álló öreg házak, és hogy a forgalomnak helyet engedjenek, mélyen levésték a Gellérthegy szikláit is. A híddal szemközt, fent a hegyoldalon előbb nagyobb emlékmű megépítését javasolták, a Széchenyi-féle Pantheon-gondolat pótlásaként. Ehelyett Gellért püspök szobrát állították fel, Jankovics Gyula alkotását. Alatta vízesés épült, amely eredetileg a hőforrások túlságosan meleg vizének hűtésére szolgált volna. Megépült a hegyre vezető lépcsősor, s az a nagy támfal is, amely a később elkészült Hegyalja út kiindulását készítette elő. Szabaddá vált a mai Döbrentei tér helye és a Rác templom is. Már akkor előrevetette árnyékát a Tabán lebontásának gondolata. Olyan nagy jelentőségű építkezés, mint az Erzsébet-hídé, nem múlhatott el nyom nélkül a közeli és a távoli környezetben sem.

A hídepítés után a Gellérthegy már a főváros központjához tartozott. A Citadellát megfosztották erőd jellegétől, a Duna-parti régi utat, amelyen egykor a hajóvontató lovak jártak,

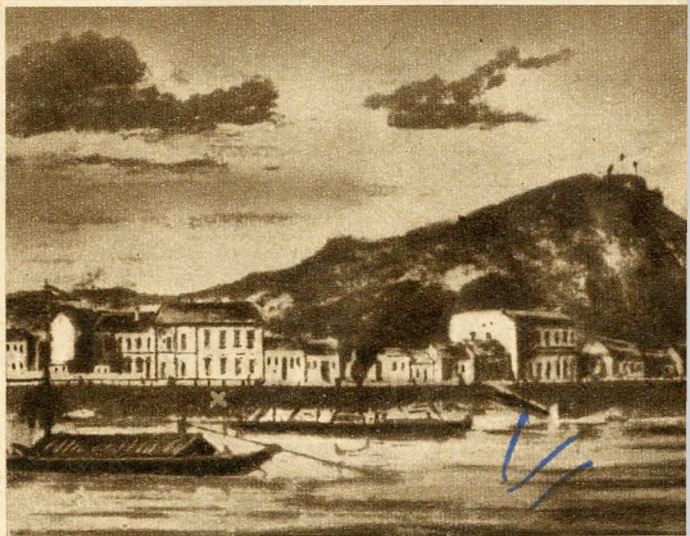


A Gellért-rakpart (a régi hajóvontató-út) átépítése a múlt század végén

korszerű rakparttá építették, a fürdő-épületeket megújították, a forrásokat idegenforgalomra is alkalmas szintre emelték. Egyszóval megkezdődött a híd környékének rendezése, s így az öreg, romantikus Tabán egyszerre a szegényes múlt hagyatékává vált. Az 1934. évben történt lebontása, meg az Attila körút és a Hegyalja út megépítése után a távolabbi vidékek is a főváros magvának vonzaskörébe kerültek. A Gellérthegy borospincéi helyén villák épültek, a Naphegy szőlői ugyancsak villanegyeddé, a Sashegy, a Farkasrét nyaralóhellyé alakult. A második világháború előtt a Tabán területét parkosították, a Rác fürdő mögött fürdőszállót terveztek, a Gellérthegy északi természetes katlanába szabadtéri színpadot.

A híd pusztulása után e vidék ismét

Az 1894-ben lebontott Sárosfürdő a mai Gellért téren





A Szarvas tér szintjének lesüllyesztése a hírhoz vezető utak rendezésekor (1894)

elcsendesült, csupán a már meglévő nagy közlekedési utak forgalma hozott ide életet, hogy a főváros forgalmának megszakadt érhálózatát kerülőkkel pótolja.

Az új híd forgalmi tervei ismét erélyesen nyúlnak bele a hídfő környékének sorsába. Itt szabadabb területek állnak

A lebontott Tabán Virág Benedekről elnevezett utcaeskája. Háttérben a Rác fürdő bejárata



rendelkezésre, mint a pesti oldalon, s így a megoldás is korszerűbb lehet.

A terv szerint a Duna-parti villamosvasutat — amíg megmarad — a Várkert-kioszk és a Duna között vezetik tovább a Gellért-rakpart felé. A hírről érkező villamosvágányokat az egyik oldalra vezetik. Megszűnik a Rudas fürdő és a Gellérthegy közötti sín-pár. Ezt a hírről a Tabán felé kanyarodó vágányok pótolják, amelyek a Döbrentei téri elágazáson át nagy ívben vezetnek a Duna-partra, hogy ott a parti villamosvágányokhoz csatlakozzanak. A hírről lefutó villamosok a Krisztinaváros felé is folytathatják útjukat, de nem az eddigi nyomvonalon, hanem a tabáni parkon át a mai Árok utca mellett az úgynevezett Bethlendvar nyugati oldalán.

A közúti forgalom a hídfőnél két ágra szakad. A hídra felhajtani mindkét oldalról, tehát a Gellért-szálló és a Krisztinaváros felől is lehet, de lehajtani csak észak felé, vagyis a Krisztinaváros irányába. Ez a levezető út magas vezetési, lábakon nyugvó úttest lesz, amely még a hídfő közelében háromfelé válik. Egyik ága a Hegyalja útra visz, a középső a Szarvas téren át a Krisztina tér felé, a harmadik pedig a Duna-parti átfutó útvonalra. Ez a magas vezetés elkerüli a kereszteződéseket, és kis kerülővel biztosítja a szükséges közlekedést.

Érdekesen alakul át a Duna-parti útvonal és a Szarvas tér környékének forgalma, aminek leírása helyett többet mond a mellékelt ábra. A két szinten megoldott forgalmi csomópont zavartalanabbá teszi majd a hídfő forgalmát, és biztosítani fogja a hat kocsinym szélességű új Erzsébet-híd forgalmi kapacitásának teljes kihasználását. Az Erzsébet-híd pályája ugyanis ugyanolyan kiképzésű lesz mint a Margit-hídé vagy a Petőfi-hídé, középben a villamosvasút vágánypárja, amellet kétoldalt két-két nyom a gépkocsik részére.

A híd és a hídfők megépítése 1964 végére ismét helyreállítja a főváros 1945-ben széttépzott forgalmi érhálózatát, és elősegíti Budapest további fejlődését.

Dr. Radnai Lóránt
okl. építésmérnök