

A kereszteződésben tegnap még félkörben járt a villamos

Mától: ismét egyenesen jár a 6-os

Újévi ajándék százmillióért

Két hónap múlva kész az új aluljáró

Mától újra egyenesen jár a villamos az Üllői út és a Nagykörút sarkán. Az aluljáró szürke födeme hiánytalanul elfedi a csarnokot a kíváncsi szemek elől. A negyedik budapesti gyalogos aluljáró vasbetonmunkái e hét közepére befejeződtek. Október elseje óta már a belső burkolaton dolgoznak.

Fenn kirajzolódik a járdák, járdaszíjak körvonala. Odalenn hatalmas gépek ontják a falakra a forró levegőt. *Fogarasi István* főépítészvezetővel járunk az épülő aluljáróban. A múlt alig több egy esztendőnél: *1970. augusztus 4-én kezdődött a munka.* A jövő: mintegy két hónap, *1971. december 31.* az aluljáró átadásának szerződésben rögzített határideje. A mostani kép a laikusnak is sokat elárul.

Ilyen lesz

Átadásra kész lépcsősoron ereszkedünk le, rövid folyosón jutunk az elipszis alaprajzú csarnokba. Hosszengelye a Nagykörút vonalában helyezkedik el, formáját hangsúlyozzák a mennyezet keresztirányú, fokozatosan rövidülő, súlylyesztett világítótestei. A tetőt hat karcsú vasoszlop tartja: acélesővek — belül betonnal kitöltve, alul-felül gumisarkantyúba ágyazva, hogy jobban kiegyensúlyozzák a mennyezet kilengéseit. Egynek-egynek négyszáz tonna a teherbírása.

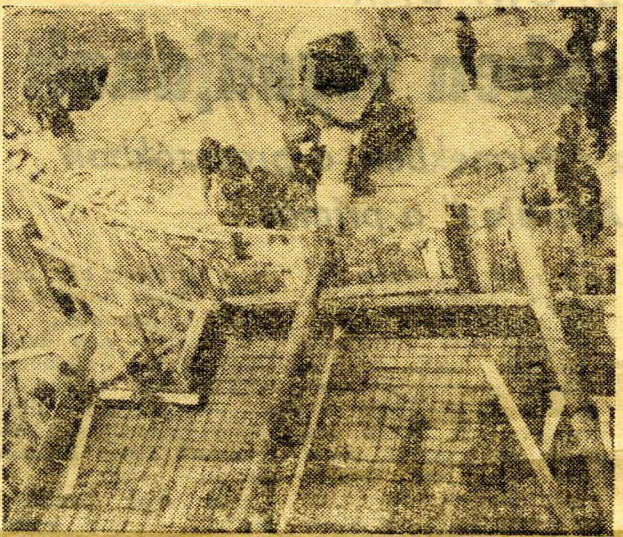
— **Milyen lesz az elkészült aluljáró?**

— A padlón fekete gumi, a mennyezet nyersszínű lesz. A falakon mindenütt kirakatok. A csarnok harmincöt centiméterrel magasabb a folyosóknál: a különbséget körbefutó bronzlemez borítja, ilyen borítást kapnak az oszlopok is. A folyosók fala sárga, a lépcsőfeljáróké grafit-szürke pirogránit.

Víz hétszer

— **Hová lehet majd eljutni az aluljáróból?**

— Folyosó vezet a négy sarokra, egy-egy feljáró a körüli villamosmegállóhoz. Az Üllői úton mind a két megálló az Iparművészeti Múzeum elé kerül: itt a két lépcső közti téren dohány- és virágbolt, hírlapárus kap helyet. A lépcsők kiemelhetők: ha majd megszűnik a felszínen a villamosközlekedés, a felszabaduló helyet is az üzletek foglalják el. Velük szemben üvegajtók sora: az észak—déli metróvonal



Betonfedelelet kap a negyedik lépcsőfeljáró is.

lejárata. Többet nem lesz szükség a burkolat felbontására.

Ezzel kezdődött: a burkolat felbontásával, földmunkákkal. Ami ezután jött, az volt a legnehezebb: a közművek áthelyezése. Ez negyvenmillió forintba került, az egész aluljáró százmillióba.

— **Milyen nehézségek adódtak építés közben?**

— Probléma akadt bőven. Például hiánycikk volt a postakábel, tavaly október helyett csak az idén márciusban készültek el az új vonalak. A munka eddig nem várhatott, felépítették hát a kábelek köré az új lépcsőfeljárót — harmincezer telefonbeszélgetés keresztezte naponta az aluljárót.

— Hétszer öntötte el a víz a munkaterületet. Megrepedt a három méter átmérőjű régi szennyvízcsatorna téglaboltzata, eltört mindkét vízvezetéknyomócső. Közben kibontották az Üllői út és Nagykörút sarkán álló sok emeletes ház alapjait, mert itt készült az egyik lépcsőfeljáró. A betörő víz természetesen, eljutott ide is. Még a lakók sem tudták, hogy kétóránként színtették az épületet: nem mozdul-e? Nem mozdult, nem mozdul azóta sem. A szivattyúk mindannyiszor munkába álltak, a felszabadított területen fokozott erővel indult a munka.

Az utolsó szállítmány

— **Milyenek a kilátások? Mi szükséges ahhoz, hogy időben elkészüljön az aluljáró?**

— A teljes sikerhez csaknem húsz vállalat összefogása kell. A minap járt itt

az a francia üzletember, aki a kirakatüvegeket szállítja. Azt ígérte: legkésőbb december 10-én útnak indítja kamionjait. Ez az utolsó szállítmány. Addig minden szerdán összeülnek az illetékes vállalatok képviselői. Mintegy háromszáz ember dolgozik most az aluljárón, minden perccel jól kij kell használni. A munka üteme, az építkezés hangulata a biztosíték: az eredeti határidőt mindenképpen tartjuk.

Budapest az év végére új aluljárót kap.

Széky Péter

ség
don
em
áll
heg
tya
ho
Hé
új
joi
lya
viz
rú
pa
fol
vill
sor
gár
ja.
I
vel
rag
ily
a
sze
a
mé
Ke
pa
nyu