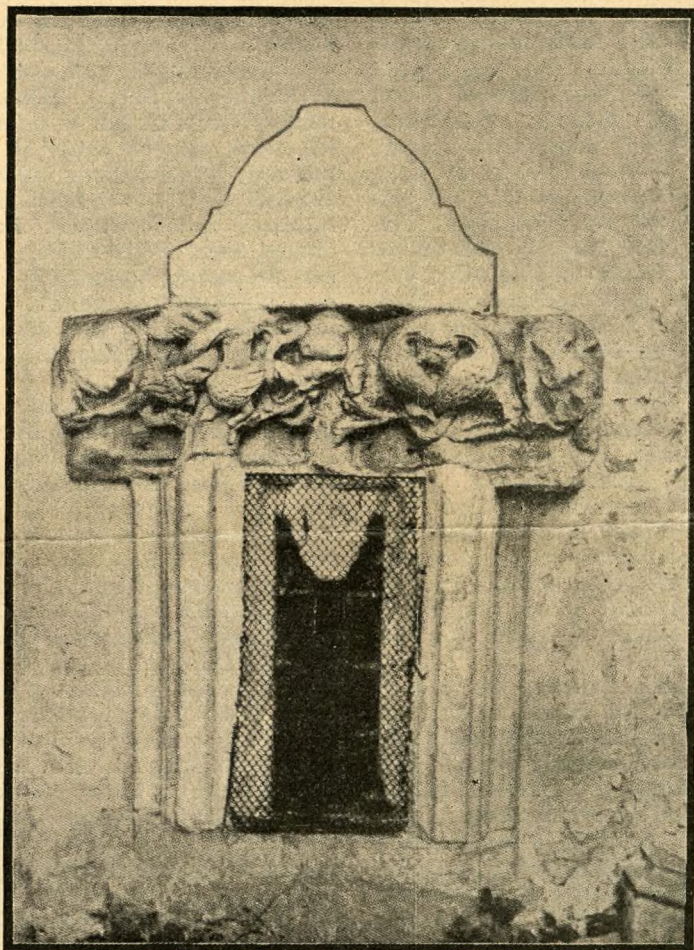


# VASÁRNAPI KÖNYV

**TARTALOM:** Budapest műemlékei. — Újkori kisértet-hajók. — A puebló-indiánok. —  
Kénbányászat Szicília szigetén. — Hasznos tudnivalók.

(A cikkek és képek átvétele tilos)



Béla király kútjának falába illesztett román kapuzat maradványa. Ez a pillérfejezet valószínűleg a «Szép Juhászné» környékén állott Páloszárda templomának romjából került ide. Mások szerint meg a XII. században épült tabáni Szent Gellért-kápolna maradványa.

KIADJA AZ ORSZÁGOS KÖZMŰVELŐDÉSI TANÁCS, BUDAPEST, VIII., STÁHLY-UTCA 1. II.

1932. II. félév 21. 1 évre 6 P, 6 óra 3 P.  
1 szám ára 12 fillér

XXII. évfolyam

## BUDAPEST MŰEMLÉKEI

(1)

— *Mi maradt meg a főváros két és félezer éves multjából? — Romok a római uralom korából.* —

Budapest a nagymultú városok közé tartozik. Nagy multjához illő történelmi emlék mégis alig maradt reánk. Régi korok művészi ízlését megörökítő paloták, lakóházak, szobrok, képek, használati tárgyak, vagyis: a műemlékek, javarészt csak romjaikban, töredékeikben jutottak ránk örökségül. A főváros területét tatár hordák dúlták fel, majd százötven évig török csapatok tartották megszállva, 1848-ban Hentzi tábornok ágyú lödözték végig Pest házait és ami az ostromok után megmaradt, — mert maradt sok érdekes emlék — elvitte a kegyeletet nem ismerő közömbösség, egy-egy helytelenül elgondolt városrendezési terv. Csak 1881-ben eszméltek rá arra, hogy a műemlékeket meg kell védeni, fenntartásukról gondoskodni kell. Törvényt is hoztak erre, de már meglehetősen későn; a bontó csákány addig elvégezte romboló munkáját.

A főváros területén, az óbudai részen, már hét századdal Krisztus születése előtt központi telepük volt a keltáknak. Hatszáz évvel később ezt elfoglalták a rómaiak és helyén megalapították Aquincumot, a mai Dunántúl területén levő birtokuknak, Pannoniának fővárosát. Aquincum kiásott romjai Budapest legrégibb, még a római időkből való műemlékei.

A római hatalom bukása után, a népvándorlás zavaros századai-ban a tengődő lakosság legfeljebb a rommá vált épületek köveiből tákolta össze szerény kunyhóit. De már Árpádházi királyaink buzgó építkezők voltak, akik templomokat, kolostorokat emeltek. A tudós Béli Mátyás feljegyzései szerint már Szent István nagy templom

építésébe kezdett Óbudán. Az építkezést Szent László fejezte be, aki a templom mellé prépostságot és káptalant alapított. Amikor most néhány éve Óbudán a református lelkészak alapjait ásták ki, vörösmárvány padozatra bukkantak. Ezen kívül vörös- és fehérmárvány falrészek is előkerültek. Ezek az óbudai Szent Péter és Pálról nevezett prépostság valamelyik épületének maradványai voltak. A feltárt részek ma is hozzáférhetőek a lelkészak lépcsőházának alagsorában.

A nagy multnak ilyen emlékül megmaradt töredékét építették be a tabáni plébánia-templom kórusa alatt a falba. Kőfaragványtöredék ez, amely a trónuson ülő Krisztust ábrázolja áldásra emelt jobbal. A töredék a régi kis Pest, más néven Kelenföld plébániatemplomának maradványa. Ez a templom a Gellért és Várhegy között húzódó völgyben, a Dunához közel állott és 1046-ban ide temették a vértanu Szent Gellért püspököt.

Különösen kedves tartózkodási helye volt Buda IV. Béla királynak. Amikor a tatárjárás pusztító emberáradata 1241-ben és a következő évben végigzúdult Magyarországon, pusztá romnál egyebet nem hagyva maga után, az országot újjáépítő Béli királynak első dolga volt várat építeni Budán, a mai Várhegyen. Ugyanakkor hitvese, Mária királyné zárdát építtetett a Nyulak-szigetén, — ez a mai Margitsziget — hogy ott helyezze el, a maga lakóhelyéhez közel, Margit leányát, akit Isten szolgálatára ajánlott, ha az ország megmenekül a tatároktól. A királyné minden ékszerének és hazulról hozott drágaságának árán építtette fel a do-

mokosrendi apácák zárdáját és templomát, ahová leánya tízéves korában be is költözött. Pár oszlop töredéke, néhány ölnyi omladozó fal maradt meg a szép épületekből, amelynek templomát most építették föl újra. Szintén csak töre-

lantásra barokkstilusúnak látszik. Ám a francia eredetű, a kellemes, hajlott vonalakat kedvelő barokk építési ízlés hozzánk csak a törökök kiűzése után jó félszázaddal, a tizennyolcadik század elején került el bécsi közvetítéssel. Valóban erre



A budavári királyi palota Mátyás korában, amelynek pazar fényéről mesés leírásokat közöltek a nagy király korabeli történetírók. (Schedel világkrónikájából.)

dékek beszélnek a premontreiek és ferencesek szép margitszigeti templomairól.

Némelyik budapesti műemlék, amint újra és újra felépült romjából, több korszak építési ízlését viseli is magán. A legérdekesebb példa talán erre a Nagyboldogasszonyról nevezett belvárosi plébániatemplom. A főváros pesti részének ez a legrégebbi temploma, amely külsejét tekintve, első rápil-

az időre esik a belvárosi plébániatemplom újjáépítése és kibővítése. Nagyjában ennek a kornak bélyegét viseli magán az egész építmény. Beljebb haladva azonban feltűnik két különálló szentségfülke a szentélyek falában. Mind a kettő a renaissance-kor építési ízlését viseli magán és e tekintetben egyike nálunk a legbecsesebb műemlékeknek. A renaissance-művészet a nagy Mátyás király uralkodása idején ke-

rült hozzánk Olaszországból, megelőzve minden más európai országot. Mátyás király 1490-ben bekövetkezett halála után 1526-ban a mohácsi vész és az utána következő török dúlás vetett véget a renaissance építési mód szép fejlődésének. Ez volt az emberi művelődésnek az a korszaka, amely átmenetet alkotott középkor és újkor között. A renaissance, vagyis az újjászületés művészei a görög és római építézetet vették példaképül, annak elemeit használták fel és teremtetek vele új stílust. Ennek az új ízlésnek jegyeit viselik magukon a belvárosi plébániatemplom szentségfülkéi, amelyek 1507-ben épültek.

Az átalakítások végképen mégsem törölték le a belvárosi plébániatemplom középkori építésmódját. Csarnokszerűen alakított szentélye, amely a templomnak ma is legérdekesebb része, csúcsíves, vagy más néven gót építési mód szerint készült. A boltozatot támasztó pillérek magva még ma is az eredeti. A csúcsíves építéstílus — ahogy már a neve is tanúsítja — a magasság felé törekvést fejezi ki, minden vonala a csúcs felé szökken, még a nyugodt körivet is megtöri és csúcsban fejezi be. A középkor építőmesterei leginkább kedvelték a csúcsíves építésmódot és az lassanként háttérbe is szorította a régebbi románstílust, amely keletről származott, a rómaiaktól vette át legfontosabb formáit és hatalmas boltozataival, erőteljes pillérei-vel, nehézkes oszlopaival, roppant kupolájával már az első keresztény templomokra ráütötte a komolyság bélyegét. Nálunk is a román építési mód szerint építették Árpád-házi királyaink templomaikat. A Margitsziget már említett zárdája és templomai szintén ebben a stílusban épültek. Nevezetes dolog, hogy a belvárosi plébániatemplom — amelyen már eddig háromféle építési stílus nyomát mutattuk ki —

eredetileg ugyancsak román építési mód szerint készült. Régiségét már az a történelmi feljegyzés is bizonyítja, hogy ott történt 1211-ben Szent Erzsébet eljegyzése. De kövei maguk is tanúságot tesznek középkori eredetéről. Ez a bizonyíték a déli torony belsejében található meg, ahol olyan falrészlet van, amelyet a románstílusú templomok külsején szoktak alkalmazni.

A középkori műemléktöredékek közé tartozik «Béla király kútja» is a Svábhegyen. IV. BÉLÁ-ról nevezték el így ezt a forrást, amely különben Mátyás királynak is kedves kiránduló helye volt. A forrás fölé a tizenhetedik században kis házat emeltek és ennek falába a tizenkettedik századból való faragott köveket építettek be. Sokan azt vélik, hogy ezek a kövek éppúgy a Szent Gellért tiszteletére épült templom romjaiból valók, mint a már említett kőfaragványtöredék a tabáni plébániatemplom kórusa alatt.

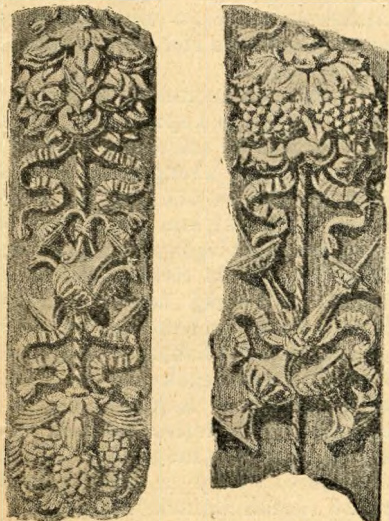
Az igazi élet a középkorban a budai oldalon zajlott le és ott is a Várhegy körül. Ez a hely lakóhelye volt a magyar királyoknak, de valóban nagyszabásúvá Zsigmond kezdte tenni, amikor 1416-ban francia kőműveseket hozott, hogy függőkertekkel, halastavakkal, fedettsétányokkal díszített remek palotát építsen oda. Halála megakadályozta abban, hogy a munkát befejezze. Ez Mátyás királyra várt, aki olyan remekművekkel halmozta el a palotát, hogy Buda abban az időben Európa fejedelmi városainak koronája volt.

Zsigmond király várpalotájának északi felvonóhidas kapuja ma is látható a Várkertben eredeti helyén. A kőkeret érintetlen, csak téglafalat építettek belé, lépcsőt vezettek hozzá és a kocsiközlekedésre alkalmas tág kaput ezzel csupán gyalogosok számára tették hozzáférhetővé.

A budaai Vár lábánál a Várhegyen alakult ki a város magva egész sereg polgári lakóházzal. Ez a városrész már a középkorban teljesen kiépült és azóta is alig változott. Az utcák és házak megtartották ősi jellegüket. A szerény polgári házak közt még akad középkori eredetű és még több az olyan, amelyeknek pincéje való abból a korból. Az Országház-utca például maga is a főváros legrégebbi utcái közül való. Eredetileg Szent Pál-utca volt a neve. A tizenhetedik század végén Sütő-utcának nevezték el, majd amikor az utcában levő Klarissza-zárdát Országháznak alakították át, kapta utolsó nevét. Nevezetes itt a huszadik számú ház, amelyik még egészen középkori mintájú. A XV. század elején épülhetett és külseje máig megtartotta a csúcsíves építésmód jellemzőit. De a Vár háromszáz háza közül a legtöbbször — ha maga a ház átépült is — megmaradt a régi kapualja a legszebb csúcsíves stílusban.

Középkori emlék a helyőrségi templom is, helyesebben annak egyik része. A templom helyén a középkorban a Mária Magdolna tiszteletére szentelt egyház állott. Maga a templom a török uralom alatt elpusztult. Tömör,

négyszögű tornya azonban két emelet magasságban megmaradt. A tornyot négy sarkán kirúgó támasztó-



A belvárosi plébánia-templom tornyának belsejébe befalazott pillértöredékek. Ajtó, vagy a török uralom idején elpusztult kápolnában álló ol-tár töredékei lehettek. Magasságuk 1 méter.

falak erősítik. A XV. század közepe táján készíthették a torony szép csúcsíves kapuját is.

(Folytatjuk)