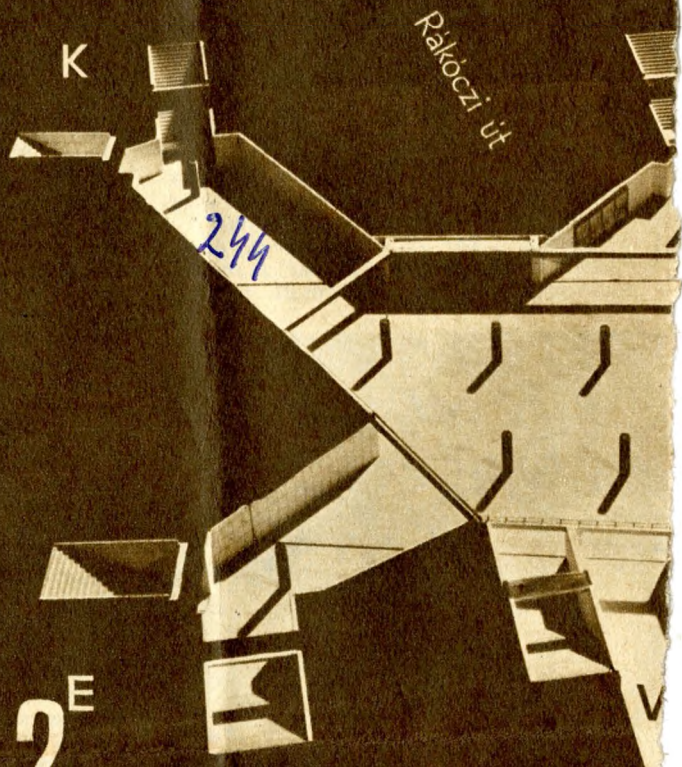


MILYEN LESZ AZ EMKE ALUL- JÁRÓJA?



Mire megszokjuk, lassan meg is szűnik az a gránát szaggatta csatatérhez hasonló látvány, amely a volt Nemzeti Színház környékén fogadja a rossz sorsától odavezérelt utast. Annyi azonban bizonyos, hogy valóban „csatatérhez” méltó hősiés odaadással épül ott az új budapesti aluljáró.

Ha a lassan konyargó villamosról körülnéznünk, most már sokat láthatunk az aluljáró végleges szerkezetéből. A három sarok: az EMKE, a közért és a gyógyszerár lépcső-lejárata már régebben elkészült. A két utóbbi alján – az utasokat ideiglenesen megelőzve – máris „közlekedik” valami: a pestiek ivóvíze. Ott vezették át ugyanis a nagykörüti víznyomócsövet átmenetileg pótló vezetékét. A véglegeset – a legfőbb vezetékek egyikét – a munkagödör közepén – a főgyűjtőcsatorna mentén – húzódó betonozott árokba fektetik. A már lefedett főgyűjtőcsatorna az aluljáró mélységét is megmutatja: fedőlemezére csak néhány centiméter vastag padlóburkolat kerül. (A szennyvízcsatornát ezen a részen félbevágták, és kiszélesítve az aluljáró padlószintjének magasságában betonozták, fedték be. A két végét a régi csatornához csatlakoztatják.)

Nemrégén betonozták a Rákóczi úti vil-

lamosperonok lejáratait is az EMKE s a volt Nemzeti között, és nem messze tőlük ismét látható – most már végleges helyén – a le-süllyesztett hatalmas szekrény: a földalatti vasút lejáratainak felső része.

Ha az aluljáró makettjéről készült fényképünk alapján képzeletünkben kiegészítjük a jelenleg látottakat, máris előttünk áll az aluljáró teljes szerkezete. Jól nézzük meg az építkezést, mert az elkészült aluljáró a mostani meztelen, teherviselő szerkezetből már nem sokat fog megmutatni. Különbéféle burkolatok borítják majd a padlót, a lépcsőket, a falakat és a mennyezetet. A burkolás is, az építészeti kialakítás is szebb lesz, mint az Astoria aluljárójáé. Vitrinek itt is lesznek, és az acélszerkezetű oszlopokat itt is feketére festik.

Almennyezet viszont nem lesz (tehát nem is repedhet meg, mint ez az Astoriánál megtörtént). A földém tartószerkezetének keresztződő vasbeton gerendái kazettákat alkotnak, és a nyers betonfelületet egyszerű mázolóval fedik. A kazettákban helyezik el a négyszögletes, plexiüvegből készült búra-

Gy

Nagykörút

F

Az aluljáró modellje
(a Kossuth Lajos utca
felől tekintve).

K – „Közért sarok”,

Gy – Gyógyszertár sarok,

E – Emke sarok,

V – Lejáratok

a villamos peronokról,

F – A földalatti vasút
lejárata felé

(itt van

a lesüllyesztett
nagy szekrény)

Írta: Enyedy László

Fotók:
Geletáné
Avar
Hell)

alatt a kellemes szórt fényt árasztó fénycsöveket. Nemcsak praktikus, hanem szép is ez a megoldás.

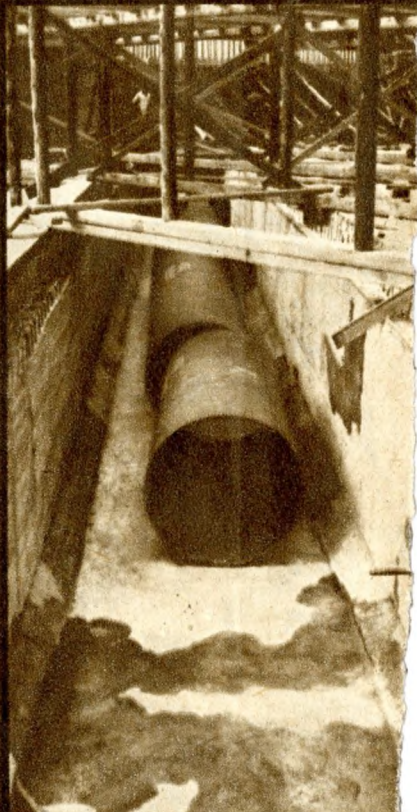
Közvetlenül a mennyezet alatt a falakon tejüveggel borított sáv vonul végig, mögötte égők. Ez a fényes sáv mintegy „a levegőbe emeli” a mennyezetet, csökkenti a viszonylag alacsony tér nyomasztó hatását. A tejüvegre festett feliratok tájékoztatnak arról, hogy a lépcsők hova vezetnek.

A lépcsők fokait ugyan az Astoriáéhoz hasonló recézett szürke gránitlapok fedik majd, de az összképet a lépcső függőleges fekete gránit homloklapjai és a lépcsőház fehér márvány oldalfalai fogják szépen élnékíteni. A padlóburkolatot az Astoria aszfaltja helyett fekete és fehér betétmezőkkel tarkított szürke gránit alkotja. A fal alján (lábazatán) fekete márványcsík húzódik, fölötte pedig hófehér márványfalak verik vissza a sok mennyezeti világítótést fényét.

Mozgólépcső itt sem lesz! Nem is férne el, hiszen állólépcső is kellene hozzá, márpedig a járdából többet már nem lehet elvenni, mert már most is szűk. Nehéz lett vol-

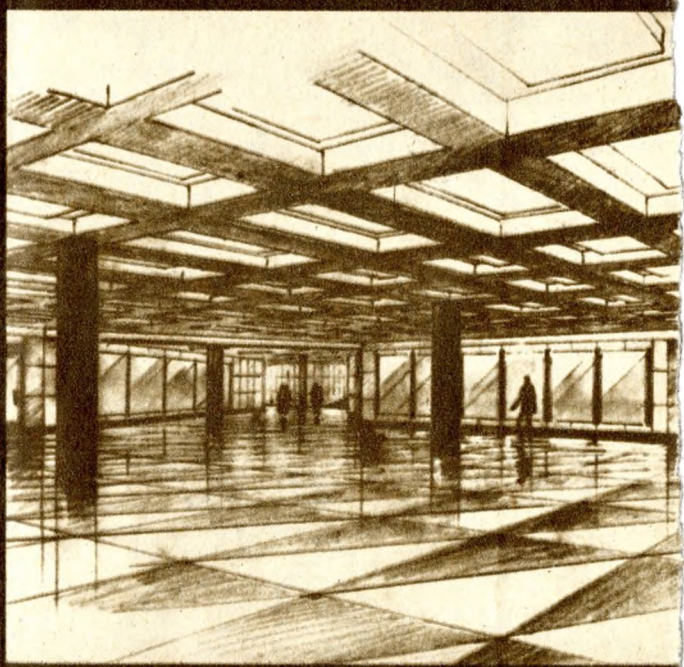
na a villamosperonokat is ennek megfelelő szélességűre alakítani. Persze felvetődhet a kérdés: csakugyan szükség van-e állólépcsőre a mozgólépcső mellett? Erre bizony több okból is szükség van. Kis mélységbe kényelmesebb és gyorsabb is állólépcsőn lemenni. A mozgólépcsőt időnként javítani kell, és emiatt a közlekedést mégsem állíthatják le. A betegek és az öregek nem szívesen használják, a fiatalok pedig – ha sietnek –, gyorsabban felfutnak vagy leszaladnak, ha elkerülik a baleseti veszély miatt viszonylag lassan járó mozgólépcsőt. Ennek tehát – a burkolat alatti aluljáróban – nincsen különös jelentősége. Más nagyvárosokban is inkább csak akkor építenek ilyen, ha nagyon mélyre kell menni.

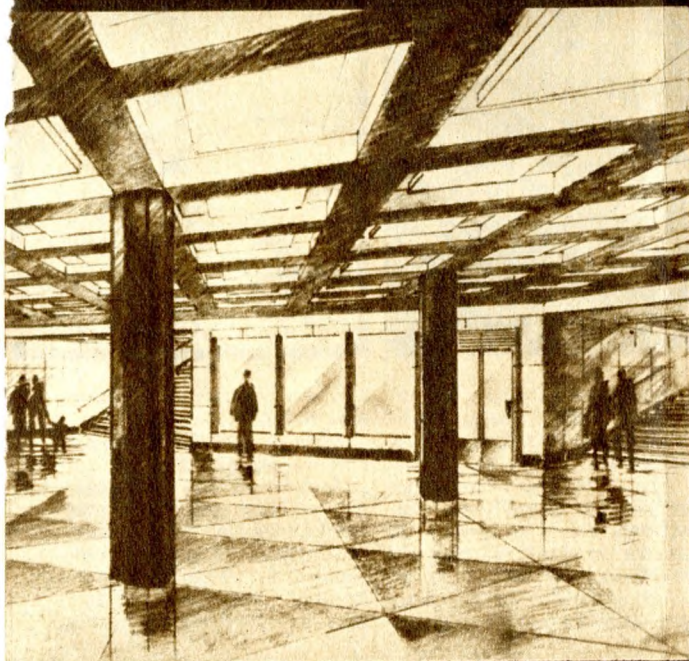
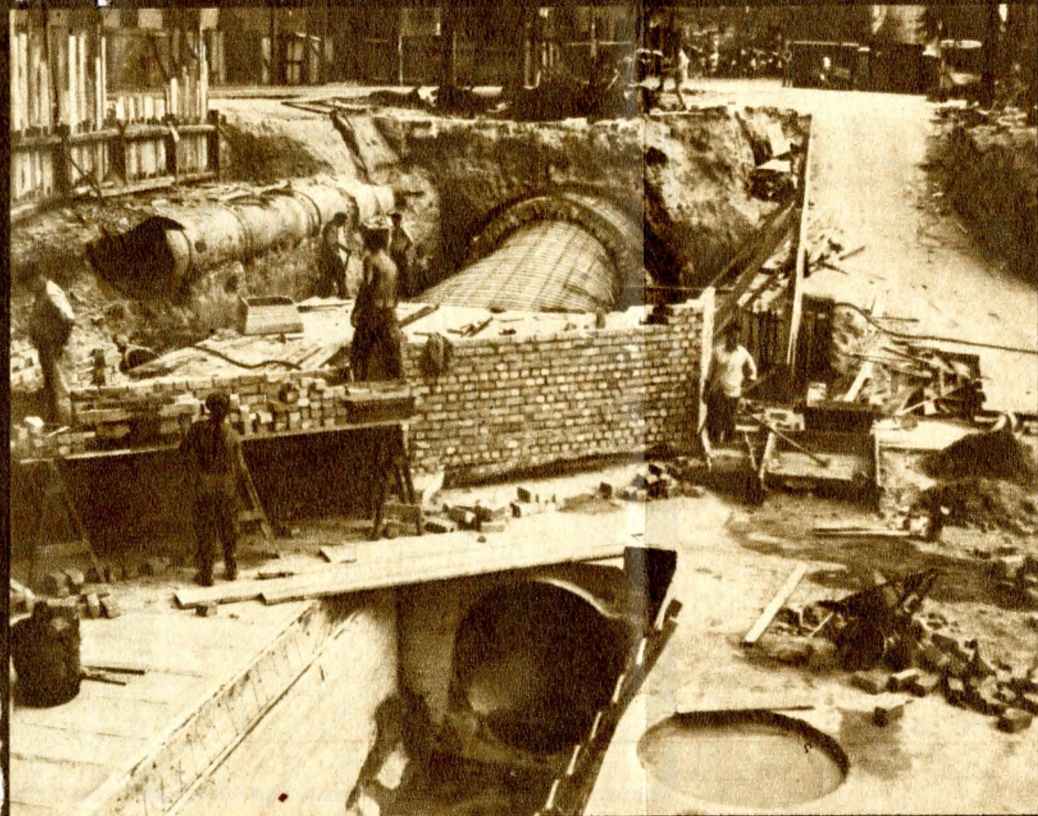
A kis ívben bekanyarodó autók miatt a Körút úttestét egy darabon szélesíteni kell. Ennek estek áldozatul a Dohány utcáig kivágott fák. Reméljük azonban, hogy ezt és az építéssel együtt járó sok kellemetlenséget hamar elfelejtik a pestiek, amikor fővárosunk második, nagyobb aluljárója – késő ősszel – teljesen készen „bemutatkozik” majd.



Fent balra: A kibontott szennyvíz főgyűjtő csatorna egy betorkolló csatornaággal (az Emke és a Közért közti részen)

Fent jobbra: A szennyvízcsatorna melletti kibetonozott árokban helyezik el a víznyomócső új szakaszát. A kép felső részén látjuk az aluljáró födémének fa állványzatát. Erre a deszkázattal borított állványzatra terítik – a betonvasak beszerelése után – a födém betonját. Az állvány oszlopai ékeken állnak. A beton megszilárdulásakor az ékeket kiverik, és a födém a már előre beszerelt végleges acéloszlopokra terhelődik át. (Ezeket az acéloszlopokat látjuk majd – befestve – az aluljáróban.) Az eltávolított állványzat darabjait másutt ismét felhasználhatják.





Fent: A szennyvízcsatorna mellé épített betonárókba elhelyezett víznyomócső (lásd alul közepén) csak az építkezés területén halad a Rákóczi út felé eső oldalon. Az építkezésnek a Nagykörút irányában levő két végén át kell majd vezetni a csövet a másik oldalra, hogy az ott haladó régi víznyomócsőhöz csatlakoztathassák. E kanyar nélkül nem tudták volna az építkezés menetét célszerűen megtervezni. Emiatt az ellaposított csatornaszakaszt mindkét oldalon meghosszabbították, és fölötte vezetik át a vízcsövet. Képünkön a Nemzeti Szálló előtti átvezetés helye és bal oldalt a régi vízcső látható. Balra: Az elkészült aluljáró (Építész-tervező: Miskolczi László)