

HOVÁ ÉPÍTSÉK A TABÁNI GYÓGYSZÁLLÓT?

Igen tisztelt Szerkesztőség!

A tabáni fürdőszálló kérdése foglalkoztatja most Budapest építészeit. Eredetileg az volt a terv, hogy a szállót a *naphegyi iskola helyén* építsék fel. Ez a hely a *Hegyaljai útról* könnyen megközelíthető, alkalmas arra, hogy a tabáni park egységét megóvja. Azonkívül ez az a hely, ahol a *legjobb irányból kapná a napot a gyógyszálló*. Azonban úgy látszik mégsem itt épül fel, mert most a *Hegyaljai út* mellett a tabáni park szélén állították fel azokat a szállókat, amelyek a szálló jövőbeli helyét jelentik. Aki megnézte ezt a szállókkal határolt helyet, meggyőződhetett róla, hogy *vétek ide épületet emelni*. Tönkreteszik a hegyoldalt és a parkot. A szálló ablakaiból pedig csak a *Bethlenudvart* és a *Hegyaljai út forgalmát* lehetne látni. Nem szabad ezt a gyönyörű budai vidéket tönkretenni. Kiváló tisztelettel: *Budai építészek*.

A mai postával kaptuk ezt a levelet. Ez is azt bizonyítja, hogy a gyönyörű tabáni park, amelyet most szabadítanak ki a házak közül és tesznek hozzáférhetővé a Duna felől is, *mennyire szívén fekszik minden budapesti embernek*. A Közmunkatanácsnak és a főváros vezetőinek ebben a pillanatban az a legfontosabb városrendezési problémája, hogy *mi történjek a Tabánnal és elsősorban hová építsék a gyógyszállót*.

Mindenki örömmel fogadta, amikor a főváros elhatározta, hogy *kiszáradtja a Tabánt*. A romantikus budai uccák rövid idő alatt eltűntek a csákyok csapásai alatt és helyükbe friss pázsitos park került. Mindenki helyeselt akkor a fővárosnak.

Még álltak a tabáni uccák, amikor az első rendezési terv nyilvánosságra került. *Varga László* műegyetemi tanár, a városrendezés európai híres szakértője azt ajánlotta, hogy *építsék a Tabán lábánál modern bérházsort, a hegyoldalra pedig kertes vilákot*.

A tervet csakhamar elvetették, mert az építészek többségének az volt a véleménye, hogy *az új parkban kell megteremtteni Budapest fürdőváros központját*.

A székesfőváros és a Közmunkatanács pályázatot hirdetett a Tabán rendezésére. A pályázatnak egyetlen feltétele volt, a pályázóknak tervük elkészítésénél figyelembe kellett venni a *gyógyforrások helyét*. Ugyanis a Közmunkatanács és a főváros szakbizottságának *orvosszakértői* azt mondták, hogy *a forrásvizet nem szabad elvezetni, mert félő, hogy akkor veszítene radioaktív hatásából*.

A pályázaton két munka nyert el az első díjat. Az egyik *Gerlóczy Gedeon* műépítész pályázata, a másik *Lauber-Dávid* építész közös munkája volt. Már akkor úgy döntöttek, hogy a Gerlóczy-féle tervet a *fürdő kiépítésénél*, a Lauber-Dávid-féle pályázatot pedig a *gyógyszálló megalkotásánál fogják felhasználni*.

A terv szerint a *gyógyszálló* 200 szobából épülne fel, amelyből 100 szanatóriumi célokot szolgálna, 100 szobában pedig *üdülni és szórakozni vágyó külföldieket helyeznének el*. Meg kellett oldani azt a feladatot is, hogy *a szálló és a fürdő között lehetőleg kapcsolat legyen, hogy a beteget közvetlenül lehessen szállítani a gyógyhatású fürdőbe*.

Kijelölik a szálló helyét a Hegyaljai út mellett

A főváros most hozzá akar kezdeni az építkezéshez.

Az előkészületeket megtették, mégpedig elsősorban a gyógyszálló felépítésére. A *Lauber-Dávid-féle* terv

alapján a tabáni park alsó részén, a *Hegyaljai út* oldalán hatalmas szállókkal kijelölték az egyik oldalon hatemeletes, hátsó frontján pedig négyemeletes szálló helyét.

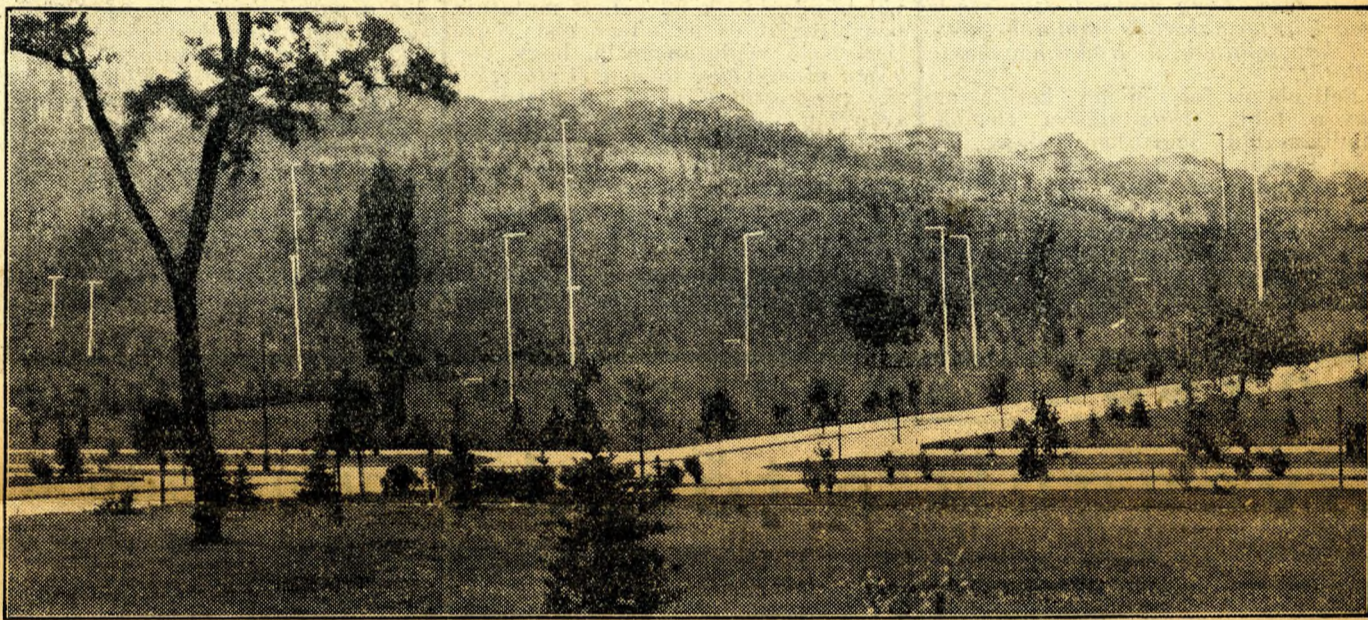
Mi kell az északi embernek?

Az elhelyezés ellenvéleményt váltott ki a szakértők egy részéből. Elsősorban azt kifogásolták, hogy a szálló frontja *északi* fekvésű lenne ebben az esetben. *Napot alig kapna*, mert a Gellérthegy árnyéka már a nyár végén annyira ráfeküdne az épületre, hogy *barátságatlanná, hideggé tenné a szobákat*. Egyes szakértők azzal érveltek, hogy *az ilyen szobák nagyon megfelelnek a külföldieknek, különösen az északi orszá-*

hogyan valaha is kiszélesítsék. Budapestnek ugyanis egyik legfőbb baja az, hogy *túlságosan keskenyek az uccái* és ma már alig bírják el a megnövekedett autóforgalmat.

A Hegyaljai út megépítésére éppen azért volt szükség, hogy Budának *egy új, széles autótutat adjanak*, amelynek jelentősége megnövekedett azáltal, hogy ezen az útvonalon haladhatnak az autók a *budaörsi repülőtérre*. Majd idővel az új kelenföldi nagy pályaudvarra és a budai hegyvidékre. A Hegyaljai út nem sokára szűk lesz az autóforgalomnak, *feltétlenül ki kell szélesíteni*. Ha pedig az egyik oldalára egy ilyen hatalmas épületet emelnek, akkor *nagyon hosszú ideig kiszélesítésre gondolni sem lehet*.

A *Lauber-Dávid* tervet támogató szakértők azt válaszolták, hogy ebben az esetben *kiszélesítés helyett*



Póznákkal jelölték ki az új gyógyszálló helyét a Tabánban

gokból érkező vendégeknek, akik nem bírják ki a nagy meleget és szeretik a hűvös szobákat, amelyeket lehetőleg alig ér a nap.

Más szakértők viszont azt mondták, hogy a külföldi vendég nem azért jön ide, hogy hazája klímáját élvezze, hiszen akkor otthon is maradhatna, hanem azért, hogy a *napfényben és az egészséges gyógyhatású fürdőtől felüdüljön, és meggyógyuljon*.

Por, köd és benzingőz

A következő érv a szálló jelenleg tervezett helye ellen az volt, hogy *a másik főfront a Hegyaljai útra néz, tehát egészséges levegő helyett a szálló vendégei Buda egyik legforgalmasabb összekötő útvonalának porát és az autók benzingőzét élvezhetnék*. A tervező építészek viszont azzal érveltek, hogy *a szálló közel kerülne a fürdőkhöz és a vendégek másodpercek alatt juthatnának szobáikból a gyógyhatású vízhez*.

Kifogásolták azt is, hogy majdnem mindig addig ér a *Duna köde*, ahol a szálló állna. Tehát ha le is mondanának arról, hogy a vendégeknek a dunai panorámát nyujtsák és a gyógyulni vágyó külföldiek megelégednének a Hegyaljai út forgalmának látványával, abban az esetben *sem szabadna őket kitenni a pornak és a ködnek*.

Nem lehetne többé szélesíteni a Hegyaljai utat

Még egy fontos városrendezési szempontból kifogásolták a szakértők a gyógyszálló helyét. Azt mondták, hogy *ezáltal örökre megbénítanák a Hegyaljai utat, lehetetlenné tennék,*

olyan magasak, mint most. A városrendezési szakemberek ugyanis azt mondták, hogy *nem szabad egy ilyen, hatemeletes hatalmas épülettel teljesen elvenni a kilátást a Gellérthegy felé*. Elég, hogy ha az új szálló a egyik frontján *négy*, másik, a hegyoldalra támaszkodó oldalán pedig csak két emelet magas lesz.

Ha ez a hely sem felel meg, *még tovább viszik a szállókat*. Az építészek azt mondják, hogy *így lassan-lassan eljutnak majd a Czákó uccai iskolához*. Ha itt építenék meg a szállót, akkor megoldanák a *nap, a por és a köd* kérdését. A szálló frontja délkeletre, a Duna felé nézhetne itt. A szobák a *Dunára nyílnának* és megkapnák a *Vár és a Duna panorámát*. Hátul pedig önként kínálkozik *nagy sík területet*, amelyen nagyüzemi parkot lehetne létesíteni.

Ennek a gondolatnak is van ellenzője, különösen azért, *mert ez távol van a fürdőtől*. A terv támogatói szerint akár *síklóval*, akár *lifttel* meg lehet oldani a kérdést. A Czákó uccai megoldásnak sok orvos híve is van, akik azt mondják, *hogy nem árt, ha a betegek fürdés előtt és fürdés után egy kicsit sétálnak*. Tehát sok betegnek éppen arra van szüksége, hogy *ne síklón vagy liften tegye meg a fürdőtől a szállóig ter-*

valami olyan megoldást kellene választani, hogy a hegyoldalban *alagutat* építenének és ezzel az alagúttal könnyítenék meg az autóforgalom lebonyolítását. Ebben az esetben azonban az *út felső szakaszát súlyosítani* is kellene, szóval olyan nehézségek támadnának, *amelyeknek elhárítása beláthatatlan összegű pénzbe kerülne*.

Új helyet keresnek a szállónak

Valószínű, hogy néhány nap múlva *kiveszik a szállókat és a tabáni park egy magasabban fekvő helyén szűrik ismét a földbe*. Hátha ez alkalmasabb hely lesz a gyógyszálló részére. A szállók ott már nem lesznek

jedő utat, hanem gyalogosan, kényelmes sétával.

A Közmunkatanácsnak és a fővárosnak mindenesetre az a főszempontja, hogy a szállónak *úgy kell megépülni, hogy ne rontsa a hegy részletét és kilátását*. Bármilyen szép legyen is az épület, *ne vegyen el semmit azokból a kincsekből, amelyekkel a természet Budapestnek ezt a szép helyét felruházta*.

Posta utalvány a szeptember 30-án lejáró előfizetések megújítására. *Vidéki előfizetőink lappédányjaihoz, amennyiben előfizetésük szeptember 30-án lejár, ma postautalványt mellékelünk. Kérjük előfizetőinket, hogy a megújításra szánt összeget mielőbb adják fel, nehogy a lap küldésében fennakadás legyen*.