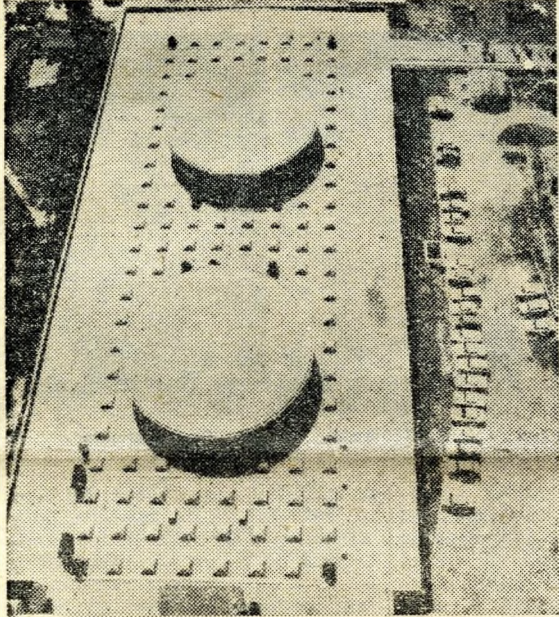


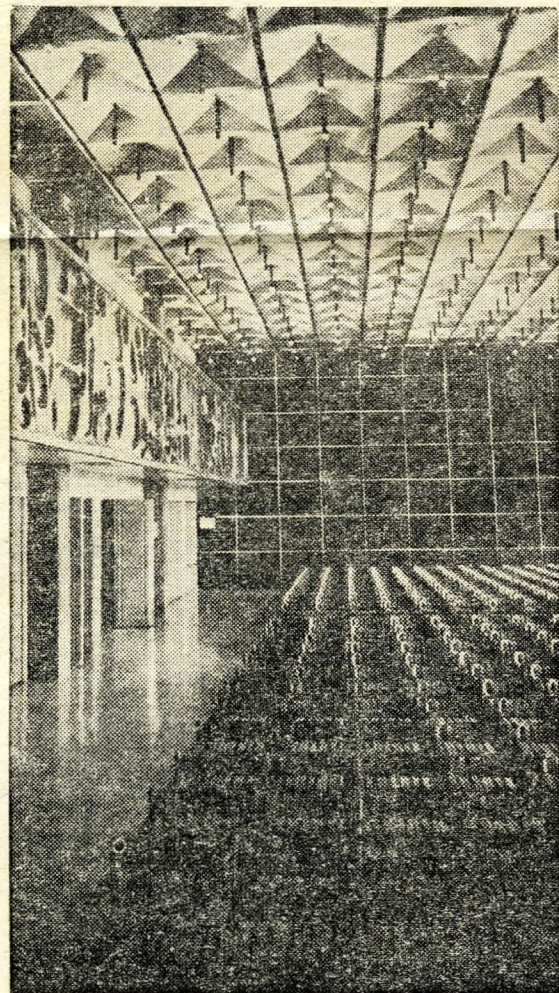
24 EMELET TUDOMÁNY



A lepényépület madártávlatból.



Előadás után a hallgatók.



A hatszáz személyes díszterem.

Ez az épület joggal húzza ki magát: 24 emelete csupa üveg, beton, kő, gránit és még ki tudja hányféle építő- és díszítőelem keveréke! A földszinti előtérben például a márvány az uralkodó; a padlót helyettesítő piros, a falat ékesítő fehér. Hogy a belépő mégsem a lába elé, hanem a háttérben levő fotókiállításra tekint először — ez szakmai betegség. A képek ugyanis napjaink jeles orvosprofesszorait ábrázolják, munkájuk közben. Hiába, itt a Nagyváradi tér 4-ben, a Semmelweis Orvostudományi Egyetem elméleti tömbjében minden a gyógyítást idézi.

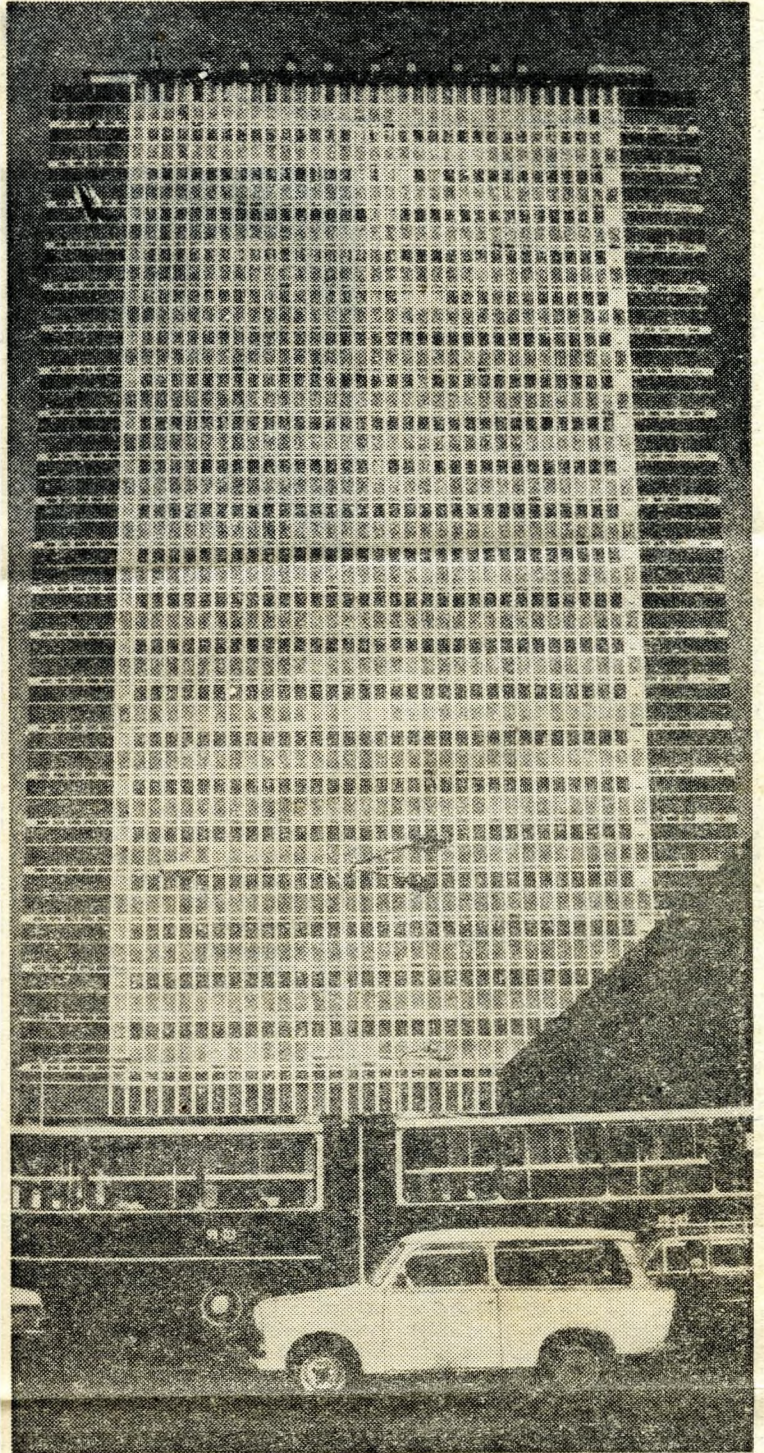
Egészségügyünk új fellegvárából (a toronyépület 90 méter magas) jelképesen, ugyanakkor valóságosan is visszatekinthetünk az orvostudomány elmúlt évtizedeire. A legfelső szint ablakaiból jól látszik a Hőgyes Endre, a Mária, a Tűzoltó utca, az Üllői út és környéke, az oktatás sok régi színhelye. A orvosok és orvosok hosszú ideje egymástól légvonalban is távoli épületekben, termekben tanulják a biológiát, az idegen nyelveket, az egészségügyi szervezést. A négy különböző helyszínen nyolc tudományos intézetnek munkatársai most a Nagyváradi térre költöztek, hogy a különböző kutatások folytatása mellett továbbra is beavassák a diákokat a kórélettan, a mikrobiológia, a közegészségügy, a gyógyszerészet és a marxizmus-leninizmus legfontosabb tudnivalóiba.

Nehéz felsorolni, mi minden található a fejre állított T betűhöz hasonló tömbben. A betű szárában például 24 szint; az első a gépterem, a második a gazdasági központ, s attól felfelé a különböző tudományos intézetek irodái, laboratóriumai. A III., IV., V. emelet a gyógyszerintézeté, a VI., VII., VIII. a biológiáé, a IX., X. XI. a mikrobiológiáé, a XIII. és a XIV. a közegészség- és járványügyé, a XV., XVI. és XVII. a kórélettané, a XVIII.—XIX. az egészségügy-szervezésé, a XIX.—XX. a marxizmus-leninizmus intézeté, a XXI. az idegen nyelvi lektorátusé. (A XII. és a XXIII. emelet a szerelőszint.)

Már csak a XXII. és a XXIV. emelet kihalt, de az üres állatházakba talán az épület ünnepélyes átadásáig — november első hetéig — beköltöznek a kísérletek élő eszközei is.

A T betű vízszintes vonala az oktatásé. Itt két, egyenként 360 személyes előadóterem, tíz 24 személyes szeminárium-szoba és tizenöt 24 személyes laboratórium található. Berendezésük, gépi felszereltségük méltó az épület külleméhez. A nagyterem akusztikája külön helyiségből szabályozható, előadóteremének magassága változtatható, vetítőlámpa bármikor lebecsülhető.

A felsoroltakon kívül van még díszterem (egy tengerentúli diófából faragott, „sejt világa” címet viselő falborítóval), hamisítatlan egyetemi hangulatot idéző zsbongó, az áraiban diákpénztárcához igazodó büfé, üdítő italos automata, folyosói könyvtár, az óra végét jelző szignál (csengő helyett), és persze mintegy ezer, új ismeretre váró orvos és medika. Csak tőlük függ, hogy arcképük két-három-négy évtized múlva bekerül-e a híres orvosprofesszorokat bemutató fotókiállítás anyagába.



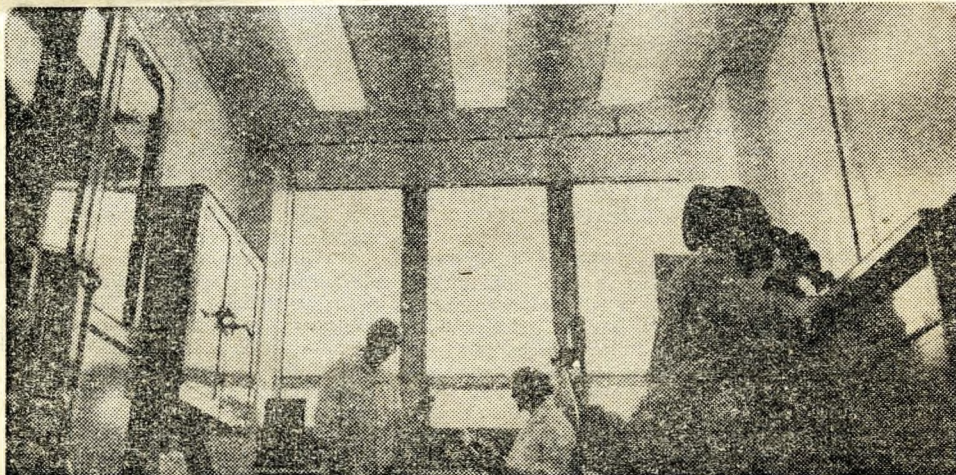
BALOGH P. LÁSZLÓ KÉPES RIPORTJA



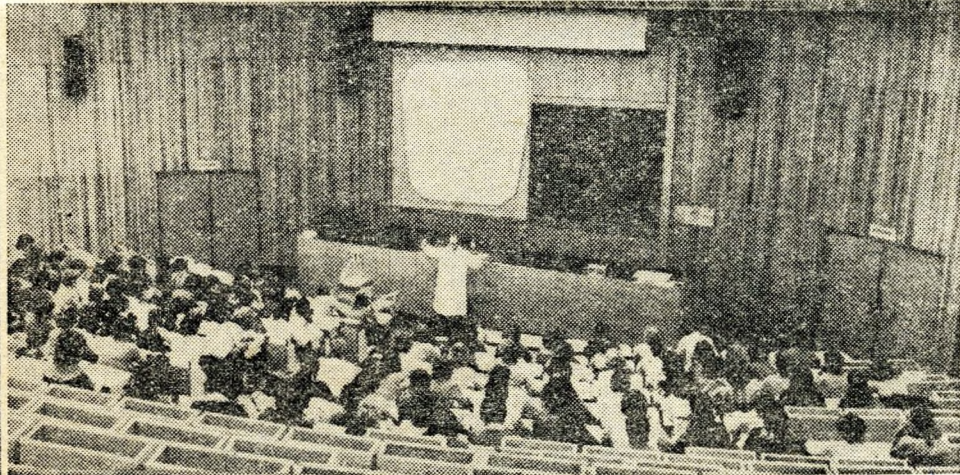
A zsbongóból nyílnak az előadók és a gyakorlóteremek.



Medikák és orvosok az előadáson.



A IX. emeleten a Mikrobiológiai Intézet víruslaboratóriumában.



A nagy előadóteremben szinte elvesznek a hallgatók.