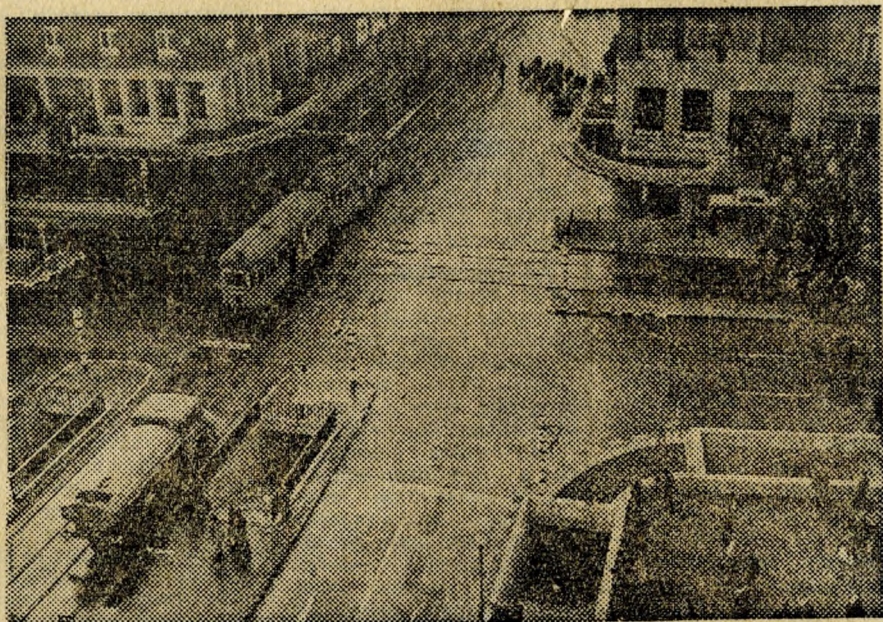


**13 vállalat összelogása:**

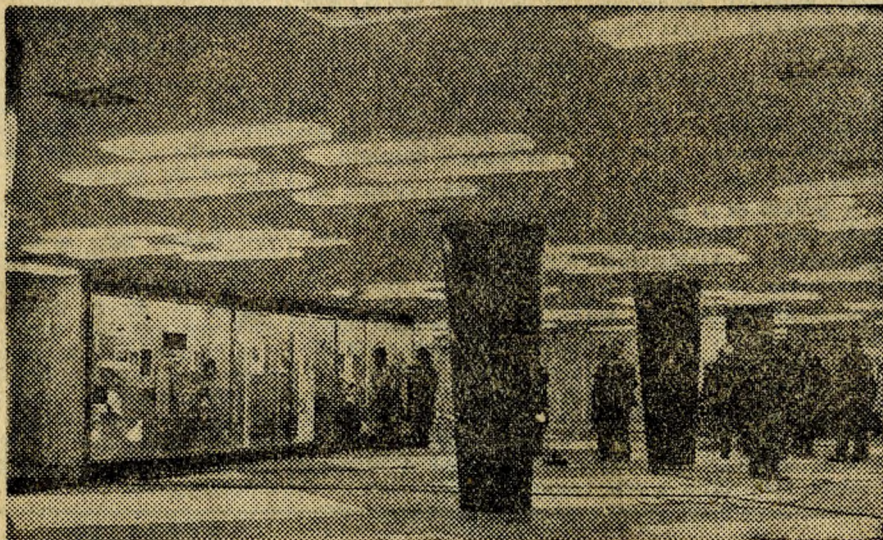
**Határidő előtt  
kilenc hónappal átadták  
az Astoria-aluljárót**

Az Astoria Szállónál január 2-án láttak munkához az építők. Az eredeti program alapján arra számítottak, hogy a főváros első ilyen gyalog-aluljáró rendszerét 1964. augusztus 20-án adják át a forgalomnak. Az építkezésben részt vevő 13 vállalat munkásai szocialista szerződéseket kötöttek és vállalták, hogy jóval a tervezett határidő előtt befejezik munkájukat. November 30-ra elkészült az új létesítmény, amelyet 20 hónap helyett

119. Újságcikk-gyűjtő - (15 - F. N



A Rákóczi út—Kiskörút kereszteződése az aluljáró lejárataival



A nappali fényben úszó aluljáró-csarnok

(Gonda György felvételei)

<b>Budapestre vonatkozó újságcikkek</b>				OSZTÁLYOZÁS	
Szerző: <i>(munkásain)</i>		Cím: <i>13 vállalat összelogása; határidő előtt kilenc hónappal átadták...</i>		Tárgy: <i>625.712.35</i>	
Forrás: <i>Művészet</i>		Idő: <i>1963. dec. 1.</i>		Hely: <i>1963.</i>	
(Hely)		(Idő)		Személy	
		(Köl. v. fiz.)		Helyszám	
		(Oldal)			

11 alatt építettek meg. Szombaton délután több ezer ember jött el az avatóünnepségre, várakozott az aluljáró 12 lejárájánál.

A megnyitón ott volt Gáspár Sándor, az MSZMP Politikai Bizottságának tagja, a budapesti pártbizottság első titkára, dr. Sarlós István, a fővárosi tanács vb-elnöke, Földvári Aladár, a Közlekedési és Szállítási Dolgozók Szakszervezetének főtitkára, Somoskői Gábor, az építők szakszervezetének főtitkára, valamint Prieszol József közlekedés- és postaügyi miniszterhelyettes is.

— Különösen az építkezés első hónapjaiban hártult nehéz feladat a munkásokra — mondja Dalmy Tibor, az aluljáró tervezője. — Sokszor 15—20 fokban hidegben kellett dolgozniuk. Az volt a célunk, hogy a forgalom lebonyolítása közben építsük fel az aluljárót. Sokat segített a Zagyva-híd, amely feleslegessé tette terelőutak építését, s biztosította a munkánk zavartalanságát. Az építkezésnél több mint 18 000 köbméter földet mozgattak meg. A 600 négyzetméter alapterületű csarnok belső magassága mindössze 240 centiméter. A csaknem 1000 tonna súlyú vasbeton-gombát, a földemet, csuklókon álló nyolc fekete műmárvány oszlop tartja. A belső világítást 280 fénycső biztosítja. A világítás mindig alkalmazkodik a külső fényerőhöz, tehát nappal ég a legtöbb cső, éjszaka a legkevesebb. A levegő állandó cseréjéről külön berendezés gondoskodik, 22 lépcsőfok vezet le, illetve fel az aluljáróban. A belső burkolatot fekete-fehér aszfaltból képezték ki.

Az új aluljáró átadásával megváltozott a csomópont közlekedési rendje. A gyalogosok csak az aluljárón keresztül mehetnek át az egyik oldalról a másikra, vagy a villamosmegállókhöz. A közúti forgalom gyorsabb lesz és — az eddigiektől eltérően — a gépkocsik kis ívben elfordulhatnak. (moldován)