

# Milyen legyen az új Nemzeti Színház?

ÉRVEK, ÁLLÁSPONTOK, VÉLEMÉNYEK

A létesítendő új Nemzeti Színház a tervezési és kivitelezési problémák egész komplexumát veti fel már most, az előkészítés kezdeti szakaszában. A magyar színházunk leendő fellegvárának megalkotása olyan követelményeket támaszt, amelyek anyagi, tervezési, helykijelölési és még sok más vonatkozásban eltérnek az ipari létesítmények, lakóházak, egyéb közintézmények építésével járó problémáktól. Érthető, hogy a szakemberek között máris élénk viták folynak, különböző álláspontok alakulnak ki az új színházépületről.

## Pályázat az elhelyezésre

A Fővárosi Tanács városrendezési osztálya az illetékes szervekkel egyetértésben általánosságban már meghatározta az új színház helyét; előreláthatólag a Dóza György úton, a felvonulási út mentén, a Városliget szomszédságában kap otthont majd az épület. Erre a területre szemelték ki egy kongresszusi terem, az Ifjú-ság Háza, és egy állandó jellegű tribün-sor felépítését, valamint a tanácsköztársasági emlékmű és a Lenin-szobor felállítását is. (Mind-azt természetesen meg kell előz-niük a talajmechanikai vizsgálato-tnak, hiszen akárcsak a jelen-legi Nemzeti Színház alatt, itt is Duna-ág húzóódott valamikor, ezért is készültek a már meglévő épületek cölöpalapozással.)

A felsorolt létesítmények el-rendezésére az Építésügyi Mini-sterium és a Művelődésügyi Mini-sterium — az Építőművés-zek Szövetsége rendezésében — rövidesen tervpályázatot ír ki, s mivel az idő sürget, valószínűleg még az idén el is bírálja azokat. Néhány követelmény azonban máris nyilvánvaló: például az építményeknek minél kevesebb helyet szabad elfoglalniuk a jelen-legi zöldterületből, s maximá-lisan figyelembe kell venniük azt a várható gépjárműforgalmat, parkolózási igényt, amelyet a szín-ház és a többi létesítmény min-den bizonnyal támasztani fog.

## Modern közönség — modern színház

Ami magát a színházépületet illeti, erre most még hézagosak az elképzelések; azt azonban ér-deemes megtudni, milyen ismérvek vannak a korszerű színháznak, milyen követelmények alapján épülhet fel az új Nemzeti Szín-ház? Benkhard Ágost, a Magyar Építőművészek Szövetségének el-nökhelyettese, néhány érdekese-gről tájékoztat ezzel kapcsolat-ban:

— Napjainkban a színházépítés világszerte a legegységibb alkotá-sok közé sorolható. Az utóbbi öt-hat esztendőben a színházi építkezések iránt meglepően nagy érdeklődés támadt, s a tapasztal-atok szerint a sokszor szinte fan-tasztikusnak tűnő épületek, tanulmánytervek csupán abban egyeznek, hogy minden mástól modernebb, eltérőbb formára tö-rekszenek. A példa kedvéért em-líteném meg a sydneyi opera ter-vét: a vitorlák tömegéhez hason-ló absztrakt épülethomlokzatok és tetőzetek kiképzésére az ins-pírálta a tervezőt, hogy az opera egy félsziget nyúlványában kap-tott helyet.

Ami általában egy új színház külsejét, formáját illeti, ennek mindig az adott kor építészeti stílusát kell tükröznie; nem kell külön hangsúlyozni, hogy modern közönséghez és modern előadás-hoz modern színház szükséges, s bármiféle régies stílus alkalmazása értelmetlenség lenne. Termé-szetesen a forma szerepe csak másodrendű az új színházaknál. A színháztechnika rohamos fej-lődése ma már a korábbihoz ké-pest teljesen szokatlan belső ki-képzést, elrendezést igényel. A színháztechnika, a rendezés és a dráma megváltozott szerkezeté-nek kölcsönhatása jól megmutat-

kozik például abban, hogy kül-földön sok helyütt a nézőteret két-három oldalról is külön szín-pad veszi körül. Már a nálunk bemutatott színdarabok egyiké-nél-másikánál is észrevehető az a tendencia, hogy a színház át-lépi a nézőtér határait. A modern színház ilyenféle technikai igényeit egy-egy új színház ter-vezésénél mindinkább figyelembe kell venni.

## Főszereplő: az akusztika

Az újonnan emelt színházépü-leteket az erkélyek, páholyok so-kasága mellett az a törekvés jel-lemzi, hogy a nézőket a legol-csőbb helyeken — a hajdani „ka-kasülön”, karzaton — is jó látási, hallási viszonyok fogadják. Thá-lia modern otthonai természetesen tágasabbak, mint korábban, de figyelemre méltó, hogy még-is a nézőtér foglalja el viszony-lag a legkisebb helyet, mert az előadást kísérő műszaki, techni-kai megoldások igen nagy terü-letet követelnek.

A tökéletes akusztika megte-remtése nagyon fontos szerepet játszik a modern színházak bel-ső tervezésében. Ez az oka an-nak is, hogy az újonnan épült külföldi színházakban a hagyo-mányos patkó alakú nézőtér he-lyett a széksorok három-négy egymástól elválasztott sávbán he-lyezkednek el, zsák alakban, a színház felé szélesedve. A han-got terhatású gépi berendezések-kel erősítik fel, olyan tökélete-sen, hogy a néző egy pillanatra sem veszti el illúzióját, nem ér-zi a különbséget a színpadi be-széd és a mikrofon tolmácsolása között. Az ilyen berendezések pompás kivitelezésének lehetek tanúi magyar szakemberek is, amikor a bukaresti koncertterem műszaki próbáján részt vettek. A színpadon — leeresztett függö-nyök mögött — asztaliteniszt ját-szottak, s a kaucuklabda patta-gásának helyett a nézőtér legtá-volabbi pontjain is plasztikusan érzékelhették a koppanásról.

Néhány adalékot megtudtunk tehát a korszerű színház jellegé-ről. A kérdés most már csak az: konkrétan, a mi leendő Nemzeti

Színházunknál kik hivatottak ér-vényesíteni tapasztalataikat, el-gondolásaikat?

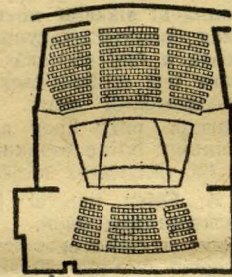
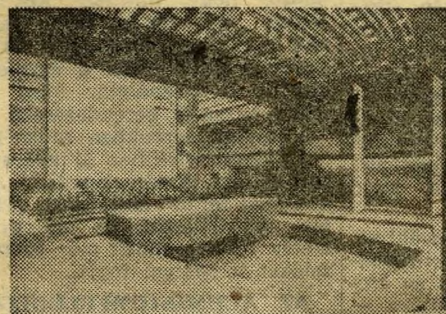
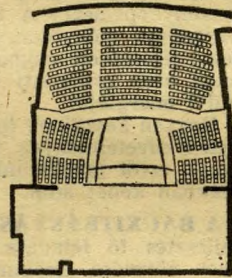
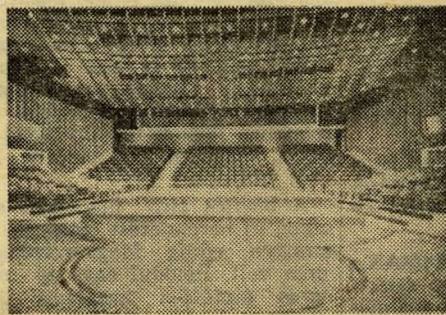
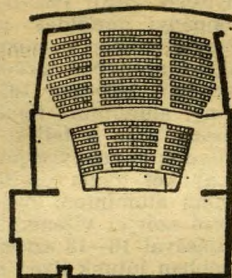
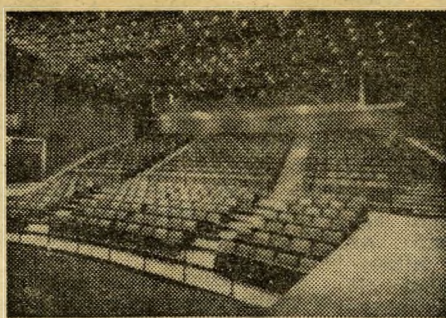
## Hazai vagy nemzetközi?

Az egyik álláspont, bár elisme-ri, hogy hazai építészeink tehet-ségben egyenrangúak a világ leg-jobbjaival, úgy vélik: a színház-építés felelősségteljes, speciális feladataihoz képest nem rendel-keznek kellő tapasztalattal, szak-tudással, ezért feltétlenül szüksé-ges nemzetközi tervpályázatot hirdetni az új Nemzeti Színház tervezésére. Természetesen ezen is részt vehetnének a magyar építészek, s korántsem lehetetlen, hogy az első díjjal jutalmazva ke-rüljenek ki a versenyből.

A másik álláspont — a nemze-ti önértetre hivatkozik, s objek-tív érvekkel is lándzsát tör a hazai tervpályázat kiírása mel-lett. Kétségtelen: az elmúlt évek-ben épülő nagy külföldi színhá-zakat mindenütt az illető ország építészei tervezték. Csupán a sydneyi opera volt kivétel, amelynek tervezésével egy dán építész bíztak meg. A magyar építőművészet világszerte elis-mert rangja nem indokolja a nemzetközi pályázatot — hallot-tuk az Építőművészek Szövetsé-gében —, építészeink sok díj-nyertes külföldi pályamunkáival dicsekedhetnek, a külföldi szak-sajtó rendszeresen, bőségesen és elismeréssel nyilatkozik róluk. Nem megvetendő az a szempont sem, hogy egy nemzetközi pályá-zati kiírás jelentős anyagi, valu-táris áldozatot követel.

Kialakult egy harmadik, kom-promisszumos álláspont is: legyen a tervpályázat nemzetközli, olyan értelemben, hogy a külföldön élő magyar származású építészek ve-gyenek részt rajta. A hazai épí-tészek ez ellen azzal érvelnek, hogy a színháznak nemzetink, társadalmunk mai életét kell megtestesítenie, s ennek kifejezé-sére a hazánktól hosszú évek óta távol levő építészek aligha alkal-masak.

Itt tart jelenleg a vita, amely remélhetőleg mielőbb megnyu-gtató módon rendeződik, hiszen az új Nemzeti Színház felépítésének, határideje sem lehet közömbös senki számára. **Fekete Gábor**



Az új cambridge-i (USA) Egyetemi Színház nézőtere és színpada háromféle módon variálható, az előadások jellegének megfelelően.