



Irta MESTERHÁZY JENO

Budapest dunajobbparti környékének négy hegyvidékéből a hozzá legközelebb eső *Budai—Pilis*-hegység kiemelkedő hegyrögei, itt-ott kopár, de a legtöbb helyen erdővel borított alakulásai adják meg fővárosunk változatos budai oldalának jellegzetességét. Ezt az önálló hegyvidéket a *Solymár—Vörösvári*-völgyelés osztja nagyjából kétfelé. Egyik a *Nagykevély—Pilis* vonulata északon, a másik az ettől délre eső *Buda—Nagykovácsi*-hegység. Az északnak legmagasabb pontja a 757 méter magas Pilis, a délinek legterjedelmesebb hegytömege a *János-hegy—Svábhegy* fennsíkja, melynek legmagasabb pontja az 529 méteres János-hegy, a Duna felé legmesszebbre lenyúló tagja pedig a *Szent Gellért-hegy*.

A Duna felé meredeken ereszkedő festői hegység tengerszín felett való magassága mindössze 235 méter. Ha tehát a Duna vízszín-vonalához mérjük, — amelyet a tenger felett kerekén 100 méterre tehetünk — akkor ez a hegymagasság még a 150 métert sem éri el, tehát hegyváltárról nem is lehetne beszélni. Oly hirtelen és meredeken emelkedik azonban az ég felé, hogy a köztudatban már akkor is hegyként szerepelt, mikor még nem is Gellért-hegységnek, hanem *Kelen* hegyének nevezték. Hogy miért éppen így hívták ezt a hegyet, azt a régiek azzal magyarázták, hogy a honfoglaló magyarok ennek a hegynek közelében «kelének» át a Duna balpartjáról, hogy birtokukba vegyék *Pannonia* ősi földjét. Persze, ennek az etimológizálásnak semmiféle tudományos értéke nincsen, mert a történetírók ma sem tudták hitelt érdemlően eldönteni, hogy valójában hol is keltek át a Dunán a honfoglaló ősök.

De hogy miért lett hamarosan Gellért-hegy a régebbi Kelenhegyből, annak szo-

morú története már jobban ismeretes. Dunára néző meredek oldalán szenvedett vértanúhalált *Gellért* püspök 1046. szeptember 24-én.

A velencei származású Gellért 1015-ben került hazánkba, mikor mint bencés apát a Szentföldre igyekezett, hogy *Jeruzsálem*-ben megtelepedjék. Első szent királyunk, *István*, rábírta, hogy maradjon hazánkban és vezesse egyetlen fiának, a később szentté avatott *Imrének* a nevelését. Mikor a királyfi 16 éves lett, Gellért a *Bakonyba* vonult remetének, de *István* király hamarosan marosvári (vagyis csanádi) püspökké tette meg. Itt volt már másfél évtizede, mikor a Szent *István* halálát követő zavaros időkben *Péter* királyt másodszer is elkergették a trónról és a felkelők hazahívták az *Orosz- és Lengyelországba* száműzött *Árpád* házi-hercegeket, a megvakított *Vászoly* fiait. *Endre* és *Levente* hercegek el is indultak hazafelé, a felkelők pedig a keresztény papokra támadtak és hozzákezdtek a templomok égetéséhez. A Tiszántúl lakó *Vatha* volt a pogányságra visszatérők vezére és népével Pest felé indult, hogy a lázadás szellemét a Dunántúlon is elterjessze. A Nagyszony-napján éppen *Székesfehérvárra* gyülekező püspökök és ispánok hallván a híreket, elfordultak Pétertől, be sem eresztették Fehérvárra. Elhatározták, hogy hódoló küldöttséget indítanak a hazakerkezett *Árpád*-hercegek elé azzal a kérelemmel, hogy akadályozzák meg a kereszténység pusztítását. A küldöttség élére Gellért püspököt választották, aki ekkoriban szintén Fehérvárott tartózkodott és el is indult a küldöttekkel a *Tisza* felől érkező hercegek elé. A pesti révnél azonban tovább nem juthatott.

Pesti révnek nevezték azt az átkelő helyet, mely a Gellérthegy lába és a mai



Gellérthegey a csillagvizsgálóval  
és az intézet tisztviselői számára épített lakóházzal

belvárosi templom táján berendezett nagy-pesti rév között a dunai forgalmat biztosította. A hercegeket megelőző Vatha lázadói már a budai oldalon voltak és nem engedték tovább Gellértet és küldöttsége többi tagját. Mi történt velük... hadd idézzük erre vonatkozólag a Gellért püspök életét megörökítő legenda egyik részletét: «Vatha és cinkosai, tele az ördögökkel, kiknek felajánlották magukat, megrohanták a püspököket s társaikat és kövekkel kezdték őket hajigálni. A boldog Gellért azokra, akik őt megkövezték, egyre keresztet vetett, aminek látása őket még jobban feldühösítette. Nekirontottak, feldöntötték szekerét, azután egy talyigára tették, úgy dobták le Kreenfeld (vagyis Kelenföld) hegyéről. Még vonaglott, ekkor

lándzsával átdöfték mellet, azután egy kőhöz cipelték tetemét és szétzúzták fejét. Vérét a Duna arról a kőről hét évig nem tudta lemosni. A szent férfiúnak a teteme ott maradt, hol vértanúságot szenvedett. Ott dicsőült meg *Budli* püspök is, *Besztrid* püspök pedig halálos sebet vón s harmadnapra elhunyt. *Beneta* püspök Endrének köszönte szabadulását.» Mondanunk sem kell, hogy *Endre* elfojtotta a pogány lázadást és a legenda szerint a hegy tetejére kápolnát is építtetett. Erről a kápolnáról történelmi feljegyzések nem maradtak. Ha volt ilyen

kápolna, akkor a török időben elpusztulhatott és az sem lehetetlen, hogy a törökök éppen ezt a kápolnát alakították át kisebbfajta erőddé, amelynek az volt a rendeltetése, hogy előőrse legyen a budai királyi palotából átalakított várhegyi erődnél. Mikor 1686-ban visszafoglalták *Budavárát* a töröktől, a Gellérthegyet megszálló bajorok ezt a kis török váracstól *blokk-házként* emlegették és azóta a németek többnyire *Blocksbergnek* nevezték a hegyet, a magyarok azonban mindmáig Gellérthegynek. A «blokk-ház» maradványait véglegesen 1812-ben takarították el, mikor *József nádor* javaslatára a helyén csillagdat építettek a pesti egyetem számára és azt 1815-ben avatták fel. 1849-ben a szabadságharc alkalmával rész-



Húsvét a Gellérthegyen



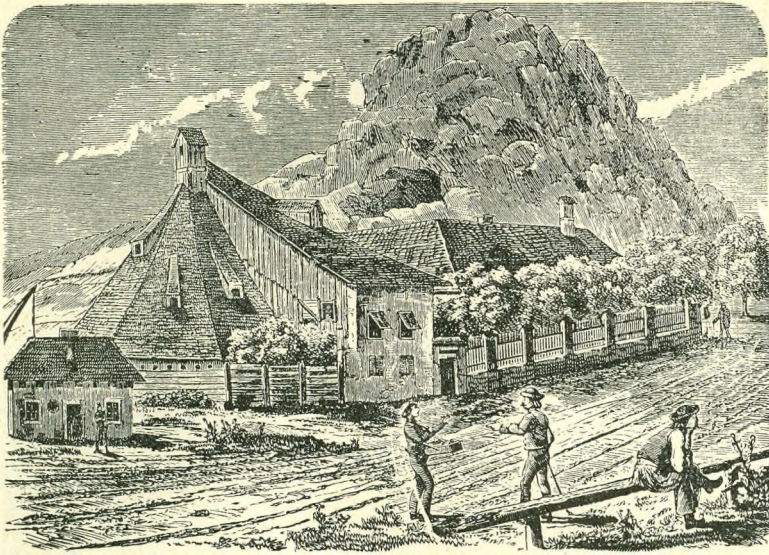
Buda és Pest régi látképe a hajóhíddal a Szent Gellért-hegyi csillagvizsgálóból

ben a csillagda felől ostromolták honvédeink a várat és így *Hentzi* generális nem kímélte az épületet, amely erősen megromlásra jutott. Kijavítására azonban már nem gondoltak, mert a hazánkat megszálló császáriak 1851-ben a Gellérthegy tetején, tehát a csillagda helyén, erődöt építettek. Így született meg a Gellérthegyet máig is koronázó Citadella, ez a rossz-emlékű erődítmény... A nagy kerületű alakú épület ugyanis úgy volt megtervezve, hogy nyitott mellvédeiről a katonai őrség Pest-Budát állandóan szemmel tartassa. Az épület emeletsoros ablakaiból pedig ágyúk csövei meredtek ki minden irányban, hogy adott jelre a két város sikeresen bombázható legyen. A félelmetesen ható hatalmas épület erődjellegét csak 1899-ben szüntették meg, előzetes hosszas tárgyalás után, mert a katonai körök még az 1867-iki kiegyezés után is szükségesnek vélték «városvédelmi szempontból» az erőd fenntartását.

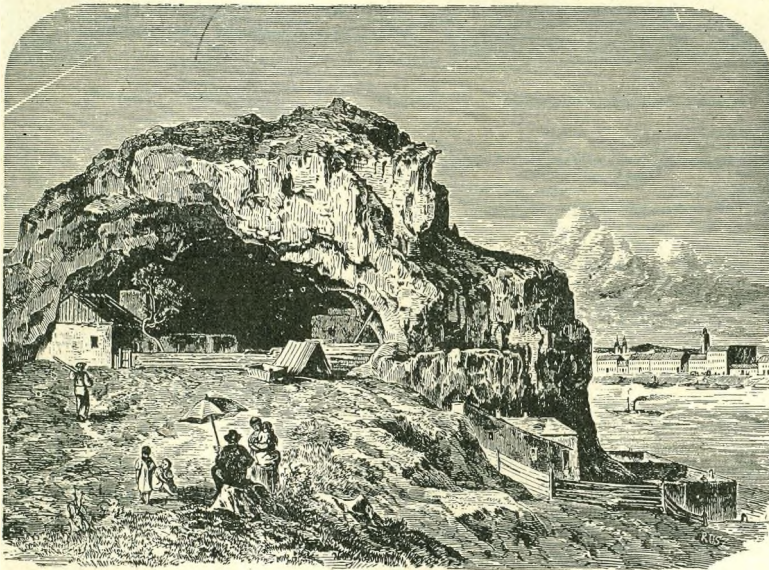
Ma már a Citadella nem más, mint szomorú emléke az elnyomatás korának. Jőformán teljesen üresen áll, csak hátsó részében vannak egyszerű polgári lakások. A főváros, mint a Citadella tulajdonosa, állandóan foglalkozik azzal a sokféle tervvel, melyekkel egyesek és bizottságok előállanak, hogy ebből az épületből múzeumot, fürdőt, avagy másféle közhasznú intézményt létesítsenek. Egyesek még arra is gondolnak, hogy itt, a Citadella helyén emelhetne a nemzet pompás panteont elhunyt nagyjainak. Egy olyan gondolat, mely már a legnagyobb magyar-

nak, *Széchenyi István* grófnak is annyira kedvenc terve volt, hogy 1843-ban erre vonatkozó elgondolásait *Desseffy Aurél* gróf hátrahagyott irataival egyetemben ki is adta *Üdölelde* címmel. Ebben nemcsak a nagyszerű nemzeti sírhely kérdésével, hanem az egész Gellérthegy jövőjével foglalkozott. Az idejében meglehetősen kopár hegyteret «csendkéjtlenhelő» tölgyes erdővé szerette volna alakítani. «Meredek a hely, igaz, — folytatja — de annál jobb, mert annak színére mámoros nem juthat... És e mellett a legkisebb, jóllehet komoly időtöltési sétáló aránylag oly igen könnyen lehetne elrendezhető, mi egyébiránt maga-magátul valamiképp csak el fog rendelkezni...»

Az *Üdölelde* gondolatát *Széchenyi* hamar feladta, mert megtudta, hogy abba olyanok is vágyakoznak, akiket ő erre a megtiszteltetésre méltóknak nem tartott. A «sétáló» való elrendezhetőség is «maga-magátul» nem igen akart megvalósulni. A Gellérthegy északi, nyugati és déli lejtői ugyanis szőlőkertekkel voltak beültetve, tehát sétálólhelynek ez a három oldal nem igen volt alkalmas és a tulajdonosok nem is igen szívesen látták a sétálókat, különösen szőlőérés idején. De a hegyet persze a közönség elől nem lehetett elzárni. Azon már a legrégebbi idők óta egy kis nyitott kálvária állott, mely még ma is megvan és egyszerű keresztjével, rajta a Megváltó fájdalmas alakjával és lábánál az öt sirató, színes szoboralakkal olyan hangulatot vált ki az emberből, mintha nem egy fővárosnak, de a legszerű-



A régi Sárospurdó  
a XIX. század elején



A gellérthegeyi barlang  
1866-ban

nyebb falunak a kálváriája előtt állanánk. Ehhez az egyszerű kálváriához vezetett az egyetlen kocsitűt a Krisztina-tér felől, mely beletorkolt a mai Szirtes-útba, melynek mentén még két «stáció» is maradt a régi Kálvária-út jobbkéz felől való nyugati oldalában. Az egyetlen kocsitűtön kívül még néhány gyalogösvény vezetett a szőlőkön keresztül a hegytetőre és annak nyugati széléhez, a kálváriához, mely húsvét hétfőn máskor soha nem látott tömegeket vonzott és vonz még ma is a közelébe. Hogyan keletkezett ennek a tömeges kirándulásnak a szokása, azt megfejtteni Pest-Buda legrégebb leírói sem tudják. De közülük a németül író *Schams Ferenc* jegyzi meg, hogy «Gellért-hegyünk húsvét hétfőjén királya az ünnepségeknek, mert ezen a napon hiába van Orczy-

kert, Városerdőcske (a mai Városliget), vagy Nádor-sziget (a mai Margit-sziget), mert ezen a napon mindenki már korreggeltől napnyugovóig a Gellért-hegyre törekszik.» Ezeknek a húsvéthétfői felvonulásoknak olyan híre volt, hogy még az akkor gyéren erre járó idegenek is úgy irányították útjukat, hogy a húsvét hétfőt a Gellérthegyen tölthessék el.

*Hunfalvy Pál*, aki 1859-ben írta le Pest-Budát, hosszasan foglalkozik a Gellérthegygel, melynek tövét az ő idejében «tág félkörben lakházak ölelik körül egyes vagy többes rendben és a házak fölött néhol hanyattfüggő sziklák merednek.» Elragadtatva ír már ő is a hegy tetejéről kitaruló «gyönyörű látványról», mely bőségesen jutalmazza a «kapaszkodás fáradalmait». Megemlíti a húsvéthétfői zajos

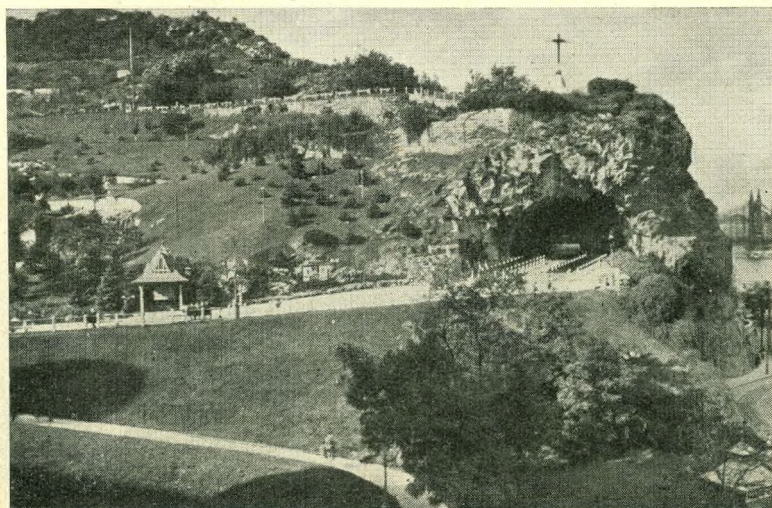
népünnepeket», «jóllehet, legújabb időben a népünnepek mindinkább hanyatlani kezdenek». Majd így folytatja: «Az angol *Bright Rikárd*, ki hazánkat 1814-ben utazá be, igen eleven színekkel rajzolja a Gellérthegyi népünnepet... Az egész hegy néptömegekkel van ellepve, csak szélén látszik itt-ott földének egy-egy darabja. Szakadatlan sokaság kapaszkodik fel az ösvényen s a hegy... alig képes a fel-tóduló tömegeknek elegendő helyet nyujtani... Szerekek rakva boros- és sereshordókkal, körülök száz sürgő kéz, meg száz szomjas torok foglalatoskodik.» Sátrak mindenféle árukkal; bódék, hol sorsjátékra tettek; lacikonyhák mindenféle ételekkel. Pajkos gyerekek, táncoló leányok, kiabáló koldusok... «minden a leg-tarkább változatosságban keverve és összezorolva oly látvány, melyet alig lehet leírni.» Bright leírásának közlése után Hunfalvy még megjegyzi, hogy a «Gellérthegyet még most is sokan látogatják húsvét hétfőjén, de többnyire csak az alsóbb néposztályok eresztenek féket kedvcsapongásaiknak; az igazi népünnepe elmúlt. Így a szüreti vigalmak is mindinkább eltűnnek.»

A szüreti ünnepek valóban elmúltak, mert a szőlőkertek is eltűntek a Gellérthegy lejtőiről. Ezek helyett most szebbnél szebb villák szegélyezik a pompás utakat, melyek mellett kellemes pihenők, pompás kilátóhelyek, terraszok és vendéglők teszik kellemessé a Gellérthegyen való tartózkodást. Pedig valamikor a néphit még boszorkányokkal is benépesítette a Gellérthegy tetejét és barlangjait... Buda város már 1872-ben elhatározta a Gellérthegy befásítását, ezért több mint 300,000 facsemetét ültettek el 1873-ban. A Dunapart mentén lévő dísztelen házakat eltávolították. 1907 után megkezdték a Gellértrakpart kiépítését. 1901-ben elkészült a Gellérthegy délkeleti parkosításának terve,

mely fokozatosan bővül mindinkább magasabbra és magasabbra a Citadella falai felé. Ezen az oldalon nemcsak «vadvirágoskert»-et létesített a főváros, hanem gyermek-játszóhelyeket, mégpedig terrasz-szerűen, egymás felett emelkedően három darabot homokfészkekkel, hintákkal, betoncsuzdával, összesen hattal. A gyermekek eldorádója ez a hely és hogy minden meglegyen, a pompás ivókutát a meséből ismert Hamupipőkével, *Kallós Ede* kedves szoborfigurájával ékesítette.

Nagyot lendített a Gellérthegy széppé tételén az Erzsébet-híd megépítése: 1898 és 1903 között. Elhatározták, hogy annak tengelyében a hegyoldalt parkká alakítják és ott állítják fel az *I. Ferenc József* által felajánlott tíz szobor egyikét. Ki másé lehetett volna ez a szobor, mint a szentéletű Gellért püspöké, aki ennek a hegynek oldalán szenvedte el a vértanúhalált? A szobormű kivitelezésével megbízott *Jankovics Béla* a vértanú püspököt mint hithirdetőt ábrázolja.

1905-ben a hegy aljának keleti részét is kiépítették, a sziklafalakat megerősítették. Nagy körültekintéssel kellett a munkálatokat elvégezni akkor is, de különösen a világháború után, mikor a hegy délkeleti végén a sziklakápolna és a pálosok kolostora épült, nehogy a hegy mélyéről felfakadó nagyértékű földes-meszes hévforrásokat veszélyeztessék. A körültekintő munka révén a Gellérthegy már most is a legszebb pontja fővárosunknak. Hátra van még a nyugati oldalnak a szabályozása, amelyre vonatkozó tervek már szintén készen állanak. Itt nem lesznek olyan nehézségek, mint voltak a keleti oldalon, ahol a könnyen málékony dolomitos sziklákat sok helyen betonnal kellett megerősíteni, annyira, hogy egy kisiák elhitte tréfáskedvű társának a hegy oldalában olvasható kétféleképpen értelmezhető mondatot: «Épült 1901—1902-ben».



A budapesti sziklakápolna bejárata