

BUDAPEST I. — 135 kilowatt

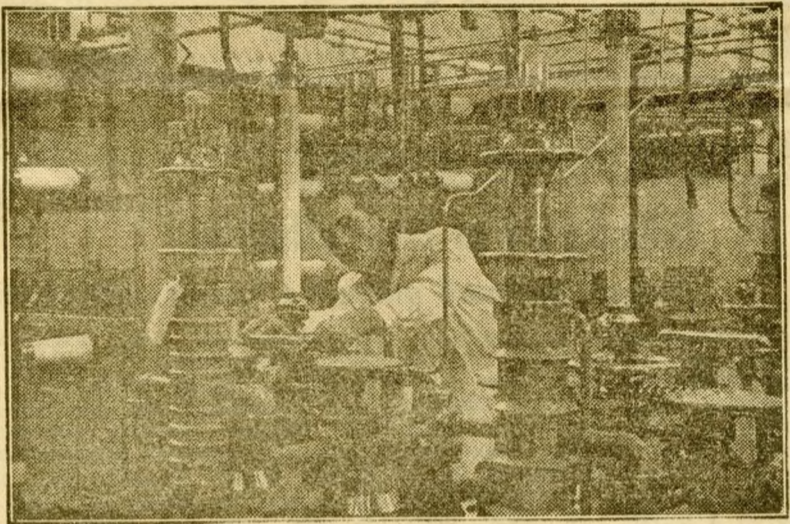


A NAGYABLA-
KOS, ragyogóan
tisztá, világos te-
remben fehérkö-
penyes férfiak
sűrűnek, forog-
nak. Valami kór-
házi műtő elöte-
rben hihetnéd ma-
gad, ha nem néz-
nél be a természet
hosszában megfe-
lező acélfal kes-
keny üveglakán.
Lenyűgöző kép tár-
rul eléd. Huzalok,
kábelek, csövek,
tekercesek, finom
műszerek soha nem látott bonyolult

átvizsgálásához, kezeléséhez, ápolá-
sához.

AZ UJ NAGYADÓ a tervek sze-
rint karácsonyra kezdte volna meg
működését. Gerő Ernő elvéjárás mi-
nisztériuma, a posta, s a Standard
gyár dolgozói azonban ismét meg-
előzték a határidőt: Budapest I. má-
két hét múlva 135 kilowattos ener-
giával, az eddiginek mintegy három-
szoros hangerejével fogja sugározni
a műsorát, s biztosítani, hogy 400
kilométeres sugarú körben mindenütt
zavarítalanul vehessék adásait. Buda-
pest I. eddigi 50 kilowattos adója
pedig néhányheti átalakítás után
Budapest II. hullámhosszán kezd meg

kábelek, csövek, tekercesek, finom
műszerek soha nem látott bonyolult



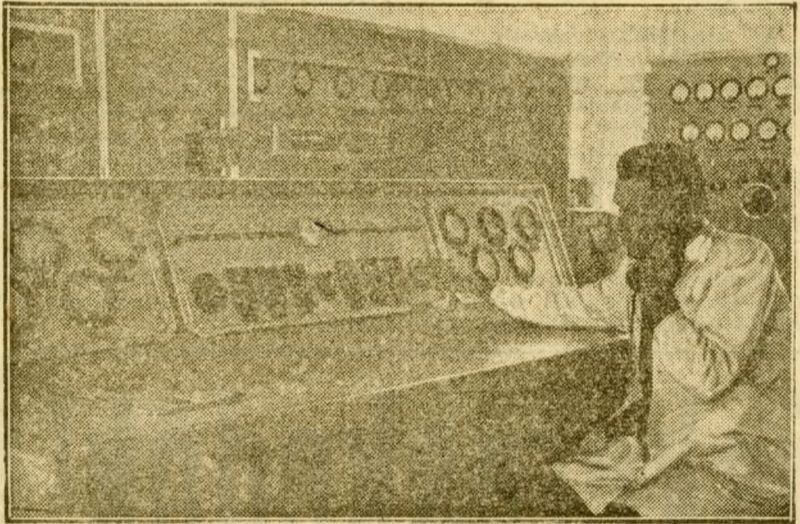
Részlet az új adóberendezésből

világa: a lakihegyi 135 kilowattos
új nagyadó berendezése.

Vezetőd, Szabó Károly műszerész
elvtárs megkísérli, hogy elgazitson:
ez a ráccsal kerített rész a 13.000
voltos nagyfeszültségű egyenirányító.
Emitt az áramot „szűrük”, amely az
Elektromos Művektől kábelben jön
Budapestről; ezek itt a „gerjesztő”
egységek. Túl a fémfalon azok az
embernagyságú torpedóformák nagy-
teljesítményű adócsövek. Nyolc van
beömlük üzemben, mellettük nyolc
pedig zavar esetére tartalékban. Az
alagsorban a tartályok desztillált
vízzel vannak tele; az adócsövek hű-
tésére percenkint több mint ezer
liter víz kell. Ezek a fénylő-barna,

üzemet, amelyen eddig mindössze
nyolc kilowattos erősséggel próbált
eljutni a műsor a hallgatókhoz.
(Egyébként Bp. II.-nek ez az ener-
giája sem végleges még: Szolnokon
már épül az új adóállomás és egy év
múlva Bp. II. is 135 kilowattal su-
gározhatja majd adásait.)

A TORONY-ANTENNA, Európa
legmagasabb építménye is csak most,
az új adó üzembehelyezésével jut
igazán szerephez. Ott mered a telep-
től 800 méterre egy szántás közé-
pén, magasbátoró oszlopát nyolc kar-
vastagságú acélkötél tartja beton-
alaphoz erősítve. Hosszúranyújtott
nyakkal, hűnyörgő szemmel állsz
alatta és szédülsz a félelmesen nagy-



A nagyadó sokműszeres „kezelőasztala”

tízszer megcsavaródó, mosófazékfor-
májú kerámia-esőlkigyók az áramot
vonják el a szivattyúval felnyomott
és cserélődő-visszatérő vízből. A te-
rem közepén ördögös „kezelőasztal”
nyomógombok, manométerek, színes
kigyuló-elalvó apró lámpácskák, han-
golók rengetegével; jobbra pedig
többméteres fémfalon az ellenőrző
műszerek szinte áttekinthetetlen sora.
Es itt is, ott is a felirat: Életveszél-
yes! Halálos!

ENNEK A CSODAVILAGNAK 34
ember lesz az őrzője, gondozója. Öt-
öttagú üzembentartó brigádok 24
órán át egy pillanatra sem fogják le-
venni a szemüket a műszerekről, a
berendezésről. Adás közben arra
ügyelnek majd, hogy zavartalanul
folyják minden, s amikor a legké-
sőbbi rádióhallgató éjjel fél egykor
kikapcsolja a masináját, ők akkor
kezdenek majd csak igazán munká-
hoz: a hatmas finommívű és érzé-
keny apparátus hainalig tartó alapos

szerű látványtól. Pedig nem kell
háromnegyedórás úttal felmásznod
a tetőjére, mint annak a két műsze-
résznek, aki havonta megvizsgálja:
nincs-e valahol csavarlazulás, vagy
mint legutóbb, kicséréli a 10 kilós
jelzőlámpatest valamelyikét. S itt
lenn az oszlop tövében azt sem ve-
szed észre, hogy a karcsú testet
ugyancsak rázza, imbolyogtatja a
játshi szél. Állsz az antenna tövében,
amelyen ott figyelmeztít a tábla:
„A toronytest érintése halálos” — és
elfogódoztan jegyzed: 1946 tavaszán
kezdtek a felépítéséhez (a régít a
németek s a nyilasok felrobbantot-
ták, az acéltestet szétzúzták), még
ugyanannak az évnek decemberében
elkészült, s azon kezdte adását az
50 kilowattos adóállomás. Még né-
hány számadat: a torony súlya 125
ezer kiló, de a talpnyomás (a nyolc
tartóközi feszítőereje folytán) 420
ezer kiló. Magassága 314 méter, s
még lenn 80 centiméter az oldalmé-
szere fenn közepén egy-egy oldala
kerekén 15 méter.

Állsz a hatalmas építmény tövé-
ben, s arra gondolsz: ha ezentúl va-
lami köpnnyed, vidám műsört hall-
gatsz a rádióban, néha hálásan gon-
dolsz majd Lakihegy névtelen hő-
seire...

Lóczy János

**Oxalsavat
veszek**

Telefon: 200-840