

244

KORSZERŰ ÜVEGHÁZAK

A IV. ötéves terv elképzelései szerint a hazai lakosság zöldségfogyasztásának évi 88 kilogramm/fő mértékét a tervidőszak végére 97 kilogrammra kell növelni. Együtt kell számolnunk a lakosság, az ipar és az export igényeit. A terv teljesítéséhez az 1970-es 1,9 millió tonna zöldséggel szemben 1975-ben 2,4 millió tonna termeléssel számolunk.

A zöldségtermesztés komplex műszaki fejlesztése nem valószínű, hogy azonban a megfelelő színvonalú termesztőberendezések létesítése és fejlesztése nélkül. A zöldségtermesztés műszaki fejlesztésének alapvető feltétele a termesztőberendezések műszaki fejlesztése és a nagy színvonalú komplex termesztőtelepek kialakítása.

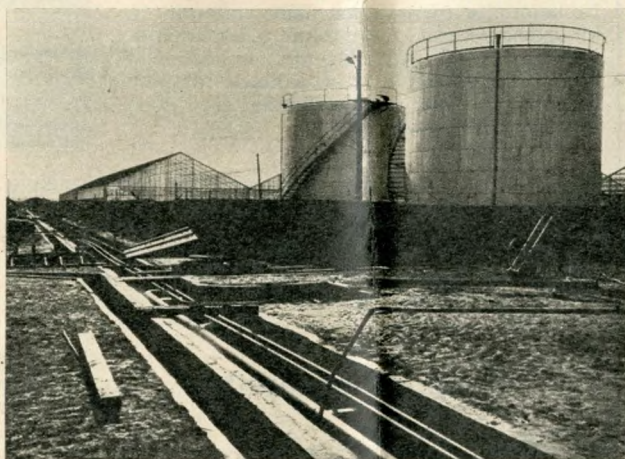
Az elmúlt esztendőben a termelőüzemek differenciálás nélkül kapták a dotációt az üvegfelületek létesítéséhez. Ez a dotációs rendszer nem minden esetben ösztönözte gazdaságainkat a legkorszerűbb termesztőberendezések létesítésére. Európa korszerű mezőgazdaságaiban a hajtatásnál és a palántanevelésnél egyaránt egyeduralgó a magas üvegház. Nyugat-Európában ennek mértéke 95–98 százalék. Az egyre inkább növekvő — a zöldség és virágtermesztéssel szemben megnyilvánuló — igények kielégítése érdekében a IV. ötéves tervidőszak végére 2,5 millió négyzetméter növényház üzemeltetését és létesítését tervezi élelmiszer-gazdaságunk.

A Magyar Agrártudományi Egyesület a közelmúltban két fővárosi virágtermesztő termelőszövetkezet üvegházaiban rendezett tapasztalatcsere-t. A Budapesti Rozmaring és az Óbuda Termelőszövetkezet korszerű magas üvegházai szerepeltek a szakmai tanácskozás napirendjén.

Óbuda Tsz

Az Óbuda Termelőszövetkezet 46 ezer négyzetméter alapterületű belga DeFORCHE-rendszerű üvegház kombinátot épített fel. A 17,2 méter fesztávolságú hajókból kettő alkot egy egységet, és ezekből a kéthajós egységekből 15-öt építettek fel. Az üvegházak bekerülési költsége járulékos beruházások nél-

mények között nagy koncentráltágú beruházásnak tekintendő — igen rövid idő alatt építették fel, s ez a tény a beruházás gazdaságosságát csak fokozta. Nem közömbös a beruházónak, hogy a százmillió forintos érték, mennyi ideig áll — esetleg áthúzódó beruházásként — termelés nélkül. Ez év március 16-án kezdték az alapozást, és november első napjaiban látogatásunkkor csupán néhány egység betelepítése, illetve mű-



kül 89 millió forint volt, s további 20–22 millió forintba kerül a kiegészítő beruházások kivitelezése.

A termelőszövetkezet számításai szerint üzemi szinten 6 éves megtérülésre lehet számolni, népgazdasági szinten 11 éves megtérülési idő várható. Egy négyzetméter üvegfelület beruházási költsége közel 2000 Ft. E magas beruházási költség azonban teljes fűtési, szellőztetési, öntözési és tápanyag visszaforgási automatizmust is jelent. A közel százmillió forintos beruházást — amely minden körül-

Az üvegházkombinátot szolgálja az Óbuda Tsz-ben az egyenként 500 köbméter befogadóképességű fűtőanyag-tároló

Az új üvegházakat zömében szegfűvel hasznosítják (Óbuda Tsz)

Befejezés előtt áll az Óbuda Tsz-ben a 46 ezer négyzetméter alapterületű DeFORCHE-rendszerű üvegházkombinát





Hetenként 70–80 ezer szál szegfűt szednek a Rozmaring Tsz-ben

Rozmaring Tsz

A *Rozmaring Termelőszövetkezetben* ugyancsak magas üvegházak üzemelési, üzemeltetési módszerével ismerkedhettek meg a tapasztalatsere résztvevői. 30 ezer négyzetméter alapterületű üvegházat drezdai tervek alapján készítettek el. A 30 ezer négyzetméter alapterületű magasház belső technológiája nem teljes automatikára épül, így ennek beruházási költsége alacsonyabb volt, mint az Óbudai Termelőszövetkezet DeFORCHE típusú üvegházai. Külön francia tervek alapján készült itt is egy 10 ezer négyzetméter alapterületen, teljes automatikával felszerelt üvegházkombinát.

A HENSSLER-cégtől származó üvegházakról üzemgazdasági adatok még nem állnak rendelkezésre, hisz ez év októberében kezdték meg az új telepen a szegfű hajtását. Egyéves üzemi tapasztalatuk után lehetnek csak irányt mutatóak az üzemelési tapasztalatokra támaszkodó gazdaságossági adatok. Most

már egy hét alatt 70–80 ezer szál szegfűt értékesíthetnek, teljes üzem esetén 100 ezer 110 ezer szálra növekedhet a termés. E nagy mennyiségű virágáru értékesítésére természetesen még a rendkívül nagynek mondható budapesti piac sem vállalkozhat. A Rozmaring Termelőszövetkezetből jelentős tételeket exportálnak a Szovjetunióba, Csehszlovákiába és Ausztriába.

Gy. B.



szaki átadása volt hátra. A 15 egységből 7 házat szegfűvel, 5-öt rózsával, hasznosítanak és 3 házban történik a szaporítóanyag előállítás.

Az üvegházak vázrendszerét „tömbben” szállította a belga cég. A belső technológiai berendezéseket is szintén a DeFORCHE-cég szállította. Az alapanyag feldolgozása és beépítése a termelőszövetkezetben történik.

Az alumínium- és acélvázszerkezetű üvegházak fűtése meleg vízzel történik, a 46 ezer négyzetméter alapterületű üvegházkombinát fűtése központosított, de minden üvegház egyedi kondicionáltságú, külön is szabályozható.



Az NDK-ból származó üvegházak a Rozmaring Tsz-ben

Felvételünkön látható berendezés a tápoldatok kijuttatását szolgálja (Rozmaring Tsz)

(Apostol Pál felvételei)

