

Alagútban vezetik a Rákospatak új medrét az északi pályaudvar 17 sínpárja alatt

Párhuzamosan épül a rákosvölgyi főgyűjtőcsatorna is

(A Magyarország tudósítójától.) A gödöllői dombokból elindul egy kis patak és amerre kacskaringós újában elhalad, mindenütt csak az emberek átka kíséri. A Rákospatak ez, amelytől egyaránt retteg Gödöllő, Pécel, Isaszeg, Rákoskeresztúr, Budapest és még néhány község lakossága, mert esős időszakokban megduzzad és évről-évre nagy károkat okozva elönti az egész környéket. Még 1894-ben határozták el, hogy megrendszabályozzák ezt a rakoncátlan patakocskát, de jó magyar szokás szerint csak 1925-ben kerülhetett erre sor. A dunai torkolatától visszafelé indultak el a munkában és most már három kilométernyi vonalon építettek neki szép betónburkolatú medret, az uccakereszteződéseknél pedig betonozott hidakat. Ahol elkészültek a munkával, szép pázsit zöldel a patak partján, szélére padokat helyeztek s a környék lakossága itt pihen ki a napi fáradsalmakat. Az egész vidék örül; nem fenyegeti többé az áradás. Megérte a 850.000 pengős befektetést.

A Rákospatak szabályozásával egyidejűleg egy másik problémát is megoldottak. A főváros ezen a részen nem tudott fejlődni, mert nem volt csatornázás. 1927-ben hozzáfogtak a szennyvízvezető főgyűjtőcsatorna megépítéséhez és

a Rákospatak szabályozási munkálataival párhuzamosan épült a főgyűjtőcsatorna.

Erre a munkára 1.100.000 pengőt fordítottak, de még tetemes kiadások vannak hátra. Viszont ahol elkészültek a csatornával, ott megindult az élet, az építkezés, az új városrész kialakulása...

A Szent László út és Tatai út sarkán pompás fehérfalú betonhid jelzi, hogy idáig készültek el a szabályozási munkával. A tatai úton túl már munkáscsapatok dolgoznak és innen vezet az út az északi teherpályaudvarra. Ahogy a patak útját követjük, nagy akadályba — egy mintegy öt méter magas vasúti töltésbe — ütközünk. Ezt a töltést kellett tehát átvágni, hogy a patakot és a főgyűjtőcsatornát tovább vezethessék az északi pályaudvarra és azon túl az Erzsébet királyné útig. Mit volt mit tenni: a töltés alatt 29 méter hosszú alagutat csináltak és azon vezették keresztül a Rákospatak vizét, illetve mellette a főgyűjtő csatornát. Így aztán

eljutottak az északi pályaudvar területére.

De az igazi probléma csak most állott a főváros vízépítési osztályának mérnökei előtt.

Tudni kell, hogy

az Északi pályaudvaron tizenhét sínpáron naponta négyszáz vonat közlekedik.

személy- és tehervonat vegyesen. Ezeket a vonatokat nem lehetett más pályaudvarra terelni. Ugy oldották meg a problémát, hogy a kultúr mérnöki tudás egyik legnagyobb sikerű produkciójával,

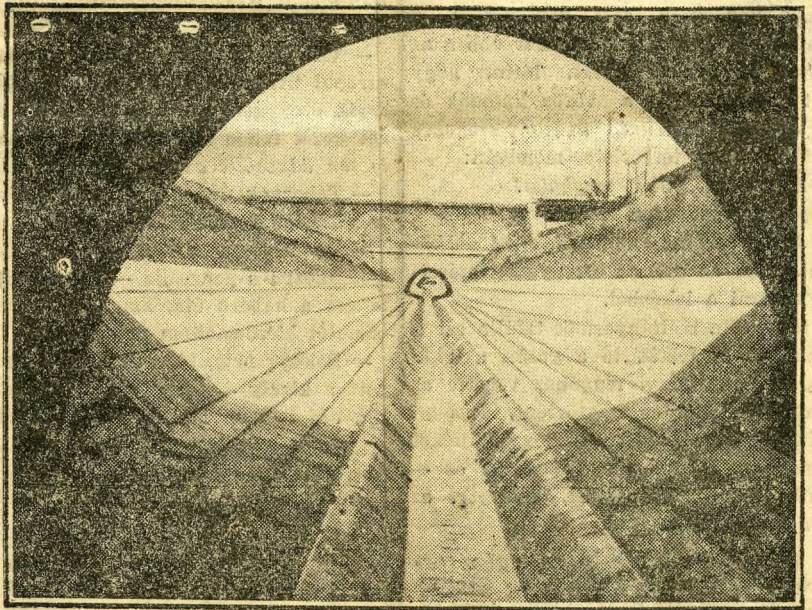
a sínek alatt vezették el a patakot és a csatornát.

Miközben a vonatok nyugodtan közlekedtek, a sínek alatt munkások hatalmas alagutakat építettek. Oszlopokkal alátámasztották a síneket és mintegy hat méternyire a pályaudvar szintje alatt két méter széles gödörben helyezték el a 4.40 méter széles és 3.30 méter magas vasbetonburkolatú alagutakat. Ezzel párhuzamosan

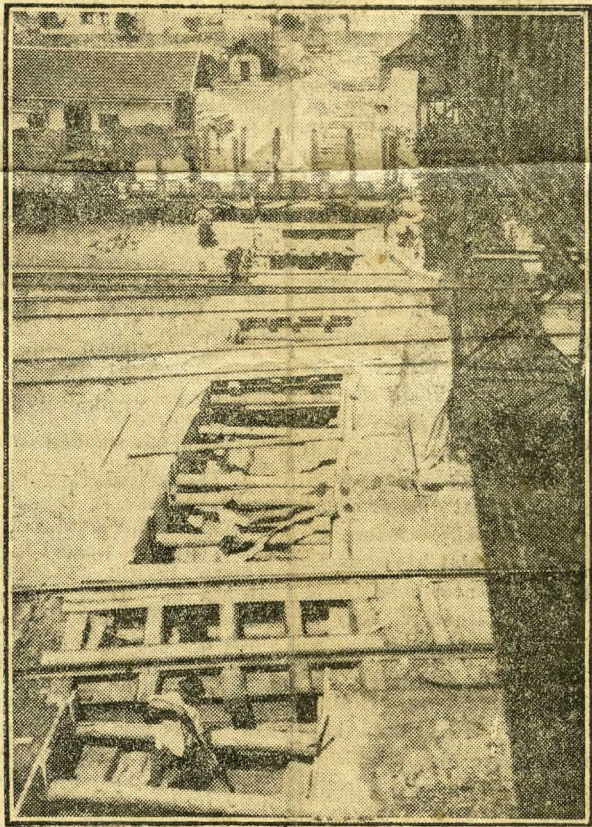
kisebb alagutakat építettek a főgyűjtőcsatorna számára.

Ezek a munkálatok természetesen még folynak és állandóan négyezer munkást foglalkoztatnak.

Amerre megyünk, a munkások



A szabályozott új Rákospatak nyílt része és csatorna-alagút bejárata az északi pályaudvar angyalföldi oldalán



A rákosvölgyi főgyűjtőcsatorna építése az északi pályaudvar 17 sínpárja alatt

vegeléssel köszöntenek. Sokan azonban, akik a mély gödrökben dolgoznak, nem is tudják, hogy hat méterrel a fejük fölött kik jarnak, mi történik odafönt.

— Nehéz munka volt — mondja az egyik építésellenőrző mérnök. — Mindenütt talajvízzel és folyós homokattalajjal kellett megküzdeni és még most is,

ahol a munka folyik, éjjel-nappal szivattyúzzák a talajvizet.

Örházakat és épületeket kellett eltávolítani az útból. A csatorna közvetlenül a pályaudvar felüljárója mellett halad el és nagyon precíz munkára volt szükség, nehogy földeszámítás, vagy más balszerencse folytán a felüljárót a ledőlés fenyegetse.

Ahogy a pályaudvar területét elhagyjuk, a patak szabályozási munkája megszakad és csak a főgyűjtőcsatorna építése folyik. A Rákospatak uccában egészen az Erzsébet királyné útig lázas munka folyik. Munkáscsapatok dolgoznak öt-hat méteres mélységben, talajvizet szivattyúznak, cementet kevernek, teherpróbát végeznek, hogy hamarosan elkészüljenek a munkával, mert

még az idén hozzákezdenek a főgyűjtőcsatorna Zuglói útig terjedő szakaszának megépítéséhez.

És egy-két éven belül megérjük, hogy a fővárosnak ez a legelhanyagoltabb vidéke is részesüljön a kultúra ama áldásában, amit közműveknek, illetve csatornának neveznek. H. E.