

Hh

Őstermészet a főváros házgyűrűjében

Védett terület a budai Sashegyen

— Az Országos Természetvédelmi Hivatal április 20-án nyitotta meg a főváros második természetvédelmi létesítményét: a Sashegy természetvédelmi területét —



KOPASZ MARGIT

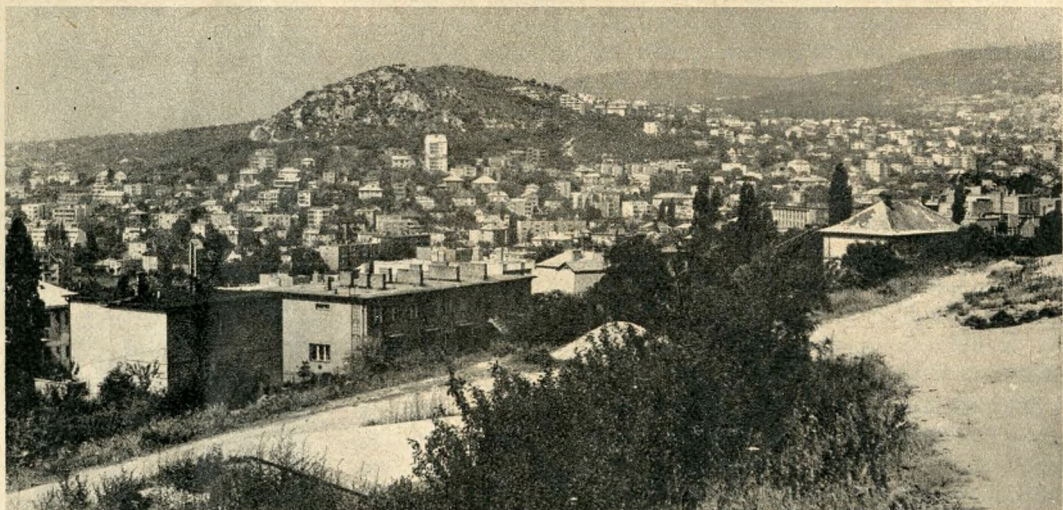
okl. erdőmérnök, természetvédelmi főfelügyelő az Országos Természetvédelmi Hivatalban (Budapest)

A Duna jobb partjának egyik legérdekesebb és legnevezetesebb pontja a kelenföldi lapályból 259 méteres magasságával meredeken kiugró, jellegzetes alakú Sashegy. A múlt században még a Sashegy déli löszös-agyagos lejtőin híres szőlőt neveltek. Rangja volt az ízes és tüzes sashegyi bornak. A művelésre alkalmatlan sziklás lejtőket és a hegytetőket megkímélték, ezért maradt meg viszonylag háborítatlanul páratlan és gazdag élővilága. A filoxéra pusztítása után a szőlőket zömmel őszibarackkal telepített gyümölcsösök váltották fel, de a főváros rohamos fejlődése is megváltoztatta a hegy arculatát. Parcellázások nyomán egyre több új épület emelkedett a magasba és ez az építkezési ütem ma sem csökkent.

Így növi körül középületeivel és villasoraival a főváros a természetet: a budai Sashegy dolomit tömbjét. A védett hegykúp azonban természetes élőhelye, szigetszerű rezervációja maradt a jellegzetes dolomitflórának, a különleges rovarfajoknak és a kiveszőben levő pannóngyíknak. (Pietsch René felvétele)

A Sashegy védelmének terve

Kutatók és természetbarátok már a múlt században tisztában voltak a Sashegy értékeivel, sok híresség tanulmányozta e területet. A botanikusok közül *Kitaibel Pál*, *Sadler József* és *Borbás Vince*, zoológusok közül *Frivaldszky Imre* és *János*, továbbá *Bíró Lajos* nevét kell megemlíteni, sőt maga *Herman Ottó* is fog-





Magyar gurgolya (*Seseli leucospermum*) szintén a Sashegy florisztikai sajátossága

Az István király szegfűje (*Di-anthus regis stephani*) ugyancsak a sashegyi dolomit-flóra alkotóeleme. (A növényképek Vajda László felvételei)



lomitra települő *budai-márga* 30–40 mm vékonypados, helyenként lemezes, darabos. A *kiscelli agyag* a hegyhez csatlakozó lankás lejtők jellemző kőzete. Löss főleg a keleti lejtőkön található, vastagsága 2–3 méter, sok lejtőtörmeléket, továbbá dolomit és márga darabokat tartalmaz.

A dolomit különleges geomorfológiai tulajdonsága, hogy aprózódási készsége igen nagy, így egy-egy dolomittömb könnyen szétdarabolódik és változatos, kisebb-nagyobb völgyekkel szabdalt, gerincekben végződő hegykúpokat alkot. A nagyon változatos felszín hasonlóan változatos mikroklíma kialakulásához vezetett. Ez pontosan olyan „dolomit jelenség”, mint ahogyan a dolomit talaja a genetikai talajfejlődés kezdetén van.

Ritka reliktum növények

A változatos mikroklímának és a talajnak megfelelő a növényzet is. Jellemző, hogy a meredek oldalak és a gerincek kopárak maradnak. A dolomit természetes, ősi kopársága miatt kiválóan alkalmas reliktum fajok és reliktumtársulások megőrzésére. Környezeti hatásokra új fajok alakulhatnak ki, de meg kell említeni a szubmediterrán elemek tömeges fellépését is. A dolomitra jellemző szukszcenzió-sorozat: 1. sziklagyep, a) nyílt sziklagyep, b) zárt sziklagyep: 2. sztyepprét: 3. karsztbokoreredő: 4. karszterdő.

A *nyílt dolomit-sziklagyep* (1a) a legmelegebb és a legszárazabb mikroklímájú déli lejtőkre, gerincekre jellemző, a lepusztulás miatt sekély és sziklás talajú gerinceken, tetők közelében egyéb pozíciókban is megtalálható. Fás növényzet számára ez a legszélsőségesebb és legkedvezőtlenebb termőhely.

A *zárt dolomit-sziklagyep* (1b), mely az előző pontban foglaltakkal annyiban ellentétes, hogy a meredek északi részek sziklás lejtőire, gerinceleire jellemző. Mikroklímája hűvösebb, kiegyenlítettebb, a humuszfelhalmozódás sokkal erősebb, mint a nyílt dolomit-sziklagyepben.

A sziklagyepek záródásával és a talajréteg vastagodásával keletkeznek a *sztyepprétek* (2.). Míg a sziklagyepekre a lágyszárú növények mellett a félcserjés életforma volt nagyon jellemző, itt a gumós-hagymás és egyéves növények szerepe nagyobb.

A *Budapest természeti képe* című könyv Budapest és környékének természetes növénytakarója című fejezetében dr. Zólyomi Bálint többek között a dolomit szukszcenziósorozat elméleti levezetése és jellemzése után próbaterületek felvételezéséből nyert fajlistát és azokra vonatkozó állandósági és borítási-értékszámokat közöl. A mintaterületek — próbaterületek — között a Sashegy több esetben is szerepel, de ennek bővebb ismertetésére e cikk keretében nincs lehetőség.

A Sashegy különleges botanikai jelentősége az, hogy kis területen megtalálhatók a hazai dolomit-flóra legnevezetesebb és legjellegzetesebb reprezentánsai. A védetté nyilvánító határozat is külön kiemelte a legfontosabbakat, a következő három pannon endemizmust: a magyar gurgolyát (*Seseli leucospermum* W. et K.), a budai imolát (*Centaurea sadleriana* JANKA), a budai nyúlfarkfüvet (*Sesleria sadleriana* JANKA).

A magyar gurgolyát *Kitaibel Pál* fedezte fel hazánkban. Ernyős virágzatú, sarlós levelű növény. A budai imola júniustól szeptemberig nyílik, fészekvirágzata liláspirosas. A budai nyúlfarkfű a hegy északi lejtőinek jellegzetes gyepalkotó növénye, bugája tömött, fűzér alakú.

A fontos és említésre méltó növényekből álljon itt még néhány: a harangcsillag (*Asyneuma canescens* W. et K), a cserjés sárgavirágú törpe zanót (*Cytisus procumbens* W. et K), a csikófark (*Ephedra distachya* L), az István király szegfű (*Dianthus serotinus* W. et K, syn.: *Dianthus Stephani* RPCS), az ördög szem (*Scabiosa canescens* W. et K), a fehér homokliliom (*Anthericum liliago* L), a homoki pimpó (*Potentilla arenaria* BORKH), a törpe nőszirm (*Iris pumila* L.), a tavaszi leánykökörtcsin (*Pulsatilla grandis* L.) stb.

Változatos állatvilág

A Sashegynek nemcsak növény-, hanem állatvilága is rendkívül változatos. Különleges nevezetessége a pannon- vagy magyar gyík (*Ablepharus kitaibelii fitzingeri*). A gyík hengeres teste megnyúlt, hosszú farka fokozatosan vékonyodik. Háta barna, fémes csillogású, fekete pontokkal tarkított. Oldalain sötét sáv húzódik, hasi része kékes, vagy szürkésfehér. A gyíkot a múlt században fedezte fel *Kitaibel Pál* a budai hegyekben, legközelebbi rokonai a Balkánon és Kis-Ázsiában élnek.

A Sashegyen található pókok már *Herman Ottó* figyelmét is felkeltették. *Dr. Balogh János* A Sashegy pókfaunája című művében négy endémikus pókfajt írt le: *Lathys falcigera*, *Altella orientalis*, *Zelotes hungaricus* és *Micorneta spinigera*. Az afrikai atka (*Passalotus africanus*) is a hegy érdekessége.

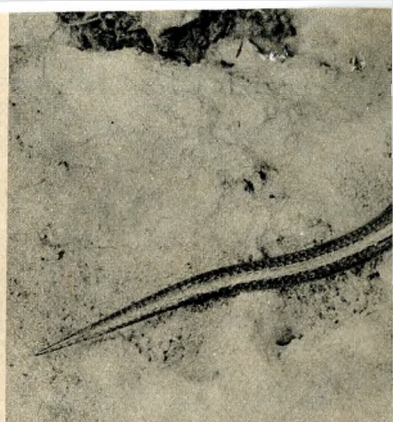
Nagyon gazdag a Sashegy lepkevilága is. A lepkefajok számának gazdagságát bizonyítja, hogy a lepkék adják a Sashegy faunájának közel egynegyed részét. Egyébként, nagyon ritka az itt található törpearaszoló (*Eupithecia denticulata*), említést érdemelnek még az *Euxoa vitta*, az *Euphya frustata* stb.

A rovarok változatos és népes csoportjából szólni érdemes a pusztai lágybogárról (*Psilothrix femoralis*) és a szürke darázsbogárról (*Evanocera Dufouri*).

A Sashegy csigafaunájával *dr. Újhelyi Livia* 1968-ban foglalkozott. Megállapította, hogy a Sashegyen a közép-európai és a kaukázusi fajok dominálnak, nagy a rejtőzködve élők és a nedves környezetet kedvelő fajok száma.

A fejlesztési terv

A Sashegy természeti értékeinek fennmaradását biztosító védelmi határozat kijelentette, hogy a védelem alá vont területet két részre kell választani. Éspedig a felső, kb. egyharmad részén a tudományos igények szerint a terület zavartalanságát kell biztosítani, a többi fennmaradó részét pedig erdősíteni kell. Az első ilyen jellegű erdősítési munkáknál nem tükröződött az ősi tájjelleg visszaállítására irányuló törekvés. Jószándékkal változatos környezet kialakítását tervezték, az eredmény pedig tájidegen cserjék, fák, örökzöld növényanyag megtelepítése lett.



A magyar gyík (*Ablepharus kitaibelii fitzingeri*), ez a kis bronz színű „ékszer” már csak szigetszerűen elszórva él hazánkban. Egyik ilyen élőhelyi „szigete” a Sashegy védett területe, ahol fennmaradásához a legszigorúbb kíméletet igényli

Budai nyúlfarkfű (*Sesleria sadleriana*) a sashegyi növénykülönlegességek másik faja

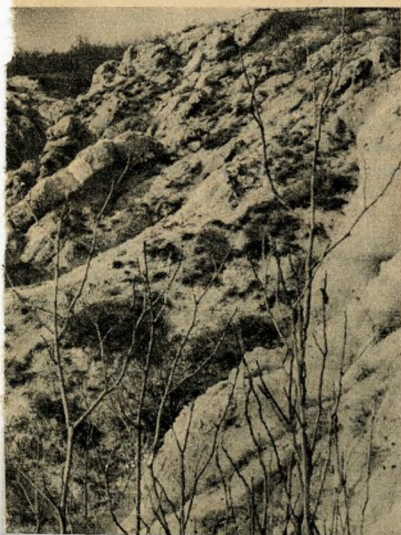
Kormos tarkaaraszoló (*Euphya frustata*), a sashegyi rovarfauna érdekes faja

Érdekesen erodált dolomit-felszín a Sashegyen. (Bécsy László felvételei)



1974 MÁJ -
BÜVÁR

7192



A Sashegy természeti értékeit veszélyeztető ilyen telepítéseket azonnal beszüntették, a betelepített anyag egy része elpusztult, egy kis része azonban még mindig megtalálható pontosan úgy, mint a kultúrszőkevény és helyenként tömegesen fellépő orgona. A tájidegen növények eltávolítására — bár sokszor vitatéma — azonban csak akkor lehet gondolni, ha a fejlesztési tervben rögzített munkákat kiviteleztek és a területen megfelelő szukceszziós állapot alakulhatott ki.

A fejlesztési tervben is rögzítendő elképzelések szerint a munkák jellegétől függően tulajdonképpen három részre kell osztani a Sashegyet. A hegy felső harmadában a dolomitra jellemző élővilágot kell lehetőleg ősi állapotban fenntartani. A hegy középső részén szintén az ősi állapot megtartására kell törekedni, de mindent meg kell tenni az erózió és sziklaomlás elleni preventív védekezés érdekében (rőzsegátak készítése stb.). A hegy alsó, nagyon leromlott állapotban levő részén célunk az ősi vegetáció és egyéb hazai növényfajta mesterséges kialakítása. Az utóbbi munkát igen kis területen már 1974 tavaszán megkezdjük a következő négy növényfajta kialakításával: 1. tatárjuharos löszpusztai tölgyest, 2. törpemandulást, 3. mézskedvelő karszt-tölgyest, 4. cseres-tölgyest létesítünk. (Természetesen az egyes típusoknak megfelelő lágyszárúak meghonosításáról is gondoskodunk.)

A fejlesztési tervben sok egyéb elképzelést is körvonalazni kell, többek között azt, hogy ki kell használni pl. a különböző szaktudományági kutatásoknak nyújtható lehetőségeket is. Célszerűen a területfelhasználási terv keretében kell ezzel a kérdéssel foglalkozni.

Feltétlenül szükséges a Sashegyre vonatkozó valamennyi korábbi kutatási eredmény, publikáció összegyűjtése. További munkákban pedig a folyamatos szakágazati kutatási tevékenységek szervezett koordinálása biztosíthat az eddiginél több segítséget és eredményt. Ez az ismeretanyag meghatározó lehet a Sashegyen tervezett munkákban, azok sorrendiségében, a területet érintő valamennyi tevékenységben.

Miután a területet eddig csak esetenként és külön engedéllyel látogatták zömmel szakemberek, oktatók és kutatók, ezentúl a tudományos ismeretterjesztés biztosítására lehetővé tesszük, hogy már 1974-ben az érdeklődő nagyközönség a hét meghatározott napjain látogathassa a Sashegyet. A területen eligazító és tájékoztató feliratokat, jelzéseket, fényképeket, magyarázó szövegeket helyezünk el és prospektust bocsátunk az érdeklődők rendelkezésére. Reméljük, hogy a látogatók nemcsak a feledhetetlen panoráma kedvéért jönnek vissza többször a Sashegyre, hanem azért is, mert szívesen figyelik majd az évszakok múlásával változó vegetációt és barátságot kötnek majd a gazdag állatvilág képviselőivel.

A Sashegy rezervátumának 1974 április 20-án történt megnyitása nem azt jelenti, hogy a területen további feladataink nem lesznek, helyesebb úgy fogalmaznunk, hogy a reánk váró munka a továbbiakban kettős jellegű lesz. Ez azt jelenti, hogy egyrészt a hét meghatározott napjain a látogatókkal megismertetjük a Sashegy természeti kincseit, másrészt a hét minden napján a fejlesztési tervben rögzített feladatokat igen következetesen kell végrehajtanunk.