

Írta: Szegedius Gyula

Budapestre vonatkozó híradások

Osztályozás

Tárgy

726.5

Hely:

Krisztinavárosi + katedr. templom

Dátum:

"1997/1943"

Személy:

Helyszám:

Forrás:

Szemlelő Újság  
Budapest 1943 X. 21

(Hely)

(Idő)

(Köt. v. füz.)

(Oldal)

# Kilencven perc alatt öt méter kilenc centiméterrel tolták el a kettéfűrészelt krisztinavárosi plébániatemplomot

## Fridrich Lajos tanácsnok tervei szerint orgonazúgás közben folyt le a nagyszabású műszaki munka

A szítáló őszi esőben megfényesedik a torony teteje. A budai hegyek felől hideg szél fúj, átsüvit a kettévágott templom vastag falai között. Hetek óta dolgoznak a mérnökök és kőművesek a főváros egyetlen kegytemplomának kibővítésén. A szentély falait kettéfűrészelték és a hatalmas márványoltárt csörlők segítségével öt méterrel hátrábtolták. Az oltár fölött a kettébontott templom hatalmas bolthajtásával úgy meredt a térre, mintha gránátok törték volna át.

Szombat délelőttre érkezett el a templom bővítésmunka legérdekesebb mozzanata, amár előretolt oltár fölé ugyancsak csörlők segítségével ráhúzták a kettévágott templom pompás szentélyét.

Tíz óra körül már rendőrkordon irányítja a Krisztina-tér forgalmát. Hatalmas tömeg gyülekezik, hogy szemtanúja legyen az érdekes műszaki munkának, a szentély áthelyezésének. Megérkeznek a hivatalos vezetők és nyugodt rendben megkezdik a munka előkészületeit. Beszenyey Zénó, a közmunkatanács elnöke, dr. Huszty Károly kegyuri tanácsnok és Fridrich Lajos tanácsnok, a neves műszaki szakember, akinek gondosan kidolgozott tervei és szabadalma alapján történik a templom-szentély áthelyezése. Egyházi férfiak, magasrangú honvéd- és rendőrtisztek várják érdeklődéssel a pillanatot, amikor a már sinekre helyezett gördülő szerkezeten a hatalmas ja-

lak rajtuk a tetővel, megindulnak és öt méterrel távolabb elfoglalják újabb évszázadokra végleges helyüket.

Tíz óra tizenötperckor Balogh György főmérnök kiadja a parancsot az indításra.

A tömeg elcsendesedik, a gördülő szerkezet szélénél kőművesek ellenőrzik az acélgörgőket. A két csörlőnél, amelyet vastag sodronydrót köt össze a falakkal, két-két napszámos megragadja a kerekek hajtókarját.

### Megindul a templom...

A munkavezető sipot emel a szájához, egy pillanatra még szétnéz, hogy emberei rendben elhelyezkedtek-e? Feszült várakozás ül a tömeg arcán. Kíváncsi szemmel merednek a hatalmas falakra, amelyek évszázados mozdulatlanságokból most agyafurt szerkezeten megmozdulnak és elindulnak.

A munkavezető szájában élesen felrikkolt a sip...

A csörlőszerkezet két-két napszámos erős kézzel megragadja a hajtókart és lassu mozdulattal forgatni kezd. A 720.000 kiló súlyú szentély megmozdul és csigalassusággal gördülni kezd... Az izgalom mindenkit magával ragad. Fridrich tanácsnok, aki az előbb még merev arccal figyelte az előkészületeket, most mosolyog, szeméből öröm sugárzik. Ez az

öntudatos öröm átragad a többiekre s néhány pillanat múlva, mint a sportmérkőzések közönsége, a tömeg a szítáló esőben ujjong, lelkesedik és magyaráz.

A gördülő szerkezet mellett eközben gondos ellenőrzési munka folyik. Az öt sinpárból álló és gerendaráccsal kimerevitett aléptípmény 98 darab acélgörgőn mozog. A munkafelügyelők hangos szóval kiáltják be a megtett centimétereket. A szentély déli szárnyán már hat centit gördült előre a csörlő, amíg a másik oldal csak négyet tett meg.

Újabb sipjel hangzik, majd utasítás a csörlő embereinek, hogy egyenletesen forgassák a kereket.

A művezető szájában újból megcsörren a sip... A munka folytatódik és a kettéfűrészelt templomban e pillanatban felbűg az orgona...

Ünnepélyes áhitat száll a térre, a férfiak egymás után leemelik kalapjukat. A nagyszerű pillanat varázsában hála száll az ég felé, hogy a szent falak ép-ségben megmozdultak és a műszaki emberek tervei tökéletesen valóra váltak. Zúg a templom orgonája, az áhitatos dallamok messze kihallatszanak az utcákra.

S a munka tovább folyik...

Már tizenhét centimétert gördült tovább a szentély, amikor néhány perces szünetet rendeltek el. Balogh György fő-

mérnök és Boros László mérnök jelentést tesznek Fridrich Lajos tanácsnoknak, majd személyesen végig ellenőrzik a gördülő szerkezetet.

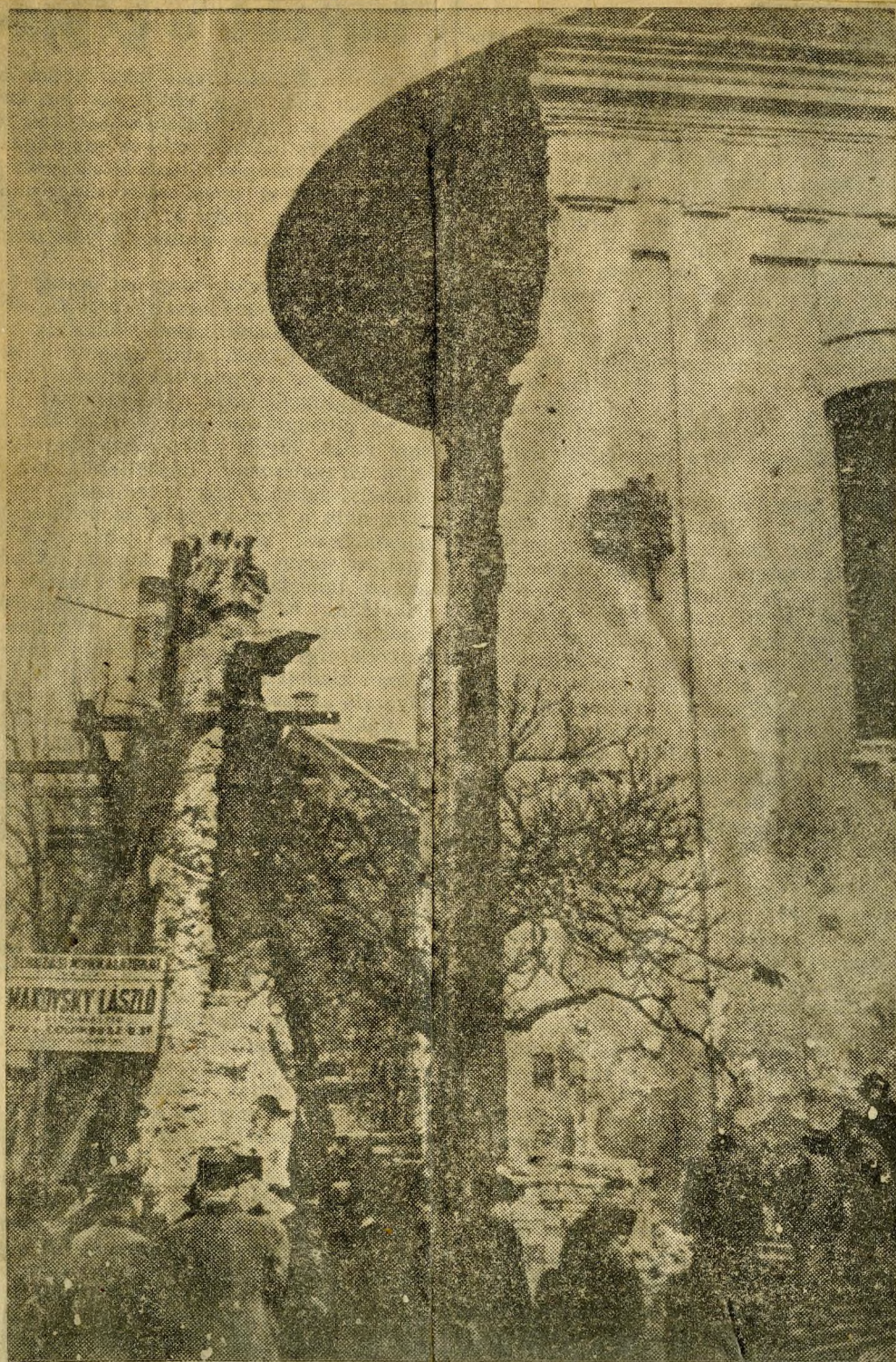
A tolopályan minden alkatrész hibátlanul dolgozik.

Az acélgörgők katonás rendben tartják vállaikon irtózatot falterhüket. Az esetleges üllepedések elkerülése végett a szentély új alapfalait már hónaokkal ezelőtt megépítették és a templom nyugati fele már ezekre a falakra gördül rá.

Brestyánszky Tibor és Simkóczy Lajos, akik az épületelhúzással kapcsolatos tervező munkákat végezték, ugyancsak felülvizsgálják a falakat. A munkálat vezetői örömmel jelentik dr. Ripka Ferenc ny. főpolgármesternek, a krisztinavárosi róm. kat. egyházközség világi elnökeinek, hogy a munka teljes rendben folyik.

A tömeg egyre gyülekezik, amikor a munkavezető sipjele ismét ismét felhangzik. Megmozdul a csörlő és az acélgörgőn újból elindul a szentély. A már előrehelyezett főoltár és a szentély között egyre csökken a távolság. Tíz-tizenöt centiméteres ut után azonban a mérnökök újabb felülvizsgálatokat tartanak.

Háromnegyed tizenkettő előtt néhány perccel végigmorajlik a tömeg, hogy az utolsó hat centiméter ut következik. A házak ablakaiból és több helyen a háztetőkön is figyeli a környék lakossága a ritka eseményt.



ACÉL GÖRGÖKÖN ELINDUL A 720.000 KILO SÚLYU SZENTÉLT

A hatalmas falak egyre jobban közelednek a főoltár felé és pontosan háromnegyed tizenkettőkor összetalálkoznak. A 720.000 kiló sulyu szentély 90 perc alatt tette meg öt méter kilenc centiméteres utját hogy a tolopályán elérkezzék végleges helyére.

Ujabb sipjel jelzi a munka befejezését s a megjelentek őszinte szívvel gratulálnak a mérnököknek és a munkában résztvett embereknek.

A templom kibővítésével, illetve a szentély egy darabban való eltolásával sértetlen maradt az 1796-ból való mennyezet-freskó és egy darabban került új helyére a szép, régi műmárvány burkolatu falazott főoltár.

Száznegyvenhárom évvel ezelőtt a szentéletű Groll Fábián atya, a templom építtetője vajjon gondolta-e, hogy egykor „a gép” arrébb viszi a mélyen leesett vastag falakat?

## Amerikai tervek a Belvárosi templom áthelyezésére

A magyarországi épületeltolások, áthelyezések és felemelések legkitünőbb szakértőjével, Fridrich Lajos székesfővárosi tanácsnokkal beszélgetünk. Hamarosan kiderül, hogy a krisztinavárosi templom szentélyének áthelyezése nem új és szokatlan építési munka Magyarországon.

— A belvárosi templom eltolásának és felemelésének kérdése terelte először a közfigyelmet erre az érdekes műszaki feladatra. Már az 1895-ös szerencsétlen városrendezési tervek részbeni keresztülvitelének első idejében felmerült a terv, hogy a templomot *lebontás helyett arrébb kellene helyezni*. A székesfőváros tanácsához 1898 október 22-én ajánlat érkezett Amerikából. Bobula János építész Horváth Gyula nevű Csikágóban élő magyar építész amerikai pénzcsoportjának megbízásából ajánlatot tett, hogy a templomot *hibátlanul áthelyezi mai helyéről*. A főváros akkori mérnöki hivatala szakvéleményt adott, hogy bár Amerikában és Németországban teljes megnyugvásra történtek nagyszabású épületáthelyezési munkálatok, mégis *megfelelő óvadék* letételét helyesnek látják. Egy évvel később *Friedstedt L. P.* csikágói

mérnök-vállalkozó és Horváth Gyula építész közölték a főváros vezetőségével, hogy a templomot alaposan megvizsgálták és annak élettartamát több évszázadra becsülik. Ennélfogva az épület *alkalmas az eltolásra, amely 12 hónapi munkát igényel és összes költsége 175.497 forint volna*. Közölték azt is, hogy bármilyen biztosítékot megadnak, de legalább is a templom *háromszázezer forint* becsértékét. Ugyanezek az építészek biztosítékkal alátámasztott ajánlatot tettek a régi városháza, a Mester-utca 27. sz. iskola, a Dréher-palota és a Krist-féle épület, a volt Grabovszky-kuria eltolására is. Ezekből az ajánlatokból *költségfedezet hiánya* miatt egy sem került kivitelre.

— Az amerikai vállalkozók 1902-ben újból jelentkeztek. Az „*Amerikai rendszerű épületemelő és toló vállalat*” javaslatot tett a főváros vezetőségének, hogy a belvárosi templomot —, amelynek kérdése annak idején igen sokat foglalkoztatta a közvéleményt — *ugy helyezi át a Váci-utca felé, hogy annak toldalék épületében elhelyezett plébániája a piaristák mai váciutcai homlokzatvonalába jutott*

✕

volna. Az eltolás és az emelés költsége az új plebániái épülettel együtt 1,278.454 koronát tett volna ki, mely összeget és öt százalékos kamatát a munka befejeztétől számított ötévi részletekben kellett volna fizetni. A vállalat a templom teljes bon-tási értékét biztosítékul letétbe helyezte volna arra az esetre, ha az eltolás és emelés nem sikerülne. Ez a javaslat sem valósult meg, sokalták a költséget, mert ekkora összegért — mint mondták — új templomot is lehet építeni.

Beszélgésünk további során Fridrich Lajos tanácsnok érdekes külföldi példákat hozott fel.

— Az amerikai épületeltolások széleskörű alkalmazása összefügg az amerikai nagyobb városok rohamos fejlődésével. Így például, amikor Csikágóban a szűk utcákon át magasvasutat kellett építeni, vagy amidőn a Hudson-parti Yonkers város tanácsa úgy vélekedett, hogy városuk főutcája nem elég levegős és világos, az utcasor egyik oldalán lévő házakat egyszerűen hátratólták, sőt többnek a homlokzatát is elfordították. Pullmann, a híres vasutkirály házeltolásokkal vetette meg későbbi hatalmas vagyonának alapját és már 1859-ben egész sereg házat tolt el Csikágóban. 1867-ben a csikágói State-street 3 és 4 emeletes kőházait öt kilométer hosszúságban, Bostonban a 80-as években a lóvasut célszerűbb vonalvezetése miatt négy méterrel tolták el a Pelham-Hotelt. Az eltolás alatt a bentlakók és butorai a helyükön maradtak és a lakásokat úgy használták, mint rendes körülmények között. A gáz- és vízvezetési csöveket hajlékony betétekkel kötötték össze a hálózattal. Egykori feljegyzés szerint a Hudson Central-vasut motthaveni pályaudvarának áthelyezése során „egy mészmorzsa sem esett le a földemről.”

## És Európában...

— Európában nagyobb házeltolást 1897-ig nem végeztek. 1880-ban a Köln-Düsseldorfi gőzhajó társulat épületeit emelték fel és tolták el. A műveletet, amely Európában az első volt, 24 csavarral hajtották végre és 30 centiméter hosszú és három és fél centiméter átmérőjű hengereket használtak. A felemelést öt nap alatt és az eltolást 15 nap alatt végezték. Műszakilag különleges helyet foglal el egy amerikai épületáthelyezés. Chelsea-ban egy 38 méter magas gyárké-ményt nagyobb távolságra helyeztek át.

11.

Budapestre vonatkozó ujságcikkek		Osztálvozás
Szerző: <i>Hegedűs Gyula</i>		Tárgy: <i>726.5</i>
Cím: <i>90' alatt 5 m. gem. Tolta el a kőművesekkel Krisztinavárosi plebániái templomát.</i>		Hely: <i>Krisztinavárosi r. katol. templom</i>
Forrás: <i>Budapesti Újság</i>		Idő: <i>" 1794/1943"</i>
<i>Budapest 1943 XI. 11.</i>	(Hely)	Személy:
	(Idő) <i>09/11</i>	Helyszám:
	(Köt. v. füz.)	
	(Oldal)	

A kéményt fémagasságban gerendákkal megducoiták és az így megnagyobbított alapon tovább gördítették. A gördítő erőt egy lónak a vonóereje szolgáltatta.

— Budapesten legelőször a MÁV. igazgatósága végeztetett épületfelemelést. A városligeti Közlekedési Múzeum kupola-csarnokát felemelték és a megerősített alapokra ismét visszaeresztették. A legnagyobb felemelési és áthelyezési munkát a Minnesota-államban levő Everett helységben történt. 1898 őszén a 2000 lakosú bányavárost valamennyi épületével együtt áthelyezték, úgy hogy téve a város már új helyén állott. Kevésbé érdektelen az Indianapolisban történt távbeszélő központ áthelyezése. A nyolcemeletes épületet 16 méter távolságra tolták el s azután 90 fokkal elfordították. Közben az üzem teljes egészében dolgozott. Üzembelen maradtak még a liftek is, ezek csupán az első emelettől közlekedhettek. A távbeszélő és a tengeralatti kábeleket, valamint a gáz-, víz-, csatorna- és fűtővezetékeket hajlítható és meghosszabbítható betoldásokkal látták el, amelyek az állandó használatot biztosították.

Fridrich Lajos tanácsnokkal ezután az 1936-ban végzett budai Flórián-kápolna felemeléséről beszélgetünk. Ez a munka volt a főváros első kísérlete, amely a tanácsnok műszaki terve és szabadalma alapján folyt le. Ebben a munkában a zökkenéssel működő csavarok helyett teljesen simán, zökkenésmertesen és alig észrevehetően ható hidraulikus emelőket alkalmaztak.

— Az épületek eltolása és emelése — fejezte be érdekes szavait a tanácsnok — az eddigi tapasztalatok alapján, minden különösebb kockázat nélkül, teljes biztonsággal hajtható végre. A művelet szokatlanságánál fogva természetszerűleg fellépő idegenkedés és aggodalom végső csirái is el fognak enyészni akkor, ha sikerülni fog egy nagyszabású és értékes építményen nagyobb áthelyezési munkát végrehajtani.

A székesfőváros kitűnő tanácsnokának ez a nagyszabású műve: a krisztinavárosi plebániái-templom szentélyének tovább-helyezése bebizonyította, hogy műszaki tudományunk semmiben sem marad mögötte a külföldi példáknak.

HEGEDŰS GYULA