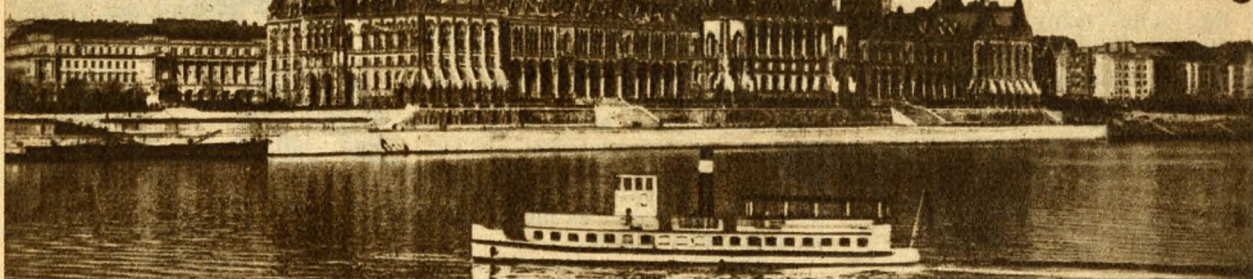
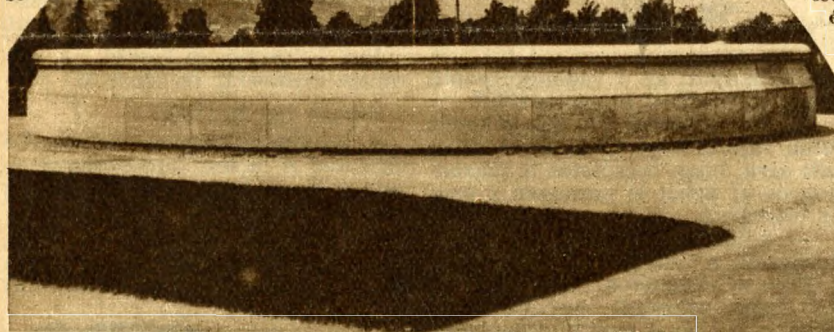


A T. HÁZ TÜDEJE.



Itt van kérem ez az óriási, gyönyörű kőmedence. Itt a Kossuth-szobor előtt. Mennyit veszekedtek miatta, hogy el kell innét szállítani, megbontja az új park egységét, sőt tönkreteszi a Kossuth-szobor hatását, ami ugyan... De hát méltóztassék kitépni egy hatalmas, erőteljes tüdőt... Igen, mert ez a medence a t. Ház tüdeje, ezzel lélegzik, ezzel szívja fel politikai tevékenysége miatt egyre fokozódó fizikai és szellemi égését, szüksége van tehát az állandó, éltető, friss oxigénre, amelyet beszív medencészájú tüdejével

és kileheli a parlament dunaparti oldalára. Arra tehát ne tessék



Innen kap egyformán levegőt a jobb- és baloldal.

kat sétálni, ott csak elhasznált politikai levegő szivható be.

A Szent István-hét napjaiban büszke, karsu vizsugár tört fel a medencéből. Mindenki azt hitte, hogy csupán a szőkókat kedvéért építették ide ezt a kőperem-óriást, mert az emberek felületen szemlélők és nem néznek bele a dolgok mélységeibe. Méltóztassék csak felkapaszkodni a medence peremére, különös látvány dermeszti meg a szívet. Középpütt csillogó vízmeder. Ám a víz alatt mély, keramittal kirakott terem van, hatalmas terem, kényelmesen ülészetne benne Montenegro országgyűlése... És a keramitos teremből, nyolc méter mélységben boltozatos, tágas földalatti folyosó vezet a parlament felé... Egész külön alagut, vonat is roboghatna benne, ha nem kellene a hely a levegőnek. A t. Házat ugyanis nehéz szellőztetni. Különösen az üléstermeket, a kupolát s a társalgót. E termek körül folyosók szaladnak, nincs rajtuk ablak, csak amolyan „közvetett” levegő ömlik beléjük. Ezért a két Ház két külön léges óriást-kapott, légzőcsövei ott futnak a földben és két óriás tüdőt, a két medencét...

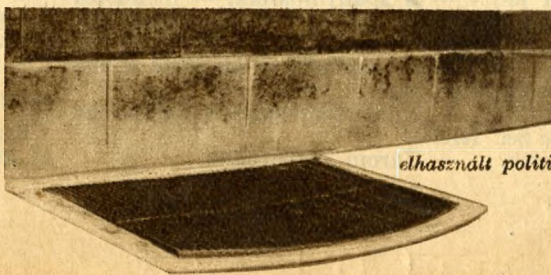
Itt távozik az

Méltóztassék csak megmondani, hogy hol is van a másik medence? No, ugy-e... Sebaj. Pesti szórakozottság. Megvigasztalódhatunk azon, hogy egy igen előkelő állású pesti ur, aki negyven éve lakik Budapesten, nemrég a népjóléti minisztériumban járva, nem tudta hirtelen megmondani, hogy a Nyugati pályaudvar milyen házszámot visel... Pedig negyven esztendeje, hogy szemben lakik az épülettel... A t. Ház másik tüdeje a Kossuth-téri új parkkal szemben lévő kis park közepén van, csupán befutotta a vadszőlő és olyan, mintha egyetlen örökzöld, terebélyes rózsza lenne. A képviselőház szívja innét a levegőt, míg a felsőház a Kossuth-szobor szomszédságából.

A parlament alatt, a légcatornákkal beépített folyosók végén persze dus erejű motorok vannak, amelyek, ha kell, szívják, habzsolják, öntik a medencében vízhűtőkkel hűsített levegőkészletet az üléselő vagy társalgó főrendeknek és a néha, egy-egy izgalmas interpelláció alatt levegő után kapkodó honatyáknak.

Harminc esztendő óta etetik a medencék a parlamentet üde, ózondus oxigénnel s most, harminc év után a főrendiház kötűdejét kioperálják a Kossuth-szobor közeléből és áthelyezik a kis északi parkba. Harminc esztendő alatt tengernyi viharást ültetett a politika a napról-napra beszívattyuzott levegőbe s a medence-tűdőnek néhanapján ugyancsak szorgalmasan kellett szállítani az oxigént, hogy a honatyáknak el ne álljon a lélegzete. Mert három évtized alatt bizony nem egyszer lélegzetüket visszafojtva „figyeltek fel a képviselők”, mint például amikor — nagyon régen volt, 5000 évvel ezelőtt: békében! — megjelentek a rendőrök és dulakodás árán viték ki az ellenzékieskedő honatyákat... Akkor talán magának a kötűdőnek is elállt a lélegzete. Egyébként a főrendiház tüdejét ne méltóztassék sajnálni, hogy a gyönyörű kis északi parkba kerül, ahol a tradíciókat őrző padokon az izgalmas szívű ifjuság ad egymásnak találkozót. Tehát a levegő tele van sóhajokkal, epkedők, melegsavakkal, édes duruzsolással, amely most majd besurran a földalatti alaguton a főrendiház komor kupolája alá. Sokba kerül bizony ez a műtét, nem kevesebb, mint 21.000 pengőbe. A főváros már meg is szavazta... Eltűnik tehát a roppant messze-félelő kőmedence a Kossuth-tér elejéről, beépítik a földalatti géget s a főrendek ezentúl északibb tájról érkezett nitrogént fognak kilehelni. A parlament alá épített motorok persze nem csak szállítják a friss levegőanyagot, de a Dunára néző oldalon, ugyancsak széles folyosószájakon át ki is utasítják az elhasznált politikai levegőt...

Babay József.



elhasznált politikai levegő.