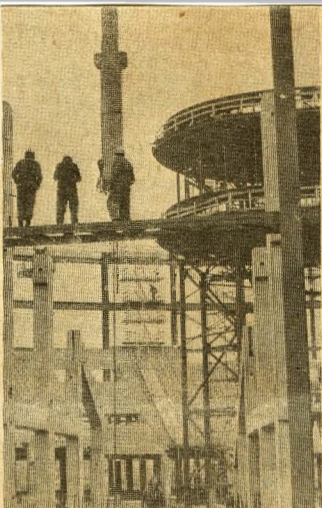


244



Kiss István, Ybl-díjas építész

Egész éjszaka esett, az építési út betonlapjait is vas-tagon fedi a sár, a gödrökbe valóságos kis tavak gyűltek össze. Kiss Istvánon vastag talpú, strapabíró bőrcsizma van, de még neki is meg kell néznie, hová lép. Amikor becsukta maga mögött a kerítés mellett álló kis fehér épület ajtaját, először a Hungária körút felé fordult, a dübörgő utcai forgalomhoz képest az építkezésen most szinte csönd van ebben a délelőtti órában, a hatalmas arányokban eltűnik az egyes ember. Pedig mindenki a helyén van. A csarnok acélvázán apró hangyákként mozognak a munkások,

messziről csak a hatalmas daru mutatja az élet-jelét, amint a huszonhat tonnás vasbeton nyomógyűrűt emeli a magasba, egyiket a másik után.

Kiss István szippant a délelőtti párás levegőből, jólesik a szűk, meleg iroda után nyújtózni egyet. Fejében még az eltelt óra félmondatai zsonganak... Kerekes Kati a Távvezetektől... A becsatlakozás... Szelecsényi vállalta, hogy... miért nem kapta meg a sablonterveket... Gyulának felhívta a figyelmét... Mi van a kulturális tervvel?... A legutóbbi operatív bizottsági értekezleten megállapodtunk... megfogalmaztam egy levelet... Dezső-

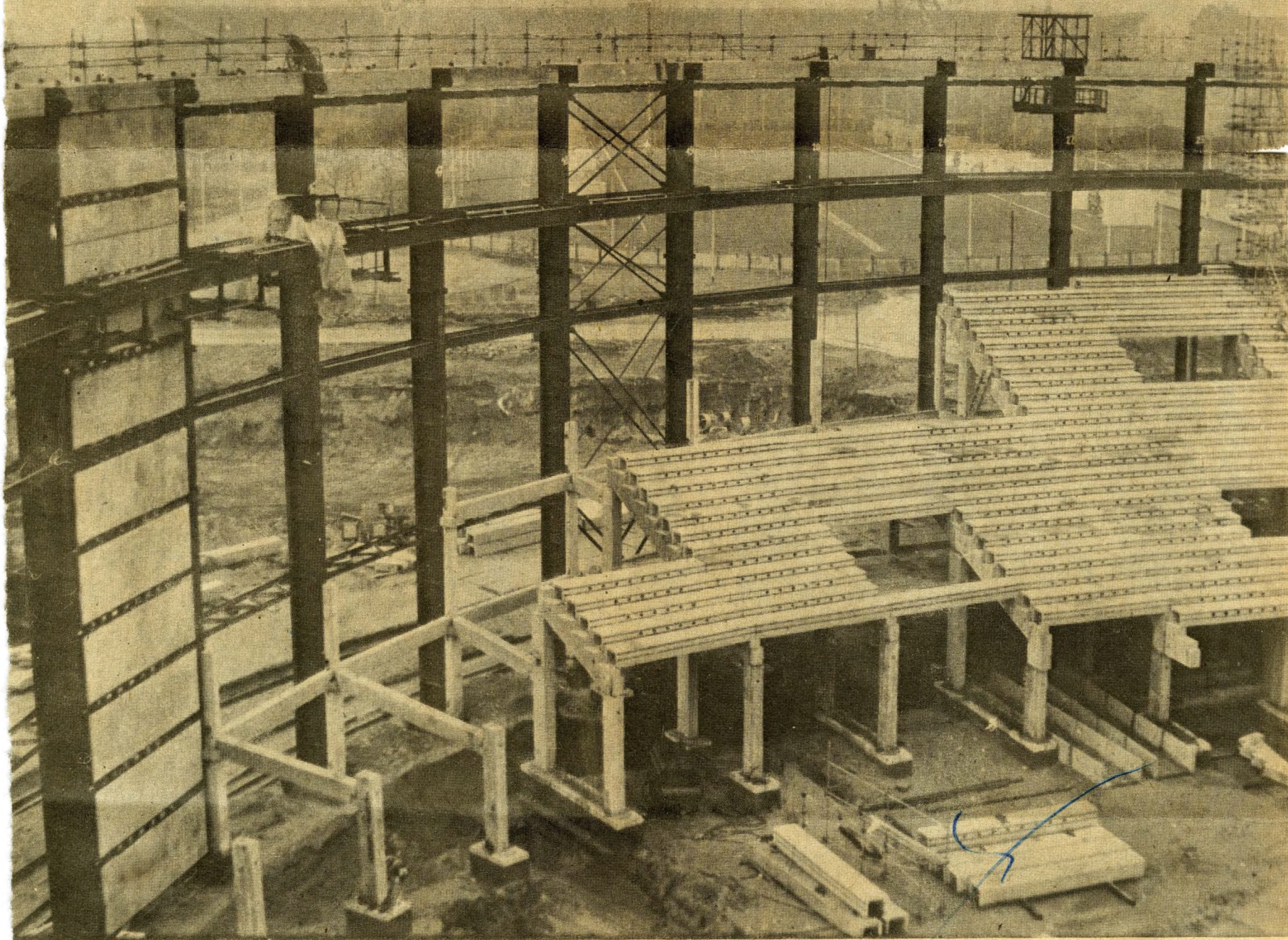
nek és Tolnainak is küldtem egy bumácskát... Össze kell szedni egy olyan könyvtárat, ami az építésvezetéshez szükséges... az asztalos konszignációkat ellenőrzik... ma kilencre jönnek az egriek... Jeli-szejevékkel egyeztetik a szerelési sorrendet... És igen, a Limusol...

Ahogy óvatosan kerülgeti a pocsolókat, a Limusolon gondolkodik. Hát, nem vált be. Vékony filmréteget hagy hátra a kábeleken, akadályozza a tökéletes korrózióvédelmet. Mese nincs, át kell mosni utána lakkbenzinnel is.



Budapesti Nagy  
Sportcsarnok  
7 96: 725,85

# A tér befedése



Helyes volt azonnal intézkedni, s nem várni a hivatalos ügyintézésre. Csak a tűzoltókocsik kirendeléséről meg ne feledkezzenek, ennek majd még egyszer utána kell néznie...

A leendő küzdőtérén lekezel *Bazsó Ferenc*cel, a generálkivitelező „harmincegyesek” magaspítési művezetőjével. Kiss István-nal gyakran tréfálkoznak azon, hogy Bazsó most a „legfontosabb” ember az építkezésen. Feri bácsi ilyenkor legyint, legbelül azonban ijedten veszi észre, hogy örül ennek a jelzőnek. Persze legfontosabb... Itt most minden és mindenki fontos. Az irányítása alatt dolgozó mind a hetvennyolc ember. Senkinek sem szabad hibáznia, senki nem lehet felületes, senki sem mondhatja magában: sebjaj, majd valaki más megcsinálja helyettem. Szerencsére nincs is ilyen gondja. Összeszokott gárda, univerzális szakemberek, az ácsokat is oda lehet állítani a vasbeton szerkezet szereléséhez. Kiss Istvánnal a pontosságról váltanak néhány szót. Igen, minden műszerezve, minden a terveknek megfelelően... Áll a két férfi a hatalmas gyűrűépítmény közepén, s néznek fel a huszonnégy méter magasban dolgozó embe-  
rekre. Most hallgatnak. Mindkettőjükben valami-  
féle csöndes öröm volna

feldfedezhető, ha egyáltalán bele lehetne látni egy emberbe.

## Tíz hektáron

Lassan egy éve folyik már a Hungária körút—Kerepesi út—Ifjúság útja és Népstadion út által határolt mintegy tíz hektáros területen a *Budapesti Nagy Sportszarnok* építkezése. Sőt, ha a területrendezési munkát is beleszámítjuk, akkor már több is mint egy éve. Tavaly tavasszal kezdődött aztán az alapozás, s mára már kibontakozott a főépítmény a maga roppant méreteiben. A BNS amolyan közös szívvég most ebben az országban. Országban, vagyis nem csak Budapesten. Egyrészt, mert ilyen méretű kiemelt építkezésként az egyedüli, másrészt, mert olyan sokáig vártunk rá. Idestova két évtizeddel ezelőtt dolgoztatták ki a Középlettervező Vállalat tervezői kollektívájával (*Dávid Károly, Kiss István, Mirgai László*) egy tizenötezer néző befogadására alkalmas sportszarnok tanulmánytervét, majd 1964-ben országos tervpályázatot írtak ki. A kivitelezési tervdokumentáció költségvetési végösszege és a kivitelezéssel kapcsolatos műszaki problémák azonban meghíúsították a díjnyertes pályázat megvaló-

sulását. Amikor aztán a hetvenes évek közepén ismét — a korábrinál gondosabb előkészítés után — felvetődött a sportszarnok terve, legelőször is egy hasonló feszítávú térlefedő szerkezetre kívántak gyakorlati példát keresni, annak realitásából kiindulva, hogy — nem kell kitalálni azt, amit mások már kitaláltak. Így jutott el Kiss István, a KÖZTI főmérnöke Leningrádba, s így született meg javaslatára a döntés, hogy az ottani Jubileumi csarnok kilencvenhárom méter feszítávú kábeltehető szerkezetét adaptálják majd a BNS terveihez.

A tervező nehéz feladat előtt állt, hiszen egy olyan több rendeltetésű építmény megtervezését kapta feladatul, amelynek fő funkciójában is a legkülönbé-  
lébb sportági igényekhez kell alkalmazkodnia (jég-sport, atlétika, különféle teremsportok). E sokféle igény kielégítése közben a tervezőnek *Mies van der Rohe* német építész — a Bauhaus-iskola egyik vezetője — antifunkcionalista tételéhez kellett folyamodnia: „Az a cél, amit az épület szolgál, folyton változik, de nem engedhetjük meg, hogy az épületet lebontsuk. Ezért feje tetejére állítjuk Sullivan jelszavát, amely azt mondja, hogy a forma követi a funkciót, és ésszerű, gazdaságos te-

ret szerkesztünk, hogy abba illeszthessük bele a funkciókat.”

A BNS az 1981-re tervezett átadásig nyilván folyamatában bontakozik ki majd a szélesebb közvélemény előtt. Megismerhetjük majd beosztását, belméreteit, a „részletek költészetét”, most, jelenlegi állapotában viszont a méretei a legizgalmasabbak. A munka nagysága és szervezettsége. A gondolat most kilép a papírról, és testet ölt. Furcsa születés ez, hiszen már a fogantatás pillanatában szívdobbanással kezdődik. Ahogy a pauszpapír első ceruzavonása megelevenedik...

Kusza, rendetlen, de mégis kézmeleg látvány. Mélyül egy gödör. Ott és annyira, ahol és ahogy kell. Út hajlik melléje. Vagy még korábban. Ahol lemetszik az első acéldarabot. Vagy ahol már kiöntik?... Valóban, hol is kezd először testet ölteni a forma?

Az ember bolyong a meztelen épületszöngváz tővében, göröngyökön botladozik, megsimítja egy vasbeton elem érdes szélét, felbámul a magasba, egészen aprónak érzi magát, és mégis... a nagyságról gondolkodik. (Nagyság: nem csak a méretek értelmében.)

## „Holdfény” legyőzése

Kiss István Ybl-díjas építész magas, erőteljes férfi; süt belőle a „tudom mit akarok” biztonsága, s aki megismeri élettörténetét, az csak még inkább tiszteli ezért. Sohasem sima úton, többszörös pályamódosítással jutott előre. Sportember. Sokszoros magyar bajnok távol- és hármassugró, valamint tízpróbázó. „A sport hosszú távú türelemre nevel” — mondja, s elsősorban is ezt becsüli benne.

— Néhány évvel ezelőtt Svédországban jártam, ahol összefutottam egy régi sporttársammal, beszámoltunk egymásnak az életünkről, s én akkor valahogy úgy fogalmaztam, hogy bár sok mindent megcsinálhattam az életemben, mégis úgy érzem, tévesen döntöttem, amikor sportépítész akartam len-



## A tér befedése

ni. Az ebbe ölt hosszú felkészülést talán soha nem sikerül igazán hasznosítani, mert Magyarországon ma még más, fontosabb dolgokat kell építeni. Egy évvel később megkaptam a BNS tervezési feladatát. Ötvenévesen hirtelen átérzhettem azt a semmi máshoz nem hasonlítható érzést, hogy nem volt hiába.

Üres szobát kerestünk a kis irodaépületben, s így jutottunk be az éppen szabadságon levő Szabó Sándor szobájába, aki az operatív bizottság titkára. A falon tervrajzok, ütemtervek, és egy érdekes, kézzel, több színű filctollal írt felirat. Azonnal magára vonja a belépő figyelmét.

„Elvégezni egy munkát sokkal nehezebb, mint megmondani, hogy hogyan kellene azt csinálni. Mégis arra kérlek: fordíts anynyi energiát saját hibáid feltárására, mint azoknak külső okokkal való megmagyarázására.”

— *Elég szokatlan megfogalmazás...*

— De nagyon igaz. És ami a fő: ezen az építkezésen mindenki igyekszik ennek szellemében dolgozni.

— *Nem gondolja, hogy hasznos lenne más munkahelyeken is kifüggeszteni?*

A főmérnök elneveti

magát, legyintése a válasz.

— *Megkérdezhetem, hogy milyen érzés látni, amint lépésről lépésre, gondok, küzdelmek, nehézségek közepette, de mégiscsak megvalósul a tervező álma?*

Komoly arccal felel:

— Ez nagyon jó, azért is örülök, hogy az építésztervezés mellett most a művezetést is elláthatom. Én különben is az építésznek abból a fajtájából való vagyok, aki igyekszik mindig az abszolút realitásokra támaszkodni, nem vagyok álmodozó típus, hivatásomnak mindig is a mesterség oldalát igyekeztem gyakorolni. Talán éppen a sport tanított meg arra, hogy nem általában, hanem az adott körülmények között kell győzelmet aratni. Nagy élményem, hogy amikor 1946-ban amerikai atlétákkal versenyeztünk a Fradi-pályán, távolugrásban sikerült legyőznöm az amerikai tízpróba világsúcstartó Mondscheint. Mondschein nagy versenyző volt, de a rossz, göröngyös nekifutóhoz én tudtam jobban alkalmazkodni.

— *Mondschein németül holdfényt jelent. Akár képletesen is jelfogható tehát az a győzelem...*

— Nemrégiben fiatal szakmai közönség előtt be-

széltem a sportcsarnok tervezési feladatairól, s az egyik kolléga megkérdezte: hogyan, milyen érzésekkel fogtam hozzá a munkához. Amikor elmondtam, hogy nem eszem transzba, nem voltak álmatlan éjszakáim, és sohasem akartam „a világon-ilyen-még-nem-volt” létesítményt tervezni, ő egy kis oldalvágással azt felelte, hogy: etikai felelősség kérdése is, ki, hogyan lát neki egy ilyen nagy munkának. Brunelleschire, a reneszánsz kiváló építészére hívtam fel a figyelmét, aki mielőtt megépíthette volna a firenzei dómot, éveket töltött Rómában, éhezve, nyomorogva, hogy tanulmányozza a klasszikus római építészetet. Én valóban úgy érzem, hogy harmincöt évig készültem erre a feladatra, attól a pillanattól kezdve, hogy tizenöt éves koromban először szöges cipőt húztam a lábamra.

— *Érték-e szakmai kritikák a tervet?*

— A fő kérdés az volt, hogy miért kör alakú. Egyáltalán túl nagynak találták a „rendet” a tervemben, a soha nem látott megoldásokat, ötleteket kérték számon. Engem azonban nemcsak a megrendelői óhaj, hanem belső meggyőződésem is vezérelt abban a szándékban, hogy az épület minden részletében célratoró,

közvetlen formai megoldása legyen minden műszaki problémának, szecesszió vagy eklektikus formai elemek alkalmazása nélkül, kerülve az ünnepélyes hatásra való törekvést és a pátozást, de tudatosan alkalmazva a részletezés nélküli egyszerű, archaikus formákat. Mellesleg, a BNS tervezése olyan időszakban történt, amikor a modern építészeti válsága kibontakozott. A XX. század első felében a nagy építész egyéniségek által megindított és kialakított modern építészeti ma már ortodoxnak számít, s egyidejűleg mindenki elégedetlen mindenkivel, akinek az építéshez, építkezéshez köze van. A megbízó arról panaszkodik, hogy az építész nem tud eleget tenni a megadott programnak, a hatóságok folyton „rajtakapják” a tervezőt, hogy ki akar bújni az általuk hozott rendeletek, előírások köztötségei alól, a kivitelezők az üzemszerűen szervezhető építési folyamatokat igénylik, a nagyközönség ridegnek, unalmasnak és használhatatlannak tartja az épületeket, s nehezényezi, hogy lassanként lehetetlen megkülönböztetni a könyvtárat a magtártól. Az építészek maguk pedig annyira nem tudnak megegyezni szakmájuk alapvető kérdéseiben, hogy ezt már a szorongó bizonytalanságérzet megnyilvánulásának lehet tekinteni. A vita persze mindig jó, hasznos, az értékelést azonban a történelemre kell bízni. Mást nem tehetünk.

ter, a párizsi világiállítás gépbemutató csarnoka 112,5 méter, a leningrádi VSZZ sportcsarnoké pedig 165 méter. Magyarországon ilyen nagy fesztávú teret (102 méter) még sohasem fedtek be alátámasztás nélkül.

— *Jurij Alekszandrovcics, hogy vannak megelégedve az építkezés tempójával, szervezettségével?*

— A harmadik ilyen csarnok építését kísérem már figyelemmel — mondja a főkonstruktor. — Az első volt a leningrádi Jubileumi, a második a suhli csarnok az NDK-ban, a harmadik ez. Van tehát összehasonlításom, s egyáltalán nem udvariaskodom, amikor azt mondom, hogy minden a legnagyobb rendben halad, minden részlet kézben van tartva, mindenről van bumácska, papíros, semmi sem sikkad el, s minden új igény a lehető leg-rövidebb idő alatt kielégítést nyer. Lehet dolgozni! Ami meg magát a csarnokot illeti, csak a legnagyobb elismerés hangján szólhatok Istvánról. Igen szép az építészeti megoldás, sőt ami például a technikai berendezések elhelyezését illeti, az neki sikerült a legjobban.

— *A Szovjetunióban minden sportlétesítmény nevet kap. Önök hogyan neveznék el ezt a budapesti sportcsarnokot?*

A két szovjet szakember egymásra mosolyog, mint akik már beszéltek erről. *Vologya Matisev* válaszol:

— Ebben a munkában részt vettek szovjet tervezők, szovjet gyárak és szovjet munkások, sok benne a közös... Ezért a legjobb név lenne ennek a csarnoknak a Barátság.

— *És milyen sporteseményt néznének meg benne a legszívesebben?*

— A megnyitót, nem igaz, István? — csap Jeliszejev főmérnök Kiss István vállára.

— *Hosszú ideje vannak már Magyarországon, mivel töltik a szabad idejüket?*

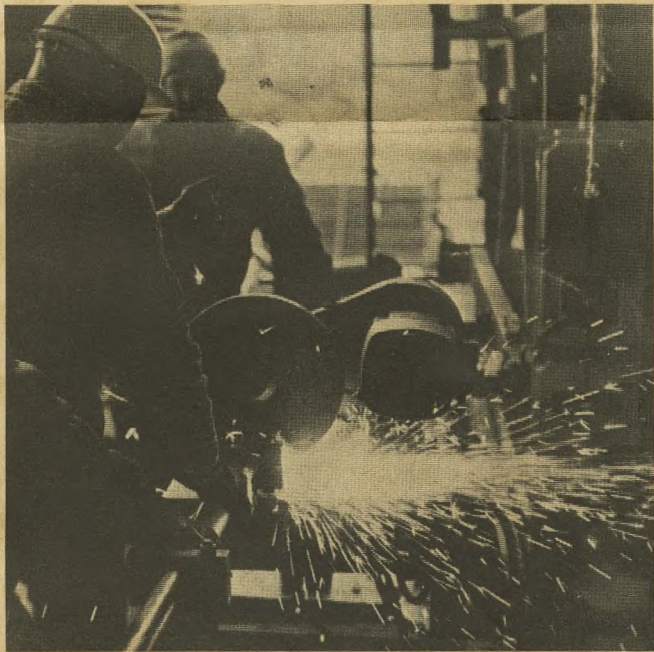
— Van erre egy orosz közmondás: „Megyünk a szamovár mellé...” Az asszonyhoz! Szerencsére velünk van a család, a legszívesebben a múzeumokat járjuk együtt a hétvégeken.

...  
Már bent teázunk a zsúfolt kis irodában, amikor *Matisev*ék is jönnek befele:

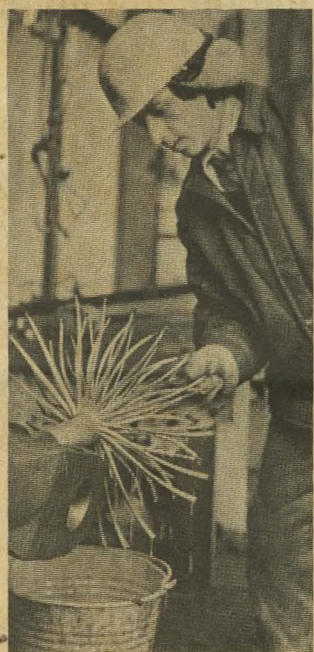
— *Vologya, igyi szudá... Gyertek ide, igyatok velünk egy teát.*

Köszönik, nem kérik. Úgy látszik, Magyarországon csak a Garzon-teát nehéz megszokni.

Kocsis L. Mihály



Fotó: Kaiser



## Legyen Barátság!

A szerelőszínen nyolc szovjet munkás is dolgozik. Munkájukat *Vologya Matisev* irányítja. Középtermetű, pirosposzgás arcú férfi, kis ószes szakállal a szája alatt, tavaly július óta van Budapesten. A kis csapat a tartókábelek előkészítését végzi. Tisztítják, méretre vágják, a tartó kapcsokba rögzítik. Most éppen a 47 milliméteres lefeszítőkábelek vannak soron (a befűggesztő kábelek átmérője 70 milliméter). A kész kábelek ott sorakoznak egymás mellett, arra várva, hogy végleges helyükre kerüljenek.

— A tervek szerint június elsejére kész lesz az épületváz, s akkor kezdődnek a tetőfedő munkák — mondja *Jurij Alekszandrovcics Jeliszejev*, a szovjet főkonstruktor. — November végére kerül tető alá az épület.

A tetőszerkezet szovjet szabadalom. Úgy tartják, hogy a nagy térfelű szerkezetek technikai megoldása minden korban a mérnöki tudás és az építésztechnika csúcsteljesítménye volt. A legnagyobb alátámasztás nélkül áthidaló fesztáv önmagában jelezte egy-egy korszak műszaki fejlettségét. A római Pantheon és a firenzei dómfesztávolsága 43 mé-