



## Budapestre vonatkozó újságcikkek

Szerző: .....

Cím: *Épül a Dózsa György-úti aluljáró*

Forrás: *Világosság*

(Hely)

*1950. 6. 1*

(Idő)

(Köt. v. fűz.)

(Oldal)

Osztályozás

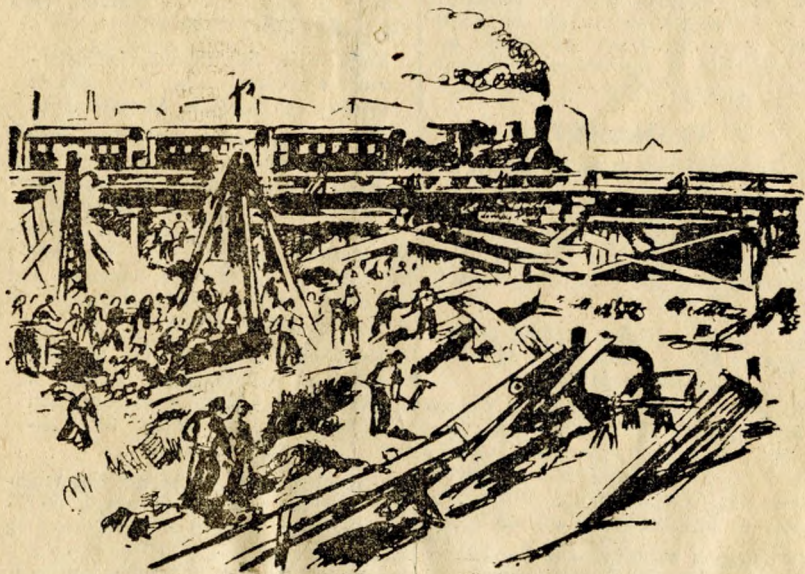
*625.412.35*

Idő: *1950*

Személy:

Helyszám:

## Épül a Dózsa György-úti aluljáró



A Dózsa György-úton, a Szépművészeti Múzeum épületétől pár lépésre megváltozott a kép. Atépítik az aluljárót és környékét. Kiszélesítik az utat, a hidat, támfallal látják el a töltést, eltűnik a szöglet, ahová beszűkült a forgalom. Alig lehet a környékre ráismerni.

Az Állatkert sarkából leszelte, egy jókora darabot. Lenn a mélységben izmos munkáskezek csatornacsoveket fektetnek le.

Korszerű átemelő-telepet létesítenek, hogy zápor idején ne áraszsa el a víz az aluljárót és környékét.

Fenn a hídon dübörögve halad keresztül a vonat, lenn, a mélyben kanyarodik a villamos, a forgalom egy percre sem szünetel.

Március 8-án kezdte meg a bontási munkálatokat a Hidépítő NV. Rövidesen eltűnik a régi, alacsony, szűknyílású híd, mely jóformán kettévágta itt a várost. Az új aluljáró kényelmes, nagy és biztonságos lesz. A híd szélessége 12 méter helyett 31 méter. A régi aluljárót a kocsi, ha csak teheték, elkerülték.

Az új aluljárón magasan megakartott teherautó is átmehet és nem kell félni a rossz, síkos lejtőtől a lovaskocsiknak sem, a két és félszázalékos lejtővel könnyen megbírkézhatnak.

Kiszélesedik a Dózsa György-út is, 28 méter szélességben, kétoldalán öt-öt méteres gyalogjárókkal, közepén a villamossínnel halad majd az aluljáróig. A Sztálin-híd megnyitásával gyorsul és megnövekedik a forgalom.

Obudáról és Angyalföldről futnak majd a villamosok az aluljárón át a Keleti-pályaudvar felé.

A rendkívül nagyméretű földmunkálatoknál 15.000 köbméter földet mozgatnak meg és 4500 köbméter betont használnak fel az építkezésnél. Az állatkerti oldalon újszerű, Magyarországon először alkalmazott módszerrel támfal épül, mely nagy anyagmegtakarítást jelent.

A munka egyrésze korszerűen, gépekkel történik.

Budapesti Építőipari Vállalatok Szövetsége - 1950/50

A föld kiemelését nem kubikolással, hanem szállítoszalagon, elvátórral végzik.

A régi vasszerkezet elbontásánál sínen futó daru emelte ki helyéből a tartókat, egy nap alatt egy hét munkáját végezve el.

Az építkezésnél, a földmunkáknál négy 200-as brigád és hetvenöt egyéni versenyző dolgozik. A Csányi-brigád, mely az idomelőkészítésnél vesz részt, 212 százalékos normát teljesít, a Szécsi kubikos brigád pedig 172 százalékos, Balog Miklós és Szőlősi Lajos kubikosok 347 százalékos, Marosi Sándor és Fekete Mihály 297 százalékos teljesítenek.

Ha elkészül az új Dózsa György-úti aluljáró, még szervezesebb egységben forrnak össze Budapest kerületei egymással.