

A Népszálló.

Kis sziget a tengerben.

Már a háború előtt is megvolt minden nagyvárosnak a maga lakásproblémája. Az ipar és kereskedelem fejlődésének idején százezrekkel tödültek az emberek az ipari gócpontok felé s e nagy népáradással szemben a lakóházak építése nem tartott kellő lépést. De ha lett volna is elég lakás, mindig volt egy sereg ember, aki a lakásbérletet megfizetni nem tudta, mert a háziurak sosem vették tekintetbe a lakók teljesítőképességét. Az igazi nagy szociális problémát azonban a nőtlen emberek elhelyezkedése alkotta. A bérmunkások — úgy a nők, mint a férfiak — annyit sohasem kerestek, hogy külön lakást vagy szobát béreljenek maguknak; arra meg gondolni sem lehetett, hogy állandóan szállodában megtelepüljenek. Ezek számára nem maradt más, minthogy beálljanak az „ágyrajárók” nagy táborába és szaporítsák a tömeglakások áldozatait. Bátran nevezhetők áldozatoknak, mert hiszen az ágyrajáró napi fáradságos munka után a legtöbbször nem találja meg a közös lakásban — sőt néha a közös ágyban — a nyugalmat, a tisztaságot. S hogy az ágyrajárás mennyi bajnak, mennyi családi tragédiának az okozója, arról napról-napra eleget beszélnek az újságok hírei.

Lord Rowton volt az, aki miután London lakásviszonyait tanulmányozta s látta az ágyrajárás kényserü szokásainak romboló hatását, arra az elhatározásra jutott, hogy nőtlen munkások részére olcsó népszállót létesítsen. Több kísérlet után meg is alakult Londonban egy részvénytársaság, amely 1894-ben megkezdte ezeknek az olcsó népszállóknak az építését, ami üzletnek is jól bevált. A példát csakhamar követték más európai nagyvárosban is s néhány év múltával megépültek az ily Rowton-rendszerű népszállók Milánóban, Párisban és Bécsben is. A siker titka az volt, hogy a Rowton-féle szállók nemcsak egészséges lakást nyújtottak és módot adtak a bérlőknek arra is, hogy idejüket napközben bizonyos kényelemben tölthessék, hanem az üzemek nagyarányúsága a költségeket annyira elosztotta, hogy a lakók olcsón jutottak a különszobájukhoz.

A lakásinség problémájának megoldására nálunk is megindultak a kísérletek; Budapest 1911-ben megnyitotta az V. kerületi Népszállót 150 ágyval rendelkező termekkel, ez azonban nem volt szálló s inkább jótékonyági jellege volt. Há egy esztendőre megnyílt aztán

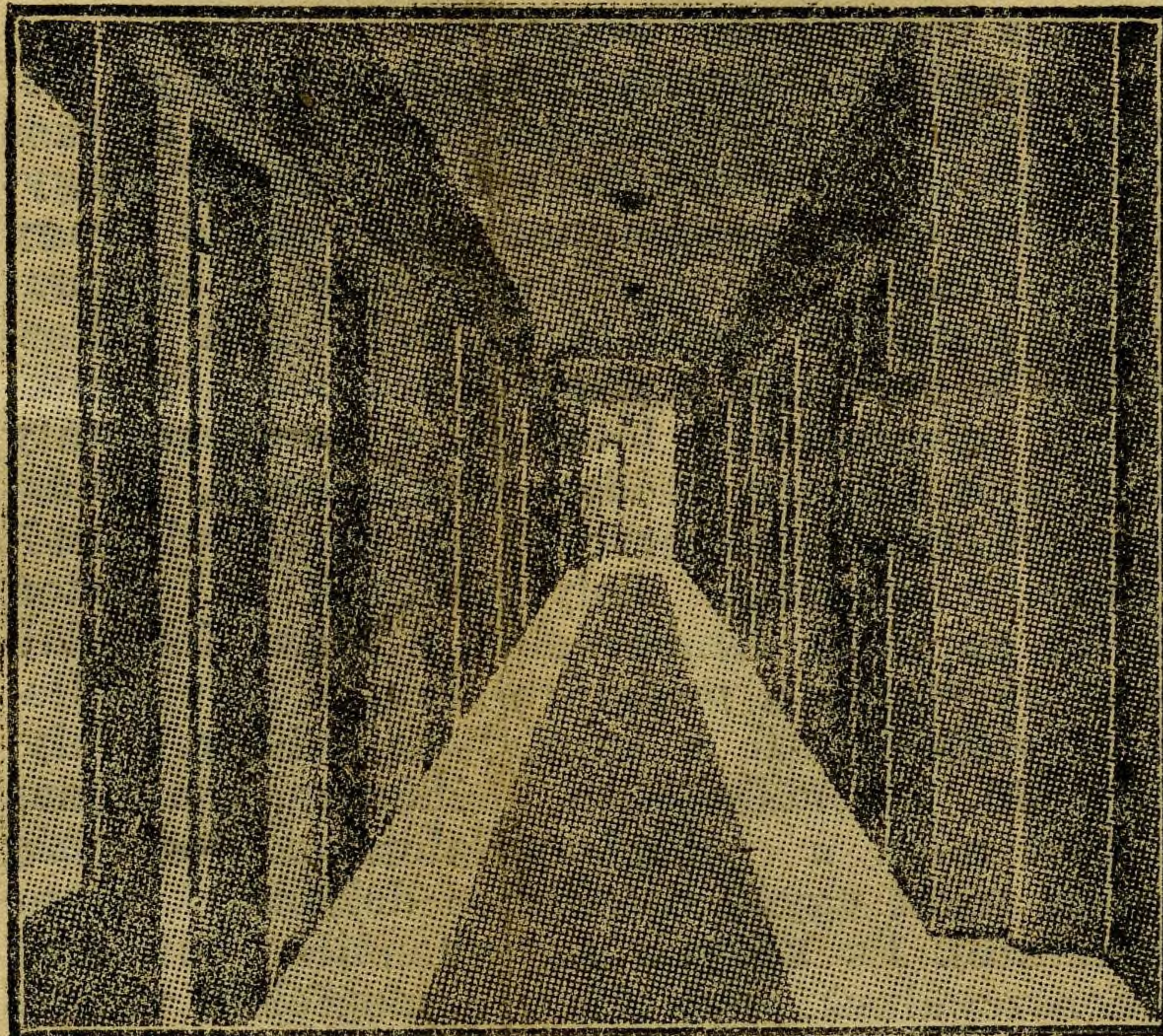
a VI. kerületi Népszálló,

amelynek megépítésénél, megszerzésénél már a Rowton-rendszert vették alapul. Nem az volt a cél, hogy kimondottan jótékonyági intézményt teremtsenek, hanem olyant, amely szociális hivatása mellett ki is fizetődik. Hogy a számításnak ez az utóbbi része ma már nem áll meg, annak a háború után való teljes gazdasági lerongyolódás az oka, amidőn a Népszálló lakóira nem lehet áthárítani a megnövekedett fűtési költségeket, mert ha ezt megkísérelnék, úgy nem volna olyan munkásember, aki a szállót igénybe vehetné.

*

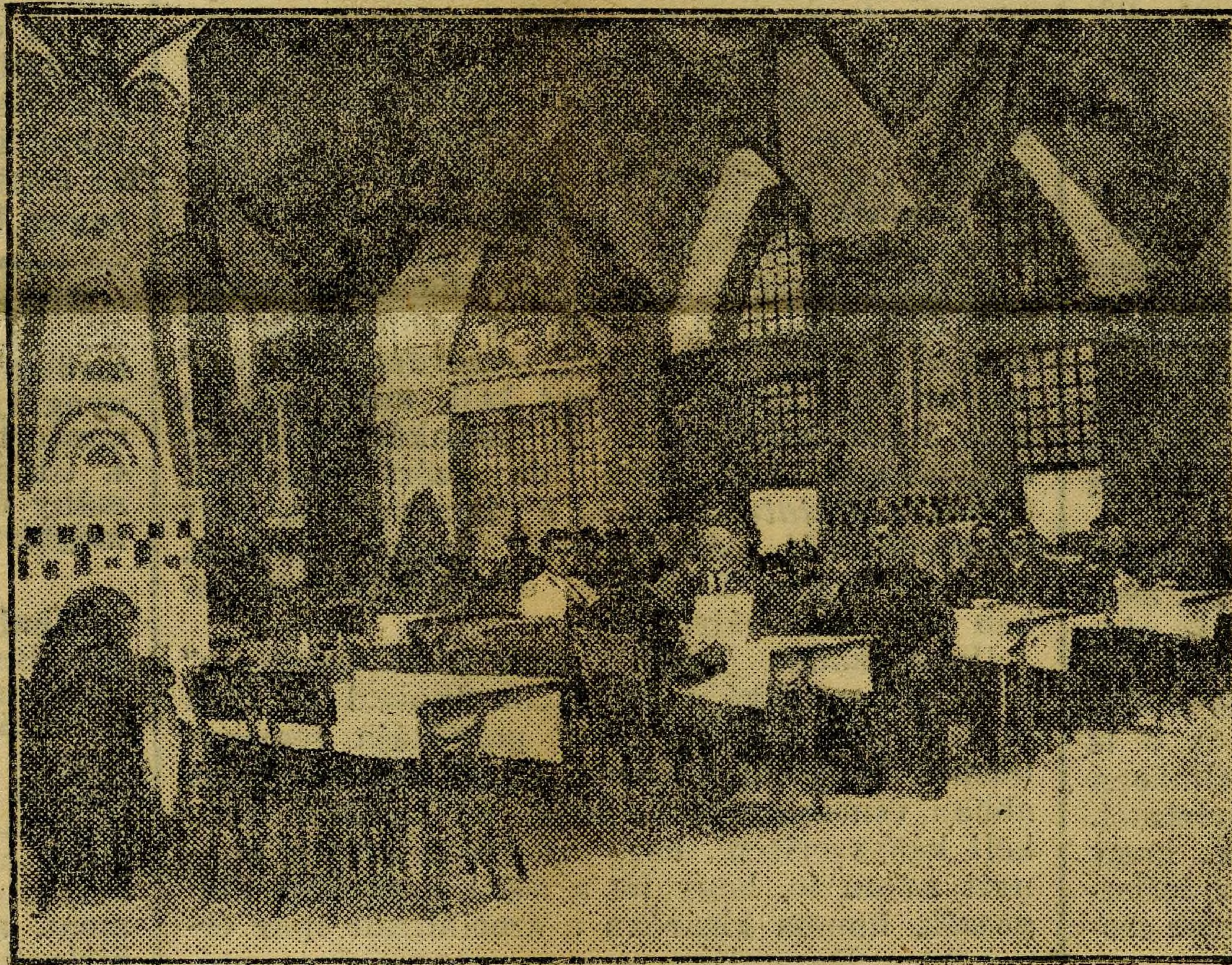
A Népszálló az Aréna-úton, az Angyal földi-ut torkolatánál épült, ott, ahol ez előtt 15 évvel még teljes üzemből állottak a gyárak. A hatalmas épület valósággal uralkodik arányaival a környék házai között s külső megjelenése is komoly és nagyarányú. Az épület belseje, különösen a közös termek talán

különített olyan szobákat építsenek, ahol napközben is tartózkodhassanak, mint bármely más szállodában. Mert a Népszállóban a bérlők csak este 7 órától reggel 8 óráig maradhatnak meg a fülkéjükben, ez időn túl már csak a közös termek állanak rendelkezésükre. Ez a körülmény sokat levon az eredményből, noha a szálló vezetője erről nem tehet, hiszen már



royosó, amelyről a fülkék nyílnak.

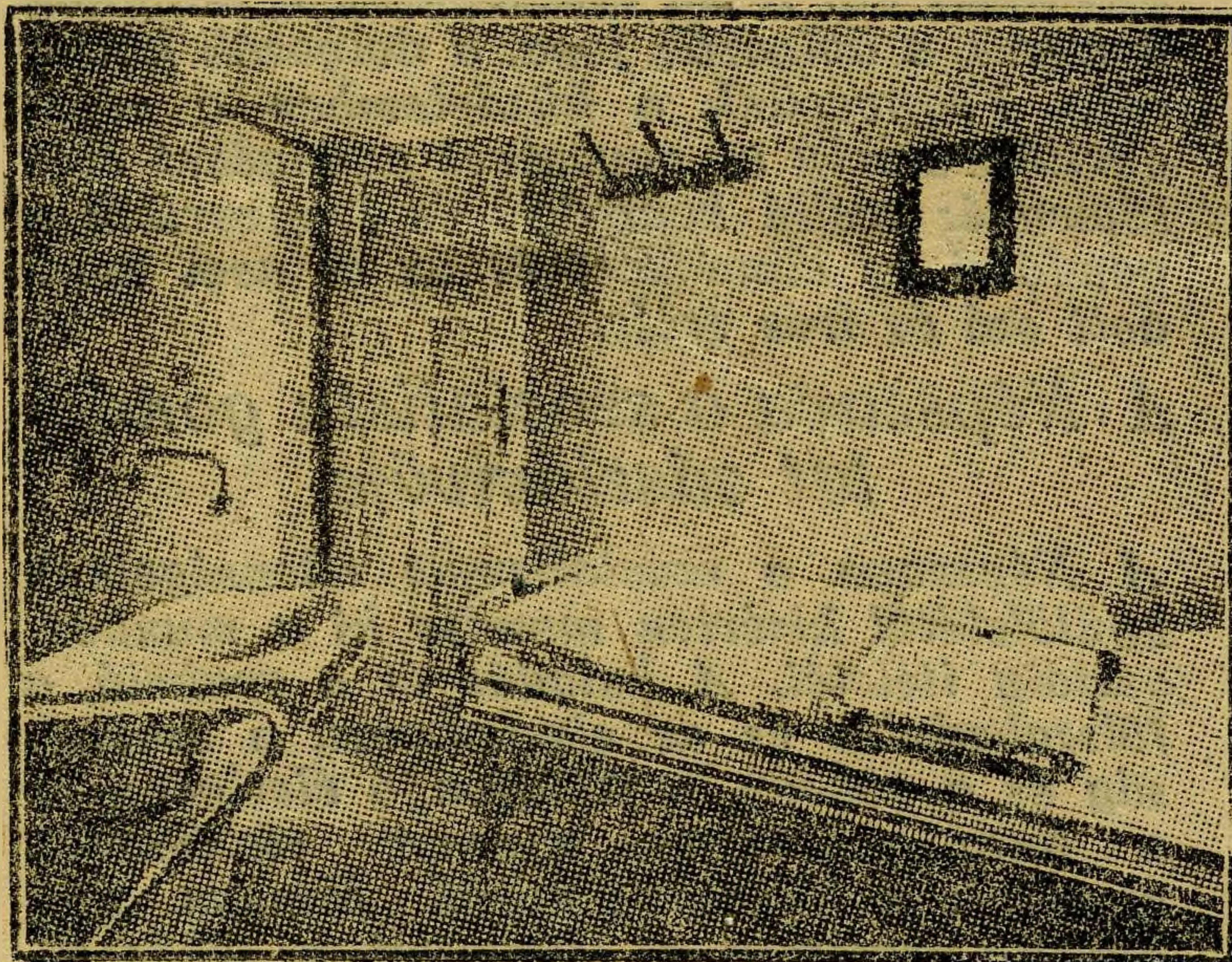
az épület megszerkesztésénél, a szabályok meghatározásánál történt ez a hiba. A fülkéket ugyanis olyan szűkre méretezték, hogy azokban csak éppen az ágy és esetleg a mosdó fér el. Asztal nincs a szobákban s a lakók napközi kényelmét a közös társalgó, az olvasó- és az írószoba szolgálják. Ezek tágasak, világosak, melegek is, de a szálló lakója még sincs a sa-



Étkező.

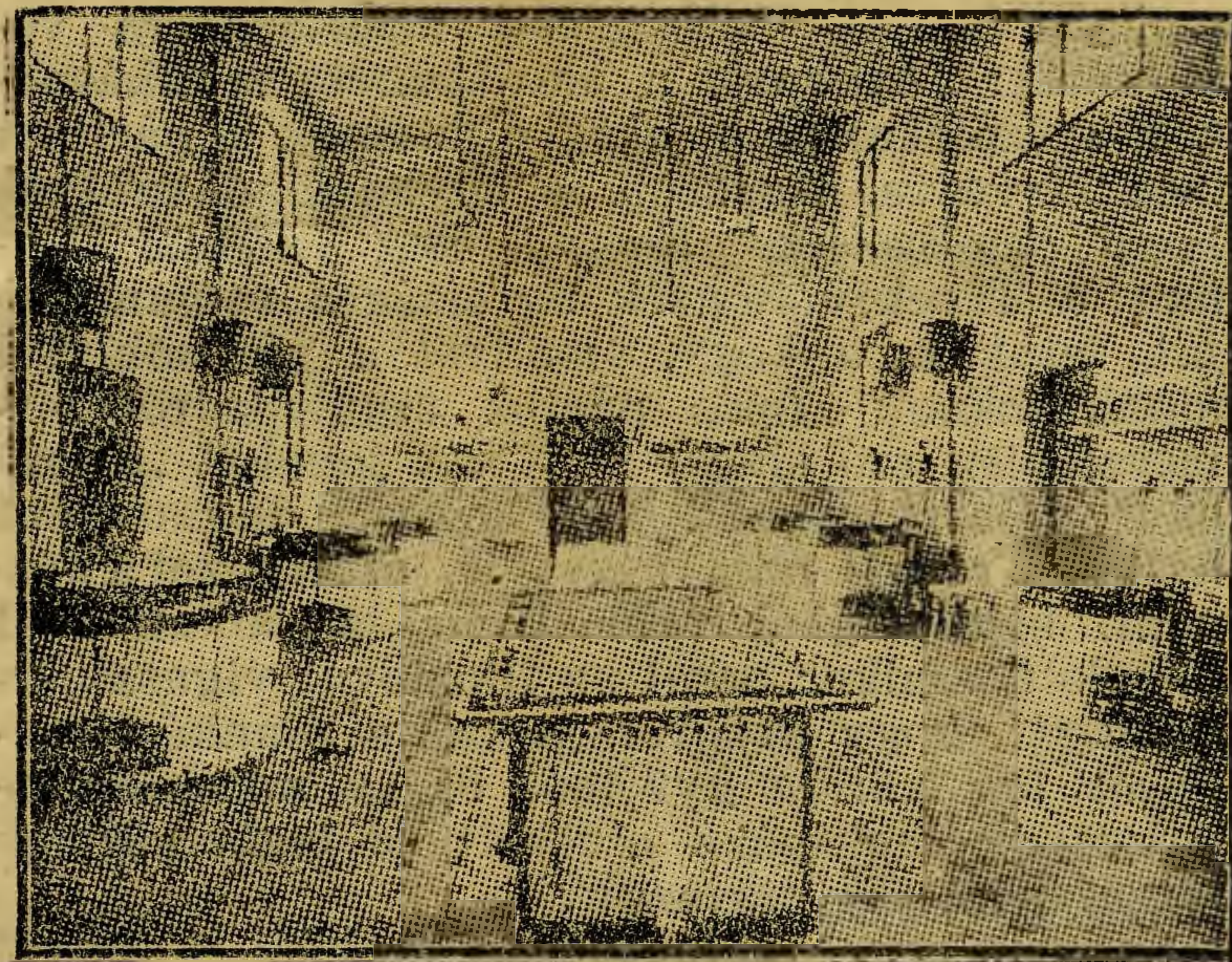
ját szobájában. Persze, itt bizonyos fokig megállja helyét az a magyarázat, hogy csak ilyen térkihasználás mellett tudtak alvásra szánt szobákat olcsón rendelkezésre bocsátani.

A Népszálló szobái kétfélek. Van úgynevezett rendes és különszoba. A különbség a kettő



Különszoba.

főlegesen pompásak is s valószínű, hogy egy új ilyen Népszálló megépítésénél már elhagynák a reprezentációs külsőségeket s inkább a lakók nagyobb kényelmére fektetnék a főszólyt. Arra, hogy a lakók számára teljesen el-



A konyha.

között nem sok. Az utóbbiak valamivel kényelmesebbek és van bennük mosdó is. A rendes szobák lakói a mosdóhelyiségben tisztálkodhatnak reggelente. Éjszakai munkások a különszobákban délig aludhatnak. A külön-

fülke bérösszege teljes hétre 5 pengő 44 fillér, külön váltva egy-egy napra 1 pengő 29 fillér. A rendes fülke heti bérösszege 4 pengő 40 fillér, napi igénybevétel esetén 80 fillér.

Minden új lakó kap tiszta lepedőt, amelyet a kapusnál vehet át. Miután a lepedőket reggel a lakó leadja az emeleten szolgálókat teljesítő altisztnek, napközben az ágyak nem egészen jól mutatnak. Az állandó lakóknál ezt a rendszabályt nem hajtják végre s ezeknek a fülkéi már jobb benyomást keltenek.

Látogatásom idején a szobák közül 71 egész hónapra, 261 egész hétre és 112 napi használatra volt kiadva. A lakók közül 20% napszámos, 30% B-listás tisztviselő és 50% ipari szakmunkás. Kizáróan férfiak.

Napközben

a lakók eloszlanak a közös termekben vagy munkába mennek, már aki nem munkanélküli. Egyesek a társalgóban sakk- és dominójátékkal üzik el pillanatokra a gondjaikat, mások az olvasóban könyveket vagy újságokat olvasnak. Most van a városházán elintézés alatt a lakók nagy részének az a kívánsága, hogy a Népszálló járassa a *Népszavát* is, amely eddig hiányzott az előfizetett lapok közül. Mindenesetre fura volna, ha a lakók többségének ez a kívánsága nem teljesedne, holott egész sor neki idegen lapot megtalálhat ugyanott. A szálló könyvtárából délután 4 órától este 7 óráig adnak ki könyveket olvasásra; szombaton a könyvtár egész nap nyitva áll. Van a Népszállónak elkülönített betegszobája a gyöngyözdő lakók számára. Ha valaki megbetegszik, az igazgató értesítésére kijön a kerületi tisztiorvos, aki a beteg ingyenes megvizsgálása után megteszi a kellő intézkedéseket és szükség esetén kórházba utalja a rászorulókat.

A fürdő

heti három bérleti jegy bemutatása ellenében szombaton és vasárnap mindenki részére rendelkezésre áll, amíg a lábfürdők naponta használhatóak. Van a Népszállónak borbély-, cipész- és szabóműhely is, ezek azonban nem állandóan házi kezelésben, azonban az igazgató vigyáz arra, hogy az árak mérsékeltek legyenek. A gőzmosó azonban már házi kezelésben áll és itt a szálló lakóinak főhőneműit is kimossák igen mérsékelt áron.

Az étkezés

szempontjából igen jelentős gondoskodás történt. Hatalmas, ragyogóan tiszta, gőzfűtőstökkel ellátott konyhában főznek a lakók és az étkezésre bejárnók számára. Reggel rántott levest vagy fekete kávét kaphatnak 6 fillérért. Az ebéd vagy vacsora kétféle ételből áll: hústalanból és husosból. Leves, főzelék hússal és kenyérrrel 60 fillérbe kerül, amíg ugyanez hus nélkül 24 fillérbe. A látványosságok számba menő tágas és díszes étkezőben olyanok is kapnak ebédet vagy vacsorát, akik nem lakói a szállónak. Sok munkás is jár ide. Az ebéd el is vihető, ami sok messze lakó munkásnak nagy könnyebbséget jelent. A mai nehéz viszonyokat bizonyítja, hogy csak elvéve láttam husos ebédet; a legtöbben üres főzeléket esznek. A konyha, valamint a hideg árúkat kiszolgáltató kantinféle házi kezelésben áll, tehát a fővárosé. Alkohol nincs.

A lakók holmija

számára az alagsorban külön szekrények épültek és ezek kulcsát a lakók maguknál tarthatják. Ezenkívül csomagraktár is van, ahol más ingóságukat helyezhetik el.

Külön meg kell említeni a ragyogó tisztaságot és a személyzet között tartott szigorú rendet. Azt bizonyítja minden, hogy a Népszálló vezetője humánus, megértő ember, aki a szűkreszárt határok között megtesz mindent, ami lehetséges és ami a kitűzött szociális célt szolgálja.

Gyagyovszky Emil.