

385. J

1973 MAJ 15

Népszava

24h Júniusban átadják a Déli pályaudvar új utascarnokát

Gépesített információ — További tervek

Több éves parázs vita előzte meg a Vérmező, a Krisztina körüti csomópont átépítését. A metró sürgette a döntést, s ma már a gyakorlat bizonyítja, hogy azoknak volt igazuk, akik a teljes átrendezés mellett szavaztak.

A legtöbb és a legnagyobb gondot a pályaudvar jelentette és jelenti. A 120 éve épült indóház alkalmatlan a mai forgalom lebonyolítására: 80—100 ezer ember érkezik és indul innen naponta. Kevés a vágány, különösen nyáron, a balatoni csúcsforgalom idején, amikor három-négy percenként startolnak a szerelvények, csak bravúrral, másodpercre kiszámított program alapján tudnak dolgozni a vasutasok.

Az új utascarnok építői hajráznak: júniusra tervezik az átadást. A MÁV tervezőintézetének mérnökei — Kővári György irányítja a munkálatokat — nagyvonalú megoldásokat választottak. A lepény alakú, fvelt formájú utascarnok háromszor akkora lesz, mint az eddigi Krisztina körüti épület volt.

Több nagyvállalat, így az ORSZAK, a CSŐSZER, a Közlekedési Építő, a Kő-

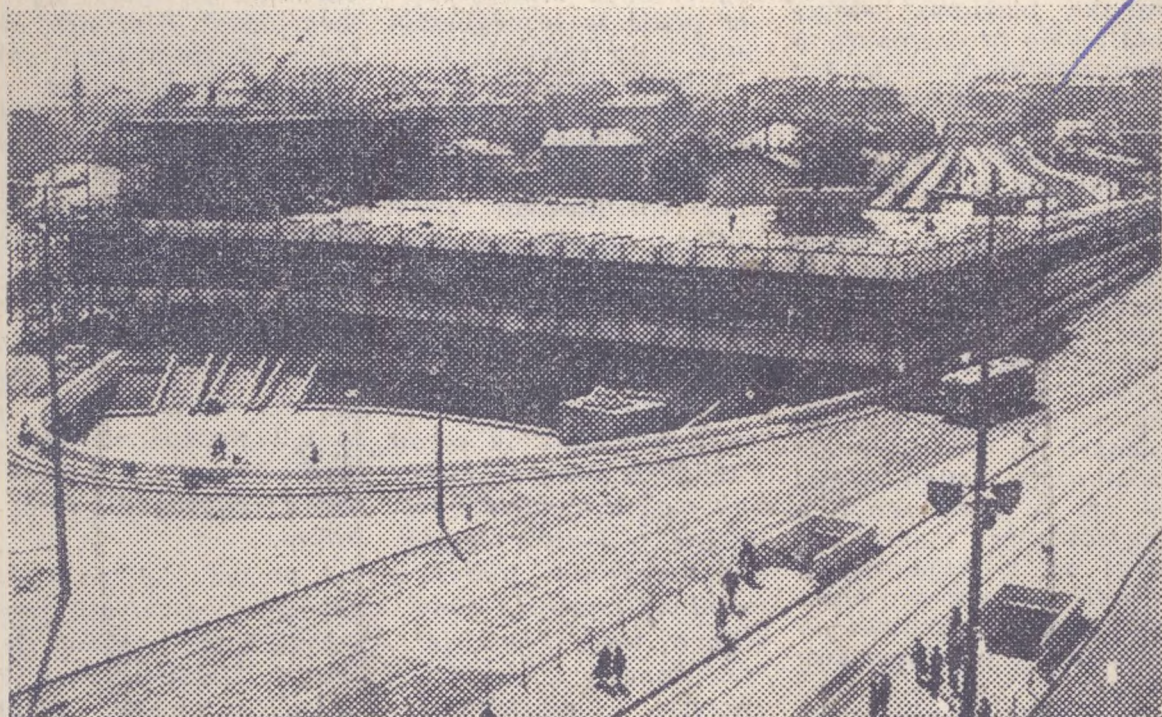
faragó, a Fémmunkás 250 embere dolgozik. Vasbetonszerkezetet alkalmaznak, s mégis, szó sincs egyhangúságról. Óriás üveglakokat építenek be — Franciaországból importálták ezeket — barna színűek, kívülről megszűrik a fényt, a csarnokban mégis olyan érzése van az embernek, mintha sütne a nap. A belső burkolat — a fehér és a fekete dominál — olyan jugoszláv, szovjet és magyar kövekből készül, amely bírja a nagy forgalmat és könnyen tisztítható.

Az aluljáróból, a metrótól, az utcáról összesen öt lépcső vezet fel a csarnokba, ahol 23 pénztár lesz, közülük tíz olyan, ahol helyben nyomtatják a jegyeket. Azok, akiknek van jegyük, egy külön lépcsőn közvetlenül a vágányokhoz juthatnak ki. Az utascarnok végén a szeszmentes bisztrót jövőre nyitják meg. Addigra elkészül az állomásépület fölé emelt, 118 méter hosszú, új üzemi épület, amelyben a többi között a forgalomirányítás is helyet kap. Ezután lebontják a régi állomás épületét.

A Krisztina körüti oldalon, az új utascarnok alatt, az aluljárónál IBUSZ-irodát, postahivatalt, több üzletet nyitnak, és itt lesz az Utasellátó legnagyobb automata büféje, éjjel-nappal szendvicseket, különböző ételeket, italokat kínálnak majd a „néma eladók”. A Kosciuszko Tádé utcában, az üzemi épületnél kap helyet a MÁV egyik fontos számítástechnikai központja, s már szerződést kötöttek egy 2500 négyzetméter alapterületű ABC áruház kivitelezésére is.

A pályaudvaron a teljes utastájékoztatót automatizálják, egy óriás táblán olvashatjuk majd az érkező és induló vonatok programját, s minden vágány végén is lesz egy-egy mini tábla. Az első ütemben az eddigi hat helyett kilenc vágány lesz, majd tizenkettő. A szakemberek elképzelései szerint a mostani félmilliárdos beruházás befejezése után egy újabb programhoz látnak hozzá: lehetővé akarják tenni, hogy valamennyi dunántúli vonat a Délibe érkezzen és innen induljon, ezzel tehermentesítenék a Ferencvárosi pályaudvart.

Moldován Tamás



Egyelőre még állványerdőben az új utascarnok, de hamarosan befejezik a munkálatokat (Rédei Ferenc felvétele)