

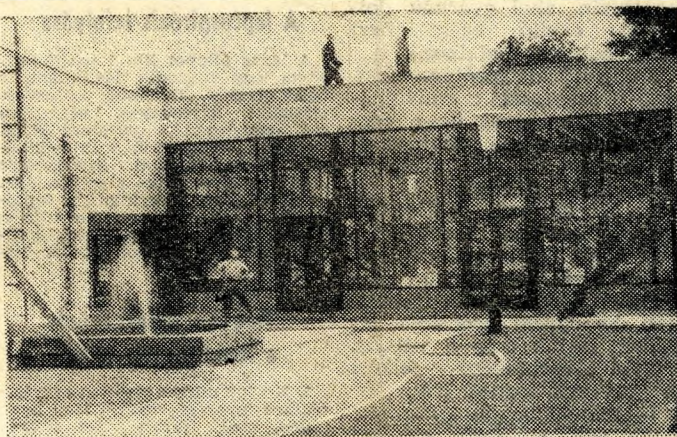
Művelődési otthonunk és építői

244

Augusztus 19-én avatják művelődési otthonunkat, mely Közép-Európa legkorszerűbb ilyen jellegű létesítménye

Hányszor és hányszor elmegyünk az épülő kultúrház mellett. Lassan már megszoktuk szürke terméskőburkolatú falait, üvegajtáit, az építkezéssel együttjáró „zürzavart”, téglarakásokat, és árkokat. Néha-néha meg-megállunk a főkapu felé vivő úton, hogy egy pillantást vessünk a kultúrházra, vajon mennyire haladt már? S halottunk már olyan véleményeket, hogy túl kicsi, túl alacsony az augusztus 19-én felavatásra kerülő művelődési otthonunk. De ha belépünk az épületbe és meglátjuk a színházterem hatalmas belső méreteit, modern kiképzését, impozáns színpadát, lejtős szék-sorait, egyszerre megváltozik a véleményünk. S megértjük, hogy igaz az *Szabó István*-nak és *Hoffer János*-nak, akik művelődési otthonunkat tervezték, s akik Torinóban is részt vettek egy nemzetközi versenytárgyaláson, míg ki-

alakították véleményüket, mely szerint Közép-Európában ilyen rendszerű, ilyen modern hang- és fénytechnikájú, oszlopok nélkül megoldott nagy előadóteremű művelődési otthon nincs. Mint dolgozóink emlékeznek rá, 1959. október 19-én kezdődött meg az építkezés az első kapavágásokkal. Rögtön kezdetben nagy akadályok jelentkeztek. Nem volt Magyarországon olyan építővállalat, amely elvállalta volna az épület kivitelezését, a nagy, 20 méter hosszú áthidaló elemek legyártását, összerelését. Így gyárunk építési osztályának vezetője, *Falus János* elvtárs saját embereivel kezdte meg az építési munkát. Művelődési otthonunk azóta is épül, amely köszönhető *Falus* elvtársnak kívül nagyszerű, gyakorlott főművezetőjének, *Langmár József*-nek és *Frezik József* művezetőnek.



A művelődési otthon belső udvara

lánya van, egyikük gép- és gyorsíró, másik, a kisebbik, a járműgyárban gépmunkás. A család is nagy szeretettel figyeli a művelődési otthon-építkezés menetét, de örül a befejezésnek is. „Amióta már kultúrház épül, nemigen

elő, másrészt javítja az építész hangzó beszéd vagy zene let akusztikáját. Ugyanis a színházterem úgy van megoldva, hogy a színpadon el-

Milyen segítség kell még?

Megkérdeztük *Langmár József* főművezetőt, hogyan halad az építkezés. — Ütemen vagyunk s véleményem szerint időre kész leszünk, noha már csak alig 18 munkanap van a befejezésig. Inkább a művelődési otthon körüli területrendezéssel vannak még problémák. Az üzemek által felajánlott napi 29 társadalmi munkás helyett csak 10—12 ember jelenik meg

s nagyon sokszor nincs elég szállítóeszközünk, nem küldik ki a gyárból az ígért gépkocsikat. Ez úton is kérem a Csepel Autógyár dolgozóit, illetve azokat, akik ezt a társadalmi munkát szervezik, legyenek segítségünkre, hogy a felavatás egyre jobban közeleg napjára a tervek szerinti rend és park-elrendezés fogadhassa látogatóinkat.

Majd megcsináljuk mi!

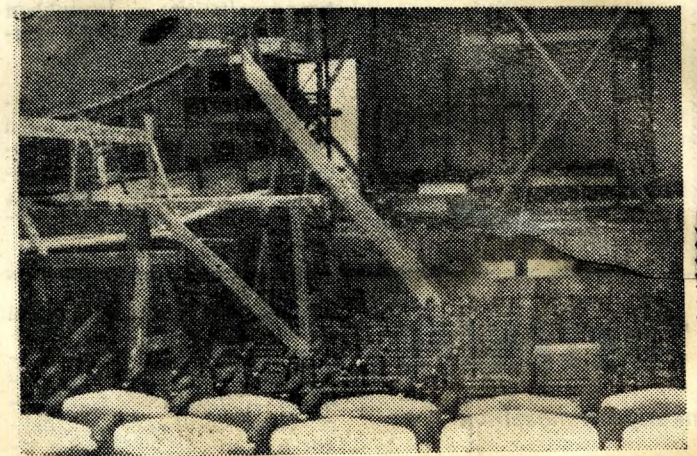
Igazságtalanság lenne, ha csak az építkezés „vezérkarát” mutatnánk be olvasóinknak, hiszen olyan kőművesek is dolgoznak az építkezésen, mint *Szöllősi Sándor* és *Novák Sándor*. Amikor az épület kőburkolására került a sor, kiderült, hogy ehhez a különleges munkához a kőművesek közül senki sem ért. Már-már úgy látszott, hogy más, külső vállalatot kell embereket hozni, amikor *Szöllősi Sándor* és *Novák Sándor* kijelentette: „Majd megcsináljuk mi.” És meg is csinálták és ezzel a jó példával megerősítették a többi kőműves önbizalmát is és elkészült a kőburko-

lás. Hasonló volt a helyzet az étteremben is, amely különleges „Nova”-burkolattal készült. Itt is sokat tanakodtak az építők, húzódoztak is tőle, mert ismeretlen volt számukra ez az eljárás. De *Szöllősi* és *Novák* itt is példát mutatott. Az épület összes belső festési munkáit úgynevezett „Enfi” módszerrel készítették, amely különleges alapozási munkát kívánt, egy gumirozott rétegre kerül a festék. Így a falfelület meleg vízzel és szappannal bármikor újra tisztára mosható. A fémfelületeket is kalapácsolással vonták be, amely ezeknek különleges minőséget biztosít.

Akire két évig nem számíhattak otthon

Frezik József művezető kezdetől fogva itt van az építkezésen. Ő volt az, aki az első

zészről beszél —, mert komplikált volt, fantázia volt benne és a kivitelezéshez képzelőerő-



A színházterem befejezés előtt

„anlégolást” elkezdte, felmérte a területet, mert ha emlékeztünk még rá, őt-hat különféle helyen kezdődött a munka egyszerre mozaikszerűen, s *Frezik József* pontos munkáját dicséri, hogy amikor ezek a különféle munkaterületek összeértek, egyetlen centi eltolódás sem volt. Az építkezés első szakaszát az enyhétél jellemezte. Haladt is a munka, hat és félezer köbméter földet mozgattak meg a kubikosok. 1960 nyarára elkészültek az úgynevezett keret-állások és július 11-től kezdve a tetőelemek beemelése folyt. A tizenegy darab, egyenként 75 mázsás nagy tetőelemet, amelyet itt helyben gyártottak a művelődési otthon építői, egy nagy *Michigan* emelődaru emelte be a helyére.

re volt szükség. Nézzék meg a színházterem csavart oldalfalát. Igazán szép feladat volt elkészíteni. Ennek a makettjét papundeckliből csináltam meg otthon, két éjszaka dolgoztam rajta. Érdekes munka volt, s komoly szaktudást igényelt, hogy zsaluzással megoldjuk a különleges formákat.

— A színházterem főtartóinak betonozása is komoly feladatot jelentett. Három napig éjjel-nappal dolgoztunk rajta. Később a nagy körítőkőfallal kellett sietnünk, hogy a tél beállta előtt elkészüljön az épület. December 21-én emeltük be a színpad feletti födémrészét s azóta a belső munkák folynak. Jelenleg a szakipari vállalatok dolgozóival együtt körülbelül ötvenen dolgoznak az építkezésen. Amikor a nagy kőfalat húztuk fel, 18 kőműves és 29 segédmunkás dolgozott itt — emlékezik vissza *Frezik* elvtárs.

Frezik elvtársat legtöbbször szombat és vasárnap is az építkezés területén lehetett megtalálni, akkor is méricskelt, ellenőrzött, számolgatott. — Szerettem ezt a munkát — mondja, amikor az építke-

Frezik elvtárs családjával együtt Csepelen lakik, két

A színházterem „csodái”

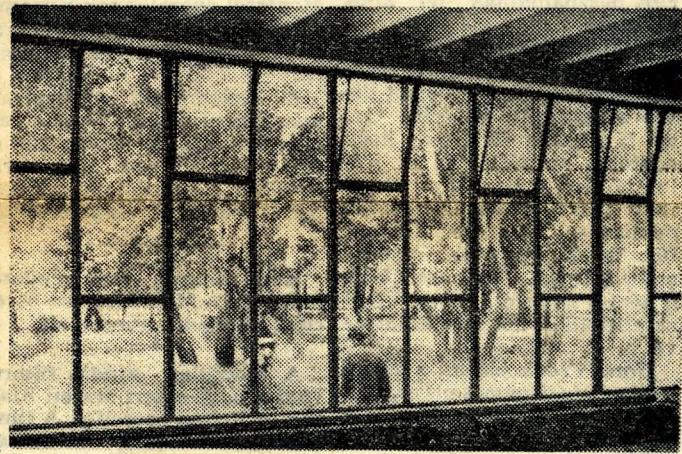
Amikor a múlt hét végén meglátogattuk a művelődési otthon építkezését, a színházteremben a székek felszerelése folyt. A színházterem igazán meglepetés lesz mindenkinek, nemcsak modern építészeti megoldása miatt, hanem nagyon korszerű világítás- és hangtechnika megoldásaiért is. A színházterem falán már felszerelték a különleges

hangnyelő burkolatot, amelyre négycentiméteres hézagokkal szerelik rá a fedőleceket. A színházterem mennyezetén 5830 kis kúp van, amelyet az ember első pillanatban csak dísznek hinne. De mint *Falus* elvtárs is elmondta, ennek többszörös feladata van. Egyrészt a fény visszaverést, illetve a fényelosztást segíti

Dicséret illeti őket

Még sokat írhatnánk *Steinics István*-ról, a lakatosműhely vezetőjéről, aki az összes nyílászáró fémszerkezeteket készítette; *Csarakó Lajos*-ról, az asztalosüzem művezetőjéről, aki nemcsak a nyílászáró faszerkezeteket, hanem a színpad, falburkolat, famunkáit irányította. Megemlíthetjük még *Kovács József*-et, a festőcsoport vezetőjét, *Dévai József*-et, az asztaloscsoport vezetőjét, akik az építkezés során mindvégig kimagasló munka-

nagyszabású. Fél nap tartott, amíg végignéztük az építkezés minden részletét, a hatalmas könyvtárszobát, a klubhelyiséget, a művészi kiképzésű szökőkútás belső udvart, a vetítőkamrát, a színpadterem világító és szellőző berendezését. Ennyit láttunk egy délelőtti látogatás alkalmával művelődési otthonunkból s úgy érezzük, most a munka befejezése előtt illő volt bemutatni gyárunk dolgozóinak azokat,



A könyvtárhelyiség nagy üveglakka a parkkal

teljesítményt nyújtottak. De a mellettük dicséret illeti az építkezés minden dolgozóját. A művelődési otthonunk már így, befejezés előtti állapotában is impozáns és

akik szinte éjt nappallá téve dolgoznak, hogy mielőbb megnyíljen büszkeségünk, a Csepel Autógyár Művelődési Otthona.

Jécsai Andor



Az építők: *Langmár József* főművezető és *Falus János*, az építési osztály vezetője; *Frezik István* művezető; *Kovács József* festő-csoportvezető; *Dévai József*, az asztalosrészleg vezetője; *Szöllősi Sándor* és *Novák Sándor* kőművesek; *Steinics István*, lakatosműhely-vezető