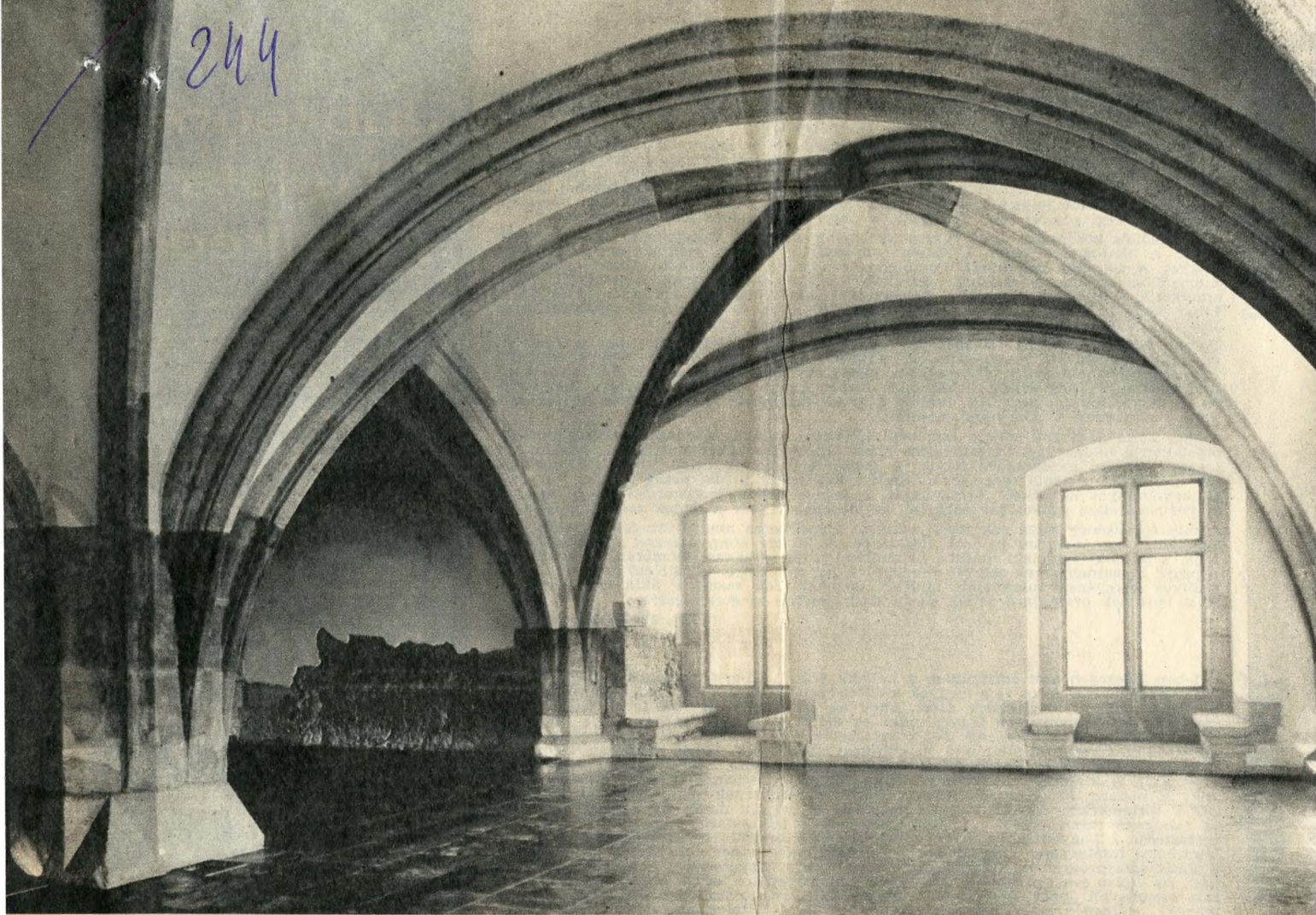


244



## 2000 év emlékei a 100 éves Budapesten

A budai várhegyre a tatárjárást követően IV. Béla telepíti az első lakókat. Az Árpád-ház kihalását követő trónviszályokban a város szembefordul Károly Róberttel, aki Visegrádon építi fel királyi rezidenciáját és csak fia, Nagy Lajos — 1347-től — tér vissza Budára. Ekkor indul Buda virágkora, melyet Luxemburg Zsigmond és Hunyadi Mátyás Európa-hírű építkezései fémjeleznek. A királyi palota, a gazdag udvartartás hatására a várhegyen a polgárváros ugrásszerűen fejlődik. Kialakul az az utcarendszer, mely szinte egyezik a maival, pompás házak, díszes paloták épülnek. A vár erődrendszere fejlődik, nem csupán a királyi palota védett, hanem bástyák, falak övezik a polgárvárost is. A szegényebbek települése a várhegy északkeleti tövében fekvő Víziváros, mely szintén védett.

1541-től a török hódoltsági terület központja lesz Buda. Új urai csupán a legszükségesebb építésre gondolnak, felépítik fürdőiket, a temp-

lomokat átépítik dzsámivá, a romló falakat erősítik.

A visszavételt követően újjáépül Buda, megtartják a használható romokat és erre települ rá a barokk város. Ez időben Buda már nem központ, elveszítve rangját Pesttel egyetemben.

A reformkort Pest energikus fejlődése jellemzi, ugyanakkor Buda csendes város, néhány szép klasszicista villa épül csupán. A szabadságharc bukását követő időszakot a terror és rémuralom jelzi, a fejlődés minden csíráját elfojtják és jellemző módon a rebellis városok fékentartására épülő gellérthegyi Citadellát tudjuk megemlíteni csupán e korból.

A kiegyezést követő nagyarányú városformáló építés elsősorban Pesten látványos, de lassan betelepülnek a várhegy lejtői, a budai hegyek lankái, újjáépül és bővül a királyi palota.

A II. világháború szörnyű pusztí-

tását követő helyreállítások — régészeti kutatások, rekonstrukciók — során a középkori Buda — királyi palota és polgárváros — új arcát ismerhettük meg.

E történeti bevezetés után szeretnénk röviden bemutatni a budai műemlékeket. Elsőként a helyreállított középkori palotával ismerkedjünk meg. Erődrendszere részben Anjoukori, a buzogánytorony és nagyrondelta már 1470-től épült. Luxemburgi Zsigmond továbbépíti a XIV. századi palotát, ekkor készült a lovagterem, a kétszintes várkapolna. A palotát díszítő faragványok, kályhák, padlótegélák — ezek szép számmal, elegáns bemutatásban láthatók a Budapesti Történeti Múzeum kiállításán — már Corvin Mátyás reneszánsz udvarát jellemzik, és a Corvinákkal, humanista udvartartással (tudósok, művészek) egyetemben királyunk művészetszeretét példázák.

A török hódoltság alatt inkább pusztul a palota, csupán kisebb erő-

2



3



4



1. Lovagterem a középkori palotában
2. Ülőfülkék a Dísz tér 4/5 kapualjában. (Fotó Dobos Lajos)
3. Semmelweis Ignác szülőháza
4. Polgárházak az Országház utcában

1

dítési munkálatok (pl. Karakas pasa tornya) folynak.

1686-ban, Budavár visszavételekor a palota romokban hever, újjáépítése akadozik és csak a rendek követelésére gyorsul meg a Dunára néző déli szárny építése. Itt kapott helyet a Budára helyezett egyetem, majd 1790-től a nádor használja. A kiegészítést követően Ybl Miklós már királyi palota céljára bővíti, halála után Hauszmann Alajos keze nyomán alakult ki a mai palota együttes. A II. világháborút követő helyreállítás hozta napvilágra a középkori palotát, erődrendszert. Az itt kialakuló kultúrcentrum — múzeumok, Széchényi Könyvtár, várszínház — további elemei a Szent György téren álló klasszicista palota, mellette pedig az egykori karmelita rendház és templom áll. A felosztott rend templomából 1787-ben Kempelen Farkas színházat épített. Itt tartották 1790-ben az első magyar nyelvű színelőadást, 1800-ban Beethoven hangversenyzett itt.

A polgárváros emlékei között elsőként a Mátyás-templomot kell említenünk. IV. Béla alapította plébániatemplom tanúja Buda történetének. Itt koronázták Róbert Károlyt, itt tartotta Mátyás mindkét esküvőjét, a hadjáratok győzelmi jelvényeit itt helyezték el. A gazdag polgárok, az udvarban élő főurak kápolná-

kal bővítették. A templom többször átépült a középkorban, a török dzsámiként használta, 1686 után jezsuiták barokk stílusban átforgmálták, mai formáját pedig Schulek Frigyes tervei alapján 1874—1896 között kapta.

A polgárházak középkori formáját a pusztulás és újjáépülés, az átépítések ellenére — jó néhány ház, néhány részlet őrzi. Mindenekelőtt a kapualjakat díszítő ülőfülkékre szeretnénk felhívni figyelmüket, mely egy-egy szórványesettől eltekintve csak Budán és Sopronban látható. Szép példáját láthatjuk a Dísz tér 4—5, az Országház u. 2. és 9. számú házakban. Az Országház u. 18—20—28. sz. házak a gótikus, reneszánsz és barokk polgárházak szép példája.

A barokk város legszebb emlékei a XVIII. század első felében faragott Szentháromság oszlop, az egykori budai városháza (Szentháromság u. 2.), a Bécsi kapu tér egyemeletes házai.

A várhegy és Duna között fekvő Víziváros és Tabán érdekességei a török fürdők (Király fürdő a Fő utcában, Rudas fürdő az Erzsébet híd mellett), a Batthyány téren az érett barokk építészettel példázza a Szt. Anna templom (épült 1740—1762 között), néhány lakóház, közelükben áll az 1731—1741 között emelt egy-

kori Erzsébet apácák temploma és kolostora.

A klasszicista Lánchíd és Alagút már a XIX. század közepének építészeti idézük, míg a Halászbástya, az Ybl Miklós tervezte bazársor az eklektikus építészet rangos példája.

A Döbrentei téren, a templomhoz simuló kis házak az egykori Tabán hangulatát jelzik, közelükben álló (Apród u. 1—3., ma Orvostörténeti Múzeum) copf lakóházban született Semmelweis Ignác.

A várhegytől nyugatra fekvő völgyben és dombokon már a mai Budából kapunk ízelítőt.

Ismertetésünk végére érve jól tudjuk, hogy csak ízeget, töredékeket tudunk leírni a gazdag műemléki anyagból. Célnk nem is lehetett több, mint ötletet adni és kedvet csinálni több szép sétára, melyek során a középkori királyi palota és polgárváros, a barokk Buda, a török építészet emlékei ismerhetők meg. (Képek Dobos Lajos):

**DERCSÉNYI BALÁZS**