

Megírtuk már, hogy illetékes ténnyezők elfogadták a városrendezési szakértők javaslatát, amely szerint az új Nemzeti Színházat a Sztálin-terén építik fel. Tervezőintézetünk ezzel a megoldással több alternatív vázlattervet készített, amelyek bemutatják, miként érvényesül a kiszemelt környezetben az új Nemzeti Színház hatalmas épülettömbje. E tervek egyrésze a most megnyílt Építőművészeti Kiállításon látható. Az itt közölt terv, amely majdnem szemközt nézetből ábrázolja a Nemzeti Színházzal beépített Sztálin-teret és környezetét, most először lát nyilvánosságot.

Az új Nemzeti Színház helyének kijelölése körül régóta folyt a vita. Számos javaslat merült fel, nem volt a fővárosnak olyan exponált pontja, amelyet számításba ne vettek volna. A legutolsó időkben két megoldás vetélkedett egymással. Az egyik szerint az új Nemzeti Színház céljaira a pesti Vigadó kiégett épülettömbjét és a vele szomszédos, a Vörösmarty-térig terjedő Haas-palotát használták volna fel. E terv támogatói szerint a Vigadó nagyjában épségben maradt, műemléknek számítókülső falai, különösen a Dunapart felőli főhomlokzat, méltó keretet szolgáltatott volna a belül teljesen újonnan felépülő Nemzeti Színház számára. Végül is azonban, az illetékesek döntése a másik javaslatot, a Sztálin-terei javaslatot fogadta el.

Ennél a megoldásnál az a szempont vezette a tervezőket, hogy korrigálják azokat a városrendezési és városképi hibákat, amelyek a főváros centrumában jelenleg fennállanak. Így többek között, évtizedek óta vajudik a Sztálin-út betorkollásának kérdése. A Bajcsy-Zsilinszky-útnál megtörik a gyönyörű sugárút továbbvezetése, elavult épülettömbökbe ütközik az onnan irányuló forgalom. A városképet is rontják ezek az ócska épülettömbök, amelyek a Bajcsy-Zsilinszky-úton útját állják a Sztálin-út szabad folytatásának. E régi háztömb lebontásával levegőhöz jut a Sztálin-ter, kinyílik a Sztálin-út előtt a torkolat, hasonlóképpen a Somogyi Béla-út és a Bajcsy-Zsilinszky-út találkozására is gyönyörű kapcsolatot kap. Az új Nemzeti Színház számára pedig nem található méltóbb és szebb környezet, mint a körülépítettségéből kiszabadított Sztálin-ter, amely a jelenleg



AZ ÚJ NEMZETI SZÍNHÁZ ELHELYEZÉSE

Szerző:

Forrás: *Magyar Nemzet*

Budapest 1951. X/31

(Hely)

(Idő)

(Köt. v. füz.)

(Oldal)

Budapestre vonatkozó újságcikkek

Osztályozás

Tárgy

792

Hely

Nemzeti Színház

Idő

1951

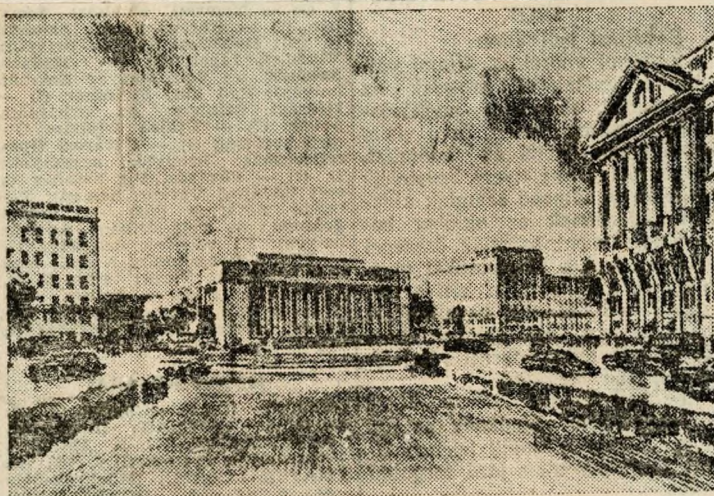
Személy

Helyszám

üres telkek beépítése és a körülötte lévő sérült épületek helyreállítása után a főváros legszebb gócpontja lesz.

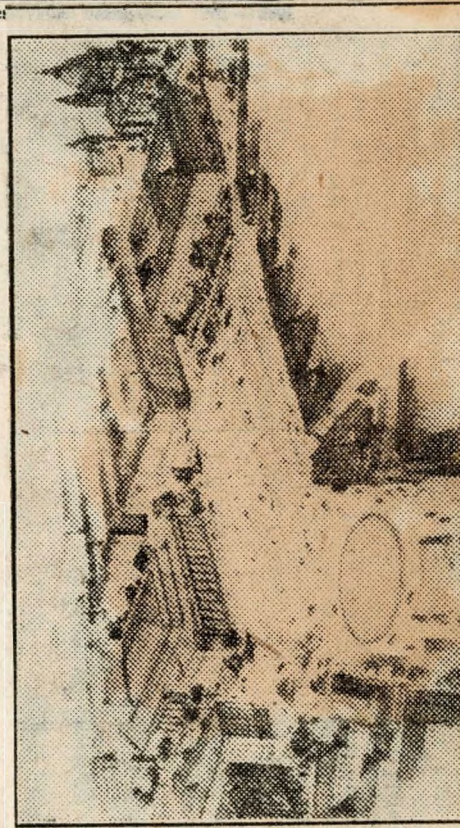
A Nemzeti Színház új épületét, mint az itt közölt vázlatterv is szemlélteti, a Wekerle Sándor-utca és a volt Adria-palota vonalában emelik. Az előtte lebontott régi háztömbök helyét majd az új színház előterüli, parkjaül. Az új Nemzeti Színház épülettömbje mintegy 7400 négyzetméternyi alapterületet foglal majd el. A színház főhomlokzata 100 méter hosszú lesz, magassága pedig 25 méter, szemben a volt Adria-palota 30 méteres magasságával. A hosszú épülethomlokzat monumentális megjelenését ritmikus ismétlődő architektónikus elemekkel, oszlopsorokkal kívánják biztosítani. Ezáltal a Sztálin-út és a Somogyi Béla-út tengelyéből a főhomlokzat motivációjéferde rálátásban is jól érvényesül. Az épület hátsó részén létesítendő, felmagasított zsinórpaddalás tömegét az architektónikus tömegjártékba igyekeznek majd szervesen beleilleszteni. Amennyiben zsinórpaddalásra nincs szükség zsinórpaddalásra, annak elhagyása természetesen építészeti szempontból előnyösebb volna.

Az új Nemzeti Színház főhomlokzata előtt két oldalról egy-egy szoborcsoportozatot állítanak. A Wekerle Sándor-utca és a Sztálin-ter sarkán, a volt Adria-palota eliensúlyozásaként, azzal összhangban lévő tömegű, de természetesen nem azonos homlokzat kiképzésű épületet tervez-



nek. A színház előtt kialakuló térséget díszburkolattal képezik ki. A környező épületek némelyikét a városkép követelményeinek megfelelően átalakítják. Evtizedeken át beszéltek arról, hogy a Központi Városháza Somogyi Béla-úti frontján építik fel a Városháza új épületét. A városrendezők és a közigazgatási szakértők szerint erre már szükség nincs, mert a Fővárosi

Tanács hivatalai elérnek a Városháza régi, műemlék épület részében. A Somogyi Béla-úti telektömbön, ahol a régi épület elpusztulása után ideiglenes üzletház létesült, irodaházat fognak építeni. Ertesülésünk szerint, az új Nemzeti Színház épületének tervezésére már a közeljövőben kiírják a nagy érdeklődéssel várt tervpályázatot.



Ez az egyik terv a Sztálin-ter és környékének rendezésére a Nemzeti Színház felépítésével kapcsolatban. A rajz baloldalon látható a Nemzeti Színház épületének terve.