

Reméljük, hogy a magas kormány, amely előtt reá mutatunk a numerus clausus összes súlyos következményeire, honorálni fogja jól megfontolt és körültekintő eljárásunkat s hogy a numerus clausus kérdését nem kell többé napirendre tűznünk.

Minden eshetőséggel szemben azonban szükségesnek tartottam itt is szóba hozni ezt az ügyet, és pedig nemcsak azért, mert az esetleg bekövetkező eseményekért el kell hárítanom a felelősséget a tanácsról, hanem azért is, mert azt hiszem, hogy csak használók ennek az egész országot érdeklő kérdésnek, ha azt a maga valójában nyíltan és leplezés nélkül a nyilvánosság elé tárom.

(Folyt. köv.)

## Szerencsétlen városterv.

### I.

A budapesti új városházának elhelyezése címén e lapok legutolsó száma közölte azt a hivatalos tervet, melyet a székesfővárosi törvényhatóság folyó évi július 5-iki közgyűlésén csakis az *Erzsébet-sugárút vezetése* dolgában fogadott el. A közgyűlés a tervből egyelőre kikapcsolta a városháza elhelyezését és erről csak később fog határozni; — az új útra vonatkozó határozatát pedig avval toldotta meg, hogy „e sugárút foganatosításához csak akkor fog, ha az úgynevezett bettermen-t-szabályzat már életbe lép”. Világos tehát, hogy a terv sorsa egészében elrendezve még nincsen, végleges volta nem pusztán a Főv. Közmunkák Tanácsa hozzájárulásán múlik.

Bár teljesen helytelen várostervet így apránként, részletekben megállapítani; ez esetben e habozást szerencsének kell tartanom. Mert minél tüzetesebben és behatóbban vizsgálom e tervben contemplant városépítő műveleteket és varázslom képzeletem elé az ezek nyomán járó következményeket, annál aggodalmasabb kép jelenik meg előttem és ijesztő depressio vesz erőt rajtam, mikor arról kell meggyőződnöm, hogy *e terv* foganatosítása *balvégzettel fenyegeti a fővárost!*

Fejtegetni és bizonyítani akarom az állítást, arra törekedve, hogy visszatartsam a fővárost a fenyegető veszedelemtől. Azért kérem az olvasót, hogy az alábbiakat olvasva, legyen szíves maga előtt tartani e tervet, az „Építő Ipar” 38. számának első lapján látható helyszínrajzot.

A hivatalos előterjesztésben az Erzsébet-sugárútra vonatkozólag az az elv állítattott fel, hogy „a nyitandó Erzsébet-útban nem első sorban *főforgalmi* útvonalat kell keresni, hanem *üzleti* szempontból fontos, egyébként pedig a VII. kerület belső forgalmának levezetésére alkalmas útvonalat, mely arra is szolgáljon, hogy e kerületnek rendszertelen *hosszú telkeit* beépítésre alkalmas, levegős és egészséges telektömbökké alakítsa át”. Nos, a tervezett Erzsébet-útnak eme jelentőségével, amelyet az ügyosztály helyesnek hangsúlyozott, *egyenesen ellenkezik* a hivatalos tervben foglalt megoldás!

Mert ime, nem kíván *első sorban* főforgalmi utat nyitni, de azért szerkeszt oly útvonalat, mely a Városligettől kezdve egy huzamban nemcsak az egész VII. kerület hosszában halad át, hanem a *Belváros* is keresztül hatol egész a Kígyó-térig — Budapest főforgalmi tengelyébe! Tehát áthaladó főforgalmi útvonalat létesít *3 km* hosszúságban! Hogy ekkora hosszúságra *keskenynyé* teszi az utat, ezzel a hibát csak tetézi, illetőleg az ellentét csak kivívóbb!

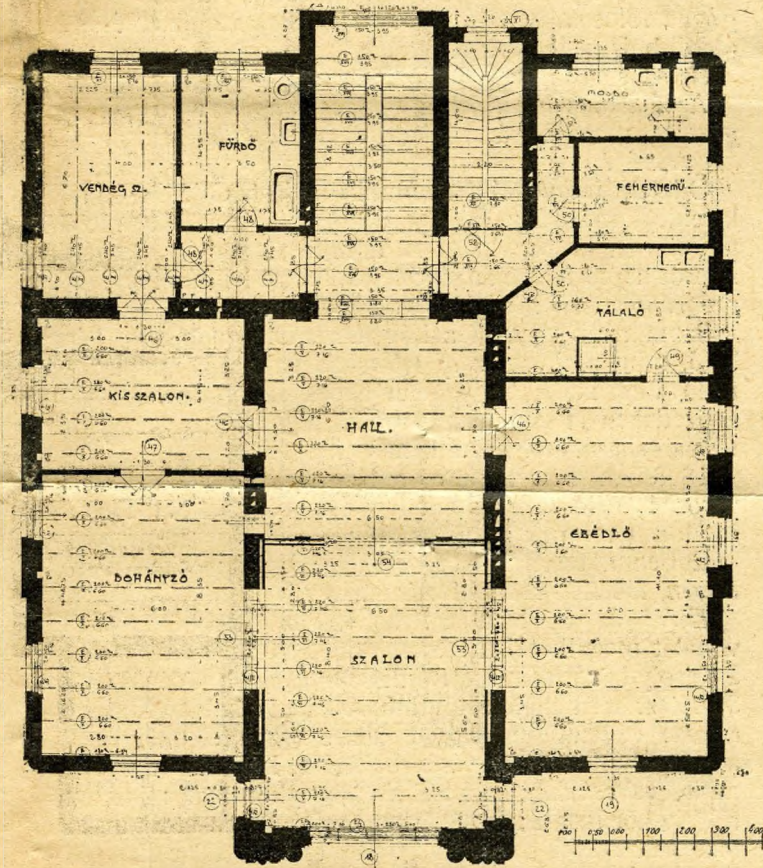
Három kilométer egy huzamban való út nem *üzleti* utcája csak egy városrésznek, hanem kerületből kerületbe való áthaladtával — a *távolsági* forgalmat szolgáló főforgalmi út!

Ellentmond továbbá a tervezett új út *irányvezetése* a felállított másik követelménynek, mely szerint a VII. kerület hosszú telektömbjeit szelje át és ezzel egészséges beépítést tegyen lehetővé. E kerületnek leghosszabb telkei a *Király-utca mentén* fekszenek, az út azonban nem itt, hanem a Dob-utcahoz fekszik közelebb, ahol pedig a

telkek *kevésbé hosszúk!* Tehát nemcsak nem javít az egészségtelen helyzeten, csak éppen nagyobbítja a költségeket, amivel *több* és kisebb, de értékesebb, mert kevésbé alkalmatlan telkeket ejt áldozatul az útnak.

Vizsgáljuk most az útvonalak kialakítását a *művészet* szempontjából, mert ily hosszú útvonaltól csak meg lehet és meg is kell kívánni, hogy művészi széppé alkosassék. Kövessük az utat kívülről befelé. A Damjanich-utca külön szakaszként jelenik meg. Ez kétségkívül előnyös. S helyes is itt a Rottenbiller- és Rózsá-utca közt közvetítő tért alkotni. E térnek azonban nincsen szép alakja, kiképzése helytelen s teljesen elhibázott e térbe a Dob-utcáról *tölcérszerű* kibővítéssel betorkoltatni.

Innen befelé *2000 m* hosszúságban *egyenesen* halad az út *26 m* azonos szélességgel és keresztmetszettel. A belső résznek adott *csékély* hajlás, minthogy az úton hosszában *akadálytalanul* enged végig látni, olybá fog feltűnni a természetben, mintha *hiba* csúszott volna be a kitűzésbe. Annyira félnék és határozatlan ez a görbülés.



4. ábra. Az új Karátsanyi-palota emeleti alaprajza.

A városépítő művészet leszűrte a tapasztalatból azt a szabályt, hogy azonos profillal ellátott *egyenes* útvonalnak csak akkor van szép hatása, ha a hosszúsága a szélességének *20—30-szorosa*. Ime a tervezett *2000 m* útvonal *70 szer* hosszabb (*26 m*) szélességénél. Lehetetlen tehát, hogy ez út *aesthetikai* szép hatást gyakorolhasson.

Útprofil-változtatással, terek beiktatásával jó változatot lehet adni egy útvonalnak. Az elsőt nem kísérelték meg, de *egy* tér be van iktatva. Ez a tér a mai Klauzál-tér táján van. De a főútirányban nézve mi hatása sincsen s egyébként is hibásan van megalkotva. Hosszabb ugyanis, mint a szélességének *négyszerese*. Ez nem kedvező arány. Még helytelenebb, hogy ezt a tért a közepén áthaladó utca *ketté* osztja s hogy az oda tervezett középülettel, mert a térre *egyoldalúan* van beállítva, a tér *egyensúlyából* kibillen.

Ez a tér tehát semmit sem javít az új út művésziellen egyhangúságán!

Még további sarkalatos hibája az útvezetésnek, hogy keresztül megy a *rombachutcai zsinagógán!* Eddig egyet-

len középülete ez a templom a VII. kerületnek és azonfelül Wagner Ottó műve. Mindkét okból régóta mintegy föltétel volt, hogy a sugárút ezt az épületet kikerülje. S ime egyszerre ez a föltétel az ügyosztálynak: *hekuba!* Pedig ebbe — Wagner művének lerontásába — hiszem, építési karunk nem fog beleegyezni.

Az eddig röviden elmondottakat teljesen elégségesnek vélem annak bizonyítására, hogy az Erzsébet-útnak e tervben adott vezetése senkit várakozásában nem fog kielégíteni, mert kétségtelenül hadi lábón áll a városépítő művészet modern tanaival és a gyakorlati igényeknek sem felel meg.

Pedig másfél évvel ezelőtt volt már oly terve az ügyosztálynak, mely a földadatot sokkalta helyesebben oldotta meg. A középítési bizottság 1912. évi március havában tartott ülésén egyhangúlag már meg is állapodott az Erzsébet-sugarút tervezetében, amidőn beható vita után az ügyosztály akkori tervét — általam javasolt módosításokkal, mint a leghelyesebb megoldást elfogadta. Mert e tervben művészi megoldást nyert az új útvonal, kímélte a zsinagógát, fölsozotta a túlságos nagy telektömböket és a legolcsóbb is volt

Azóta semmit sem változott az Erzsébetváros helyzete!

Az általános baj az, hogy nincs *alapos városépítő program*, nincs a városépítésünk intézésében semmi *következetesség!*

Ötletek irányozzák a munkálkodást. Ötletek, amelyek kaleidoskopszerűen folyton változnak. Amit ma megállapítunk, azt holnap halomra döntjük; egymást kergetik a napról-napra felburjánzó ötletek, lehetetlenné téve minden *programszerű következetes haladást!*

Szomorúbb példája a következetlenségnek alig képzelhető, mint amelyet az új városház vajudása nyújt. S végtelen deprimáló, hogy nem képes az ország első városa évtizedeken át sem megállapodásra jutni arra nézve, hogy új városházát hol és miként építse fel.

1898-ban szerezték meg a Károly-kaszárnya telkét az új városházának ott való felépítése céljából... De azért folyton teremnek az új eszmék.

Ebben a tervben is új eszmére bukkanunk: *lehetetlen helyen, lehetetlen alakú városházra!*

Ezért az új eszméért kellett az Erzsébet-sugarút új vonalát megalkotni. Eszerint oda kerülne az új városháza a Károly-körút, Király-, Rombach- és Dob-utcával határolt 32.000 m<sup>2</sup> területű telektömbre. A telken áthaladó Erzsébet-út azt két egyenlőtlen nagy épületre osztja fel, melyek közül a nagyobbik az *administratiós*, a kisebbik a *repersentatiós városházát* képviselné, főhomlokzattal mindkettő a Károly-körút felé; a háttérben, a Rombach-utcában hatalmas *ívezet* köti össze a kettőt; szemközt az Erzsébet-út tölcserűen kiszélesített torkolatával és félreesőn az út tengelyétől. Ez nem pont de vue! — de még elegendő hely és tér sincs az épület előtt!

Meggyőződés, hogy sem e helyen, sem ez alakban Budapest méltó városháza nem létesíthető! Rendkívül szűkösek a helyi viszonyok — különösen szembesítve a Károly-kaszárnya telkével és környezetével. A Károly-kaszárnya telke szabályos derékszögletű négyszöglet (csaknem négyzet), 41.000 m<sup>2</sup> kiterjedésben. Ennek ellenében a választott telektömb szabálytalan trapez alakú és csak 32.000 m<sup>2</sup>; amelyből útcorszerűsítésre, útbővítésre e rajz szerint legalább is 10—12 ezer m<sup>2</sup> elesik. Az eleső terület a telektömb határvonalai mentén aprózódik el, tehát valami egységes térhatás szempontjából is végképpen elvesz. Ezért tetemesen *szűkösebb* térviszonyok kerülnek ki az elhelyezésre, semmint azon a telken, mely *már ma* a város tulajdona.

És e szűkösebb térviszonyok közé szorított városház telke végeredményben, az ügyosztály számítása szerint, 484.583, tehát közel *félmilliom koronával kerülne többre!* Nem szabad feledni még: mily procedura és idővesztés árán!

Hiszen előbb meg kell szerezni a telektömböt — az ügyosztály szerint 197 millióért. Azután fel kell építeni a

városházát; csak azután lehet a Károlykaszárnya helyén az új utcákat kihalászni, parcellázni és eladni: az értékesítésükkel térül csak meg a 197 millió — fél millió deficit!

Ez a financialis calculus tehát semmiképp sem kedvez a transactionak.

Vagy talán recompensatiót nyújt érte az elérendő *művészi és gyakorlati eredmény?*

Naiv hiedelem, mely illuzióból a terv alapos vizsgálata és a tervezettek felismerése csakhamar kiábrándít...

Sőt ha a városházával kapcsolatosan a Belvárosban contemplant szabályozásokat vizsgáljuk, szinte ijesztők az átalakítások, amelyek a modern városépítő művészet ellen intézett *valóságos merénnyel* érnek fel. Téves, helytelen itt minden vonal, amit be fogok bizonyítani.

(Folyt. köv.)

Palóczy Antal.

## A düsseldorfi kiállítás tanulságai.

(Vége.)

A városi szennyvizek tisztítása néhány német városban már meglehetősen meg van oldva, habár a használatban levő rendszerek még nem tökéletesek.

A biológiai tisztításhoz való bomlasztó medencék jól működnek. A millió és millió légy azonban, amelyek az ilyen telepek környékét ellepik, valóságos csapás. Mint-hogy ragályos betegségek magvait a legyek az emberekre és állatokra is átviszik, a legyek sokasága aggodalmat keltő.

Az Emscher-, Kremer- és Stia-agnával kedvező tapasztalatokat szereztek, de hogy melyik rendszer a legjobb, az majd csak néhány év múlva a további tapasztalatok alapján lesz megállapítható.

A szennyvizeknek halastavakban való és haltenyésztséssel kapcsolatos tisztításával Berlinben, Münchenben és Strassburgban kedvező tapasztalatokat szereztek. A halastavak az intenzív (szűrő) öntözéssel ellátott területeknek csak 1/8-részt veszik igénybe és ennél fogva nagyon gazdaságosak. Az eddigi kísérletek azonban még nem nyújtanak elegendő tapasztalatot és óvatosságra intenek.

A szennyvizek sok olyan anyagot tartalmaznak, amely mérgező a halaknak. Tehát állandóan oly mértékben kell hígítani, hogy a halak számára csakis kedvező és egyáltalában ártalmas ne legyen. A halak erősebb mérgek hatását is kiállják rövid ideig, hosszabb mérgezésnek kitéve azonban még gyengébb mérgek hatására is elpusztulnak.

Ramspeck porosz kormánytanácsos a német városok ez idő szerint évenként veszendőbe menő szennyvizének értékét 200 millió márkára becsüli. A szennyvizek felszíni öntözésre való felhasználásának tehát nagy jövője van. Ahol ily berendezéseket létesítettek, mindenütt kedvező eredményeket értek el, de a berendezés még most aránylag nagyon sokba kerül, különösen hazánkban.

De éppen ezért kívánatos lenne és a legmelegebben ajánlható, hogy minden város kisebb kísérleti telepek felszerelésével a szennyvizek felhasználását megkezdjen és tapasztalatokat gyűjtene, hogy amikor már halaszthatatlanná válik a nagyobb költséges berendezés, akkorra a szennyvizek értékét a közönség már megismerje és a nagy beruházással szemben abból a városok évenként fokozódó jövedelmet is nyerhessenek.

Az Emscher-társulat valóságos kulturkép a jövőből. A sűrű lakosság által előidézett állapotok tarthatatlanná válnak és óriás költségeket okoznak. Hogy a 98 km hosszú Emscher folyó szabályozására és a szennyvizek ártalmatlanná tételére az érdekesség minden nagyobb megérőltetés nélkül nyolcvan millió márkát költ, ez mutatja a német nemzetnek óriás gazdagságát és pénzerejét.

A düsseldorfi kiállításon a *helyiségek padozatai* linoleummal voltak borítva. Mindenütt bámulatos tisztaság volt tapasztalható. A helyiségeket porszívó-készülékekkel takarították. A kiállítás kezelő személyzete mindössze 80 főből állott; 40 főlvigyzó, 30 takarítónő volt és a központi irodában 10 hivatalnok és írnok működött.