

*Hi. Technikus*

1956 JUN

# RÉGI VÁR AZ ÚJ ROMOK HELYÉN

Régi igazság, hogy az ember saját családjain nem veszi észre az idők múlását, ha viszont rég nem látott ismerőssel találkozik, önkéntelenül is felkiált: »Hogy megváltoztál!« A főváros lakói is így vannak valahogy a budai várral. Nap nap után látják, s így alig figyelnek fel azokra a lassan, de állandóan változó vonásokra, amelyek újávarázsolják az 1945-ben olyan értelmetlenül és vandál módon elpusztított várat. Bezzeg, ha váratlanul a szemlélő elé varázsolódna nem is az 1945-ös, de az 1940-es képe, bizony önkéntelenül is felkiáltanának: »Hogy megváltozott!«

A változásnak kettős oka van. Az egyik az a minden eddiginél nagyobb pusztítást okozó ostrom, amely a felférhetetlen kárral együtt valamiféle »hasznos« is hajtott — ha »hasznos« ebben az esetben még átvitt értelemben is lehet egyáltalán beszélni — mert az épületek feltárt falai alatt, a bombakráterek mélyén »feltárták« a régi, középkori építészeti és régészeti egyaránt értékes vár részleteit. De ugyanígy az újabbról építmények rombadöntése révén végre nyilvánosan eldőlt az a kérdés is: vajon érdemes-e lebontani a meglévő, használható építményeket, hogy megmutathassuk a vakolat vagy az alapfalak alatt levő középkori maradványokat?

A másik tényező az a támogatás, amellyel kormányzatunk rögtön a felszabadulás után, s azóta is egyre nagyobb mértékben segítségével sietett a vár újjáépítését vezető történéseknek és építéseknek.

Ezeknek a tényezőknek köszönhető, hogy a déli, Szabeny Antál tér felőli oldalon lassan kibontakozik a régi, középkori vár, a lakóegységben eltűnnek a hivalkodó épületek, s a lakóházak kedves, középkori alakjukban támadnak fel ismét.

## Újjáépítés egykorú leírások és metszetek alapján

Aki azután az újjáépülő tornyok, kapuk és középkori stílusban megújuló házak között sétál, jogosan felteszi azt a kérdést is, hogy vajon minek alapján építik újjá a középkori építményeket?

A feltárást végző kutatók természetesen elsősorban az egykorú leírásokra támaszkodhatnak. De hasznos segítséget nyújtanak azok a metszetek, rajzok is, amelyeket egykorú művészek készítettek. Ezek — mint például Wohlgenuth 1493-ban készült fametszete is

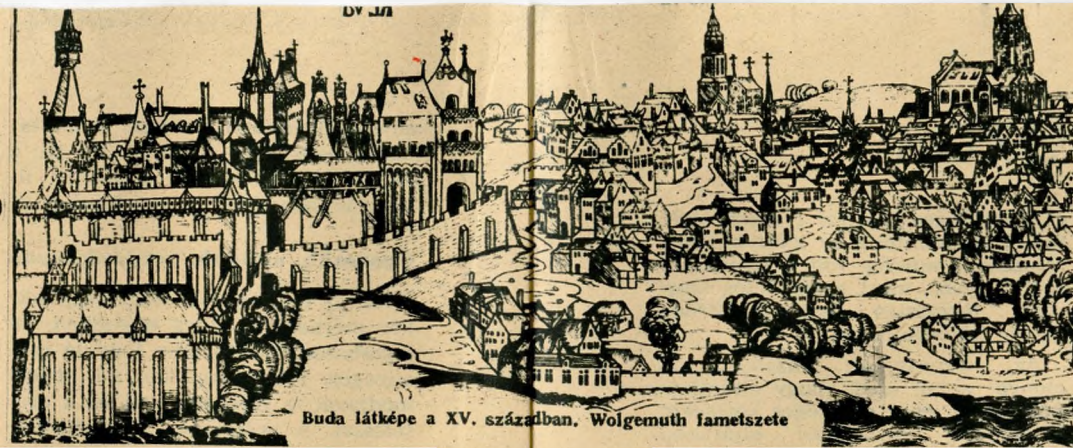
— bű képet adnak a várról. Ha aztán a leírások és a metszetek adatait az ásatások leletei igazolják, a régészek örömmel illeszthetik a feltárt részlet formáit a középkori vár kialakuló képehez. Persze, nem mindig van ez így. Előfordul, hogy a biztosnak vélt helyen nem kerül elő a várvá várt lelet. De megeshetik az is, hogy egyes részletekről — különösen a tornyokról, magasabb építményekről — nem maradt fenn megfelelően hiteles leírás vagy metszet, s ha vannak is ilyenek, azok egymásnak ellentmondanak. Ilyenkor a képzelet, de nem a költői, hanem a tudományos képzelet lép az előtérbe. Ez történt az Ybl Miklós tere néző kaputorony esetében is, amelynek emeleti részét az egykorú, főként francia várak építészeti stílusában rekonstruálták, anélkül, hogy az eredeti tornyról megbízható adatok álltak volna rendelkezésre. Kézenfekvő, hogy az egykorúság megállapításához alaposan ismerni kell a vár történetét is.

## Pusztítás és építés hét évszázad alatt

A budai vár — a palota, a katonai vár és a lakóegység — sok-sok évszázad alatt alakult ki. A tulajdonképpeni várfalal körülvevő erősség a tatárjárás után, IV. Béla uralkodásának idején épült az ősidők óta használt pesti rév védelmére a pesti Új-hegyen. Annak idején ugyanis a mai Buda tabáni részét Kis-Pestnek nevezték, ami arra utal, hogy a vezető szerep ez idő tájt Pesté volt. Az építkezés 1244-ben, késői román stílusban történt, s az új erősségről az 1255-ben kiadott okmányok tesznek először említést.

Hogy a budai vár eredetileg a rév védelmére épült, azt elhelyezése is bizonyítja. A Várhegy déli, a Gellérthegyre néző része ugyanis, ahová a vár települt, mintegy 10 méterrel alacsonyabban van, mint a hegy északi fennsíkja, ahová — szokatlan módon — a polgárváros épült. A polgárváros is egyidős a várral, amint azt a Hess András téren álló, IV. Béla korában emelt Miklós-templom is bizonyítja.

Az átkelőhely védelmére épült várat és a királyi palotát széles száraz-árok választotta el a polgárvárostól. Ugyanígy húzódtott az igen erős északi várfal is, amely a 10 méterrel magasabban fekvő polgárváros felől védte a palotát. A falon felvonóhidas kapu volt és a Zsigmond korában épült Csonka-torony egészítette ki védelmét.



Buda látképe a XV. században, Wolgemuth fametszete

A Vár képe Nagy Lajosig nem változott lényegesen. Lajos korában épült az öccséről, Istvánról elnevezett négyszögletes torony, amely átlósan állva, alaprajzával előt az általános elrendezéstől.

A Zsigmond uralkodása alatt épült palotáról és várépítkezésről igen megbízható adatokat szolgáltat Velius Gáspár leírása. A Vár déli részén folyó helyreállítás az építmények Zsigmond-kori vagy későbbi képét igyekszik visszaadni.

Jóllehet a Vár Zsigmond uralkodása idején már európai viszonylatban is nagy és szép építmény volt, ragyogása a művészeteket kedvelő Mátyás király alatt még tovább nőtt. Mátyás főként a palota belső díszét növelte. Különösen gyönyörűek voltak a süttői vörösmárványból (mészaköből) készült részek. Ezeket később, sajnos, meszázatra használták fel. A palotában helyezték el Mátyás világhírű Corvina-könyvtárát is. A Mátyás-kori palotát Bonfini olasz építész írja le részletesen. A polgárvárosban a Boldogasszony-templom gót stílusú Mátyás-tornya őrzi emléket.

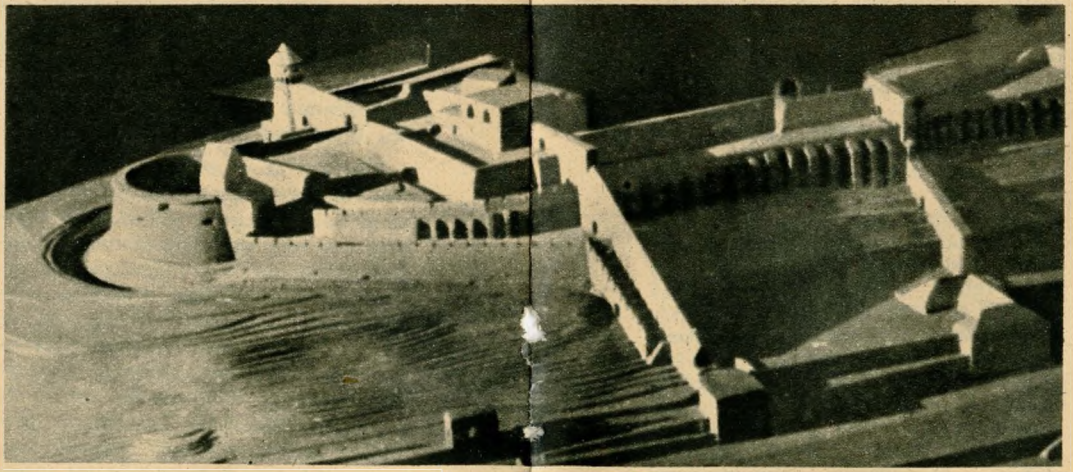
A mohácsi vész után épültek a Vár új erődítményei Domegico da Bologna mérnök ter-



tőt hozta. Ez az újjáépítés sok kári is okozott, mert az átrendezés során a középkori Vár sok részletét teljesen lebontották. Mária Terézia fejezi be azután a munkát és idelelepti a nagyszombati egyetemet.

Az 1945-ös ostrom előtti várkép a múlt század második felében alakult ki. Az 1867-es kiegyezést követő koronázásakor szűnek bizonyul a Vár, ezért Ybl Miklóst megbízzák az új királyi Vár építésével.

Ybl Miklóst azonban halála megakadályozta a megkezdett munka befejezésében. Az építkezést Hauszmann Alajos folytatta, s az ő tervei szerint készült el az ostrom előtti királyi Vár, amely hatalmas épületeivel szinte eltakarta a régi, szép középkori Várat. Ez idő tájt épült fel a Mátyás-templom új tornya és Schulek Frigyes terv szerint a városképet emelő, de a középkori formáktól eltérő Halász-bástya is. Ugyanakkor néhány hivalkodóan nagy, a Vár képét erősen romló méretű és stílusú épület is felépült, mint például a volt főhercegi palota, a pénzügyminisztérium és a levéltár. Hogy azután 1945-ben mi lett a Vár sora, azt sajnos mindannyian jól tudjuk már.



A középkori vár modellje

vei szerint. A törökök azonban ostrom nélkül jutottak a Vár birtokába. Bár csodálták a gyönyörű építményt, szépségét nem érték, romlását a 150 éves uralom alatt alig akadályozták.

A Vár 1686-ban történt visszafoglalása óriási pusztítást okozott az épületekben. Az ostrom rombolását a természeti csapások még csak fokozták, úgyhogy a Vár csaknem teljesen elnéptelenedett. Hosszú évtizedekre volt szükség, míg ismét benépesült, de a tűzvészek, járványok, földrengések ezután is gátolták a gyors fejlődést.

A Vár újjáépítéséhez 1714-ben Regál osztrák tábornok előterjesztésére III. Károly lá-



## „Középkori” építkezés — modern eszközökkel

Az újjáépítés során a Várat nem egy bizonyos időszak formájában állítják helyre, hanem különböző korú és stílusú részeket akartanak ki. A lakóegységben például a századforduló idején épült hivalkodó épületeket átalakítják, tompítják, beillesztik a középkori városképbe. Szép példa erre a volt Pénzügyminisztérium átépítése. A lakóházakat egységes irányítás mellett építik újjá, hogy azok beilleszkedjenek a középkori nyomvonalakon haladó kedves utcák képébe. Sok helyütt, mint például a Tárnok

utca 14-ben, az 1945 előttinél sokkal szebb középkori homlokzatok tűnnek majd elő. Az utcák, portálok, kapuk mind beilleszkednek a középkori hangulatba. A nagyobb középületekben vállalatok központjait, intézeteket, tervező-irodákat, diákolthozokat helyeznek el.

A Magdolna-templom középkori tornyát már helyreállították és körülötte romkertet létesítettek. Ez az egyetlen rész tér majd el a Vár jellegzetes, zárt egységekre törekvő képétől.

A palotát eredeti, Zsigmond-korabeli formájában csak a tabáni részen rekonstruálják. Itt már készen áll a nagy déli rondella (kerék-bástya) a kaputoronnyal és a szép, középkori Buzogány-toronyval. Az ugyancsak itt kiásott Mátyás-kápolnát egyelőre visszatemették, hogy megóvják addig, amíg a Hauszmann-féle királyi palota és szárnyát rekonstruálják. Félő ugyanis, hogy a palota romos fala rádőln a kiásott romokra.

A Vár külső falai körül eltávolították azokat a földtöltéseket, amelyek a falak szépségét, nagyságát eltakarták. Ez a munka legelőrehaladottabb a Duna felé eső oldalon.

Augusztusra háromnegyed részben elkészül a Mátyás-templom tornyának renoválása, s ezzel előtűnik a Vár képét romló faállványzat jó része. Erdemes külön is megemlíteni az állványzat óriási méreteit: több mint 70 vagon fát foglal magában, s a lábazat vasbeton alapozáson nyugszik.

A palota nagyjából a Hauszmann-változat alapján épül majd fel. Kupuláját azonban nem a régi helyére, hanem a volt kisudvar fölé tervezik. Hogy ez az áthelyezés ne csökkentsen a kupola Pestről szemlélt látszólagos magasságát, 12 méterrel magasabbra tervezik, mint a régi volt.

Hogy milyen nagy gonddal végzik a helyreállítás munkáját, arra az is jellemző, hogy az ásatások területén levő fákat a környező földdel együtt áthelyezik az újonnan nyert alacsonyabb vagy magasabb szintre.

A feltárt és helyszínen nem hagyható freskókat többszörös, enyvezett vászonréteggel takarják le, majd leszedik a falról. Hátukról eltávolítják a vakolatot, a vásznon levő réteget új helyére erősítik, ezután lemossák róla az enyvezelt vásznot. Színeiket természetesen felírásítják, ahol hiányosak, hasonló, de tompább színnel kiegészítik. Ha csak töredékre bukkannak az el nem került részeket egyszerűen hagyják.

Ugyanígy vigyáznak arra is, hogy az épületrészek, korszok, domborművek stb. eredeti darabját is eltsenek a kiegészítéstől, nehogy a szemlélőt félrevezessék.

A helyreállított épületek tetőzetét például kifejezetten modern építőanyagokból építik, hogy ez a későbbiek során az eredetire vonatkozóan ne okozhasson félreértéseket.



Nemzeti történelmünk óriási múzeuma

A budai Vár főujjéről ma még korai lenne beszélni. A fő feladat most a meglévő építmények konzerválása, majd fokozatos helyreállítása, a feltárási eredmények bővítése. Az azonban már a jelenhez tartozik, ha megemlíthjük, hogy az újjáépülő Vár nem-

csak régészeti, hanem hadtörténeli szempontból is értékes látványos lesz, hiszen megtaláljuk majd rajta a középkori várépítészeti fejlődésének emlékeit. A Buzogány-torony a tűzérsg elterjedése előtti időkre utal. Ugyanezt mutatják a bejűl üres rondellák is a déli szárnyon, valamint a falsorosok, zwingerek és a felvonóhidas kapuk is. A belül földdel feltöltött rondella — így az Esztergomi-rondella a Hadtörténeli Múzeum előtt — viszont már a tűzérsg elterjedéséről tanúsíthat, hiszen ágyút csak a belső föltésen lehet elhelyezni. A várépítészeti még haldottabb formáit mutatja az északkeleti Erdélyi-bástya, valamint a keleti, cikcakkos, tagolt falak, amelyekről oldalról lehetett löni az ostromlókat.

Sokan nehezményezik, hogy a Vár palotái része zárva van. Ennek igen kézenfekvő okai vannak. Nem engedhető meg ugyanis, hogy a — sokszor fejelemzetlen — nagyközönség a sok helyütt életveszélyesen romos falak között egyedül járkáljon. Meg aztán sokan vinnének magukkal »emléket« is, hiszen vannak, akik a vérszenes romos nagy-kupola rézlemezeit akarták leszedni.

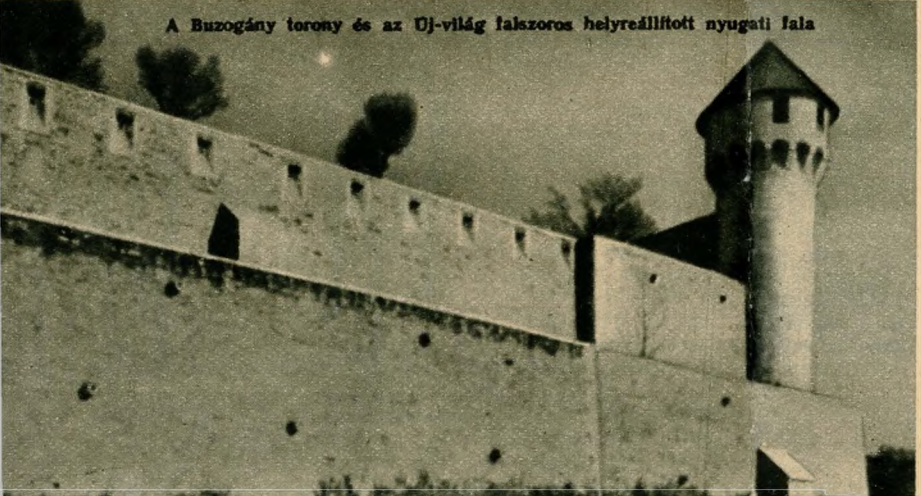
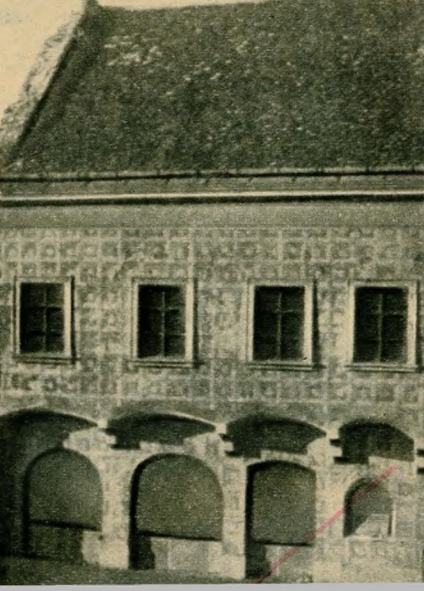
A lezárás azonban nem jelenti azt, hogy a lezárt részeket egyáltalán nem lehet megtekinteni. A Vármúzeumban történt előzetes bejelentés után, a csoportos látogatásnak semmi akadályá, sőt szakvezető mutatja be az érdekességeket.

Igen helyes volna, ha a Vármúzeumban helyet kapna a Vár egy-két technikai érdekessége is. A Szabadság-hegyről részben fenyő-, részben vascsőveken vezetett szőkőkút-vízvezeték, az elpusztult, taposómalmos Mátyás-korabeli vízemelő — amely az egykorú kikötői rondellától emelte fel a vizet a Várba — a vízellátást biztosító több mint 40 ácsolt kút, vagy a kaputoronyokra épített felvonóhidak működését szemléltető modellek, vázlatok csak emelnék a kiállítások érdekességét. Ugyanígy érdekes lenne az egykorú építkezés, közlekedés egy-egy maketten történő bemutatása is.

Biztosak vagyunk abban, hogy a budai vár újjáépítésébe fektetett hatalmas összeg nem kidobott pénz, mert nemcsak a történelmünk legszebb emlékeit tartalmazó városrész épül itt újjá, hanem valutát hozó idegenforgalmunk egyik legbiztosabb pillére is.

Szűcs József

A Tárnok utca 14. sz. középkori ház helyreállított homlokzata



A Buzogány torony és az Új-világ falsoros helyreállított nyugati fala