

1963 JAN 13

AZ ASTORIA-ALULJÁRÓ ÉPÍTÉSE és néhány észrevétel...

Január 2 óta levélben és telefonon sokan fordultak szerkesztőségünkhöz, hogy megkérdezzék, milyen is lesz tulajdonképpen az az aluljáró ott a Rákóczi út és Kiskörút találkozásánál? Mások észrevételekkel, javaslatokkal állnak elő, de a legtöbben mégis azt kérdezik, miért éppen itt építik meg a főváros első gyalogos-aluljáróját, és miért tart a munka 20 hónapig. Az építőktől, a tervezőktől szerzett információkat összefoglalva, a következőkben számolhatunk be az Astoria gyalogos-aluljáró építkezéséről.

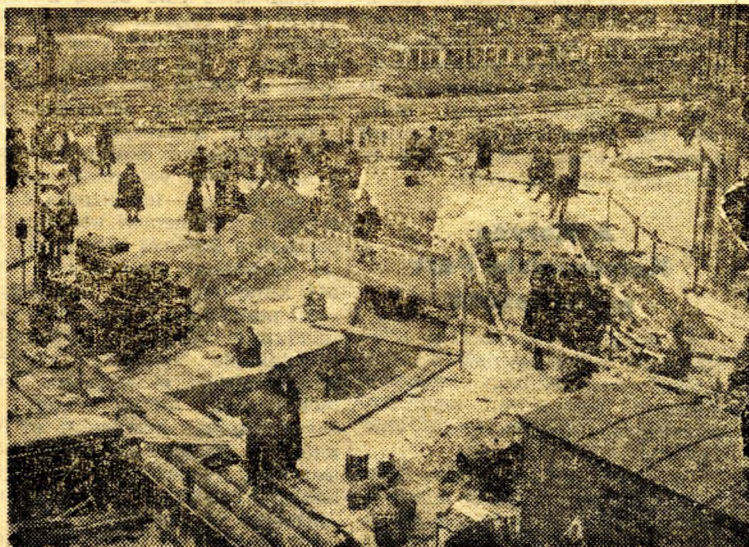
Új hid — nagyobb forgalom

A budapesti közlekedés gyorsítására a tervekben több gyalogos-aluljáró építése is szerepel. Az Astoria Szállónál épül az első, a többit a népgazdaság erőforrásainak megfelelően fokozatosan építik meg. Többségük majd a földalatti megindulásával egy időben készül el.

Az első aluljárót tehát a Rákóczi út, Kossuth Lajos utca, Tanács körút és Múzeum körút keresztezésénél építik meg. S hogy miért éppen itt, amikor például a Nemzetinél sokkal nagyobb a forgalom? A gyalogosokat és gépkocsikat nem számolva, a Rákóczi út és Nagykörút találkozásánál csupán autóbusszon és villamoson 450 ezer ember halad át naponta, s ezekből 140 ezren itt változtatják meg útirányukat. Ugyanakkor a Kossuth Lajos utcánál ez a szám napi 350 ezer, az átszállóké pedig 80 ezer. A Nemzetinél a nagyobb forgalomhoz nagyobb járdaterület áll az emberek rendelkezésére, míg a Kiskörútnál — különösen a Kossuth Lajos utcai oldalon — egy négyzetméterre sokkal több ember jut. A másik ok az új híd megépítése. A volt Erzsébet-híd forgalomba állításával ugrásszerűen növekedik majd a Rákóczi út—Kossuth Lajos utca forgalma, s ennek következtében néhány éven belül úgyis meg kellene építeni az aluljárót. A híd üzembe helyezése után már lehetetlen lenne a Kossuth Lajos utcát és a Rákóczi utat lezárni a forgalom elől, hiszen például a Tanács körút és a Duna-part között még a forgalom elterelésére alkalmas útvonal sincs. A főváros és a közlekedés vezetői ezért döntöttek úgy, hogy a legelső ilyen típusú gyalogos-aluljárót az Astoriánál építik meg.

Modern aluljáró — szépséghibákkal

Ilyen előzmények után kezdődött meg 1963. január 2-án az építkezés. A 600 négyzetméter alap-



Gyors ütemben halad a közművek áthelyezése a Rákóczi útnál.

területű, négyszög alakú aluljáró a négy nagy forgalmú út alatt helyezkedik el, és két hatalmas oszlopsor tartja majd. Az aluljáróból összesen 12 lépcső vezet fel, 4 a villamosmegállóhoz, 8 pedig a járdákra. Az aluljáró leginkább a bécsi operánál levő Rondóhoz hasonlít, azzal a különbséggel, hogy itt nem lesznek üzletek. A külföldi tapasztalatok alapján megállapították, hogy a levegő tisztítása túl bonyolult lenne, és mindenféleképpen egészségtelen az ott dolgozók számára. A fő ok mégsem ez. Az aluljárót nem találkozóhelynek vagy gyülekezőhelynek szánják, hanem átkelőnek, ahol kerülni kívánnak minden utastorlódást. Ez az érv elfogadható, azonban véleményünk szerint hasznos lenne, ha az aluljárót nem hagynák üresen, hanem az oszlopokat és a falakat izléses, jól kivilágított vitrinekkel és kirakatokkal szerelnék fel. Hasznos lenne esetleg a gyalogos-aluljáróban néhány árusító automatát is felszerelni.

A tervekben kiderül, hogy a 40 millió forintos költséggel létrehozott aluljárót fix lépcsőkkel építik meg. A mozgólépcső gondolatát már a legelső vitáknál elvetették. A tervezők véleménye szerint egy három-négy méter szintkülönbségű aluljáróhoz nem szükséges mozgólépcső, a főváros vezetői pedig pénzügyi okokra hivatkoznak. A mozgólépcső megépítése, a becslések szerint két-három millió forintot tenne ki. Vitathatatlan, hogy a rendelkezésre álló pénzügyi összeg szabja meg, meddig nyújtózkodjanak az aluljáró építésénél. Mégis, újból meg kellene fontolni a mozgólépcsők alkalmazását, hiszen ha valóra vá-

lik a főváros vezetőinek távlati elképzelése, akkor idővel úgyis átalakítanák a lépcsőket.

Az építkezés ideje: 20 hónap

Érdekességnek számít, hogy az aluljáró építésével egy időben hoznák létre a Kiskörút további korszerűsítéséhez is. Mire az aluljáró elkészül, befejezik a Tanács körút és a Múzeum körút átépítését, aszfaltozását. Ez azonban teljesen független az aluljárótól. Az eddigi szerződések szerint ugyanis a gyalogos-aluljáró építése 20 hónapot vesz igénybe, és 1964. augusztus 20-án az új híd-dal együtt kerül átadásra.

Bizonyára sokan ismerik a bécsi és a moszkvai gyalogos-aluljárókat, sokan azt is tudják, hogy Bécsben másfél év alatt 12 aluljárót építettek, s a moszkvai Gorkij utcai körülbelül négy hónap alatt készült. A külföldi tapasztalatok szerint tehát a budapesti építkezés határideje túl nagy. Igaz, nálunk kisebb helyen kell a munkát elvégezni és túl nagy a forgalom. Az is mentőkörülménynek számít, hogy Magyarországon még nem építettek ilyen aluljárót, és különleges építkezési eljárásokat kell alkalmazni. Mégis lehetne a határidőn szorítani...

A fővárosi tanács irányítása alá tartozó vállalatok, a villamosvasút, az autóbusszüzem és a közművek máris elhatározták, hogy a feladatokat határidő előtt végrehajtják. A közművek áthelyezésének határideje március 31 lenne, de a jelek szerint ezt a munkát egy hónappal előbb elvégzik. Szükséges lenne, hogy a fővállalkozó, a Közlekedési Építő Vállalat is hasonlóan szervezze meg a munkáját, mert a szakemberek véleménye szerint az eredeti határidőből hónapokat lehetne lecsúszni. Ezt a munkát segíti elő a közelmúltban létrehozott operatív bizottság is, amelynek a munka pontosabb összehangolása a feladata.

A budapesti közlekedés és a környék lakói mindenesetre örömmel fogadnák, ha az operatív bizottság munkája mindvégig sikeres lenne, és jóval 1964 augusztusa előtt megszűnnének az átmeneti forgalmi korlátozások, s ismét a régi rend állna helyre a főváros egyik jól ismert, nagy forgalmú pontján.

Kapalyag Imre