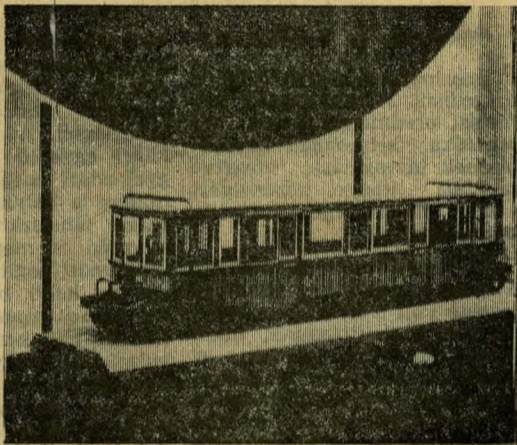
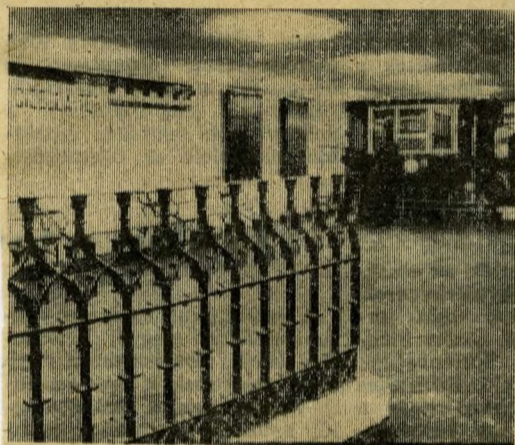


NÓGRÁD

708

1979 SEP 29

Villamosjeggyel - múzeumba



A föld alatti múzeumból.

A metrónak nevezett föld alatti vasút első kelet-nyugati vonalát összekötő szakaszát 1970-ben, teljes hosszában pedig 1972-ben adták át a forgalomnak. A tömegközlekedés korszerűségét jelentő föld alatti vasút azonban nem ilyen rövid múltra tekint vissza hazánkban.

A millennium évében, 1896 májusában Ferenc József látogatása idején nyitották meg a Budapesti Földalatti Villamos Közúti Vasutat a Gizella (ma Vörösmarty) téri végállomástól az Állatkert megállóig. Az ezredévi ünnepeken részt vevő uralkodó „királyi kocsin” utazva megtekintette a föld alatti vasutat, s ebből az alkalomból „legkegyelmesebben megengedte”, hogy a korábbi elnevezés helyett főlvegyék a Ferenc József Földalatti Villamos Vasút Rt nevet.

Lassan száz éve már, hogy fölavatták a kontinens első föld alatt közlekedő vasútját, amelyet „csak” azért építettek, hogy az „elegáns Sugár utat” (ma Népköztársaság útja) ne „csúfítsák el” sinekkel. A föld alatti vasút építésének ötlete Balázs Mórtól származott. Munkásságáért nemesi rangot is kapott, s címerpajzsára a föld alatti villamos stilizált motívuma került. Feltehetően az egyetlen olyan címer a világon, amelyben a villamosság jelképe látható.

A vasút építésére, felszerelésére mindössze 20 hónap állt rendelkezésre. Az engedélyezést ugyanis föltételhez kötötték: a vasútnak el kell készülnie a millenniumi kiállításra. Ennek érdekében az akkor legkorszerűbb gépeket használták az építésnél, minden erőt megmozgattak, hogy időben befejezzék a nagy

munkát, s így az ünnepekre látogatók szállítását is megoldhassák.

Mindez immár egy évszázada történt, a föld alatti vasút azóta is — korszerűsítve, fölüjítvva, hosszabb pályán — üzemel, fontos része a tömegközlekedésnek.

A múlt, jelen, s a jövő jelképesen is találkozik a föld alatti vasutak Deák téri csomópontján. Képzletbeli, ugyanakkor valóságos kis föld alatti utazásra csábítja az embert a modern aluljáróban található föld alatti vasúti múzeum. A múlt század végi Budapest hangulata árad a metszetek, a színes térkép, a korabeli könyvek, levelezőlapok, fotók láttán. Az akkori Budapest közlekedésébe enged betekintést az állandó kiállítás, amely természetesen keretül szolgál a föld alatti vasutak múltjához, jelenéhez és jövőjéhez.

A föld alatti vasút építésének idején készült fényképek, majd az üzemeltetésekor hasz-

nált különféle tárgyak, dokumentumok, különböző emlékek, modellek teszik érdekessé, szemléletessé a kiállítást. Ostor, omnibuszlámpa, villamoscsengő, az utazásra jogosító szakaszjegy, bérletjegyek, a közlekedésben dolgozók használati tárgyai idézik föl a múlt század végi föld alatti közlekedést. A metró építését is nyomon követheti a látogató. A kiállításnak ez a része folyamatosan ki egészül, bemutatva a metró építésének újabb állomásait, eredményeit.

Az „apróságokon” kívül eredetiben látható az 1896—1973. között közlekedő moztorkocsik egy-egy típusa is. A metró építése miatt korábban szükségessé vált a föld alatti vasút vonalkorrekciója, ezért választották le egy íves alagútszakaszt. A Deák téri aluljáró építésekor pedig — a Közlekedési Múzeum javaslatára — a 60 méter hosszú alagútszakaszt múzeummá alakították ki.

Babrik Gáspár