

Háború az árvíz ellen — Egy kutató töprengései — A mérnökök és technikusok keresete — Távlati tervezés az iparvállalatoknál

244 A téglaiipar problémái — „Üvegházi” technológiák

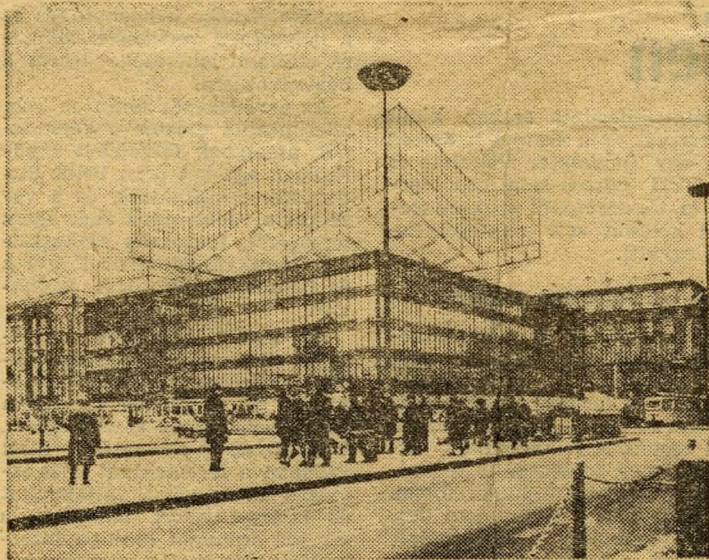
# Tervek AZ MTESZ SZÉKHÁZÁRA

Az MTESZ elnöksége 1970. január 15-én — május 30-i határidővel — pályázatot írt ki a szövetség új székháza tervének beszerzésére. A pályázatra 35 terv érkezett. A bíráló bizottság június 24-én közzétett zárójelentésében megállapította, hogy a tervpályázat eredményes volt, a beérkezett tervjavaslatok tisztázták a rendelkezésre álló telek beépítésének lehetőségeit, és az értékes gondolatok egész sorát

is lehetséges. Éppen ez indokolta azt, hogy a jelenlegi műszaki bázis kihasználásával a Szabadság téren kezdjék meg az új nagyobb stúdió és szerkesztőségi szobák építését, néhány egyesületnek és a Központi Titkárságnak az Anker közben való ideiglenes elhelyezésével. A Televízió fejlesztését az új stúdió üzembe lépése után majd folytatni kell, természetesen az MTESZ székház felépítése után. Ezért

a Földalatti Villamosvasút egyik építkezési helye volt. Mivel első alkalommal került most számításba középület helyeként, nem állt rendelkezésünkre olyan elemzés a hely adottságairól, a városképi problémákról stb., amelyet a jelenlegi tervezéshez felhasználhatnánk. A tervpályázat kitűnő lehetőséget adott a megvalósítási lehetőségek elemzésére.

A pályaművek között volt olyan, amelynek egyik-másik eleme utalt a hely történelmi múltjára is. Tekintsünk mi is vissza erre néhány pillanatra. Jókai Mór 1900-ban ír „A hajdani Nemzeti Színházról”. Ebben olvashatjuk, hogy a színház előtt, 1848 után Katona József szobra állt, majd később — mivel ez nem valami jól sikerült — Lendvay Márton ércszobra került a helyére. A színház tetjét vörösréz lapokból forrasztották össze, míg „egy ádáz vihar aláfurakodott az érczetőnek, s az egészet szépen felgöngyöltette, mint egy ív kartonpapirost, s átdobta a szomszédos botanikus kertbe.” A Nemzeti Színházat már a negyvenes években gázzal világították, saját gázfőzője volt. „Az itt termelt gáznak egy kicsit áporodott savanyú káposzta szaga volt; de hát eltűrtük azt nemzeti büszkeségből.” Később a „légszuszfózást” betiltották, csövezeték nem volt. Ezen a hiányon úgy segítettek, hogy „készítettek egy óriási kaucsuktömlőt”, akkorát, mint egy czethal. Azt megtöltötték légszusszal, s ezt a felfújt szörnyeteget két ember a vállára kapta s végig czepele a városan.” A színház többször kigyulladt. Egyszer (1861-ben) maga Jókai oltotta el, asztrakan süvegét dobva egy színlali gázlámpa csövére, amelynek kiesett a csavarja, s a lyukból karvastagságnyi lánggal tódult elő a gáz. A kutatás bizonyára sok érdekes



A mozgalmas plasztikájú középmagas épület jól beilleszkedik a városképbe

adták az MTESZ székház sajátos igényeinek kielégítésére. 9 pályamű szerzői kaptak 25 000—80 000 Ft-os megvételi összeget, illetve díjat. Most már megkezdődhet a végleges beruházási javaslat kidolgozása, megindulhat a tervezés.

Az új székház megépítése sürgős. A Magyar Televízió nem az Arany-hegyen bővül tovább — az eredeti elképzelések szerint — hanem a Szabadság téri épületben. Már a jelenlegi program számára is biztosítani kell a meglevők mellett egy nagyobb stúdiót, a második műsorprogram indítása pedig enélkül nem

kell elkezdeni és mihamarabb (4 éven belül) befejezni az új székház építését, hogy a Szabadság téri épületnek, eddig az MTESZ által elfoglalt (82 000 köbméter kubatúrájú) része teljesen a Televízióé lehessen.

## Telek a Belvárosban

Az új MTESZ székház helye — a Rákóczi út és a Múzeum körút kereszteződésénél, szemben az Astória szállóval, (a Metróállomásnál) — Budapest egyik legértékesebb telke. Valamikor a régi Nemzeti Színház épülete állt ott. A felszabadulás után

# Tervek az MTESZ székházára

(Folutás az 1. oldalról)

adatot tár fel még e helyről, ezeket azonban aligha használhatjuk a székház tervezésénél.

## Mit hozott a tervpályázat?

A pályaművek nagyobb része olyan korszerű épületeket vázolt fel, amilyenek ma a világvárosokban láthatók. Többnél érezhető volt a modern japán építésszert hatása. Néhány pályázó olyan tervet adott, ami még másutt is csak a „rajzasztalon” van. A tervező feladata bonyolult az ilyen sajátos igényű (konferenciatermekkel, előadó- és irodahelyiségekkel, üzemi és kereskedelmi létesítményekkel stb. rendelkező) nagy forgalmú épület kialakításánál. Tekintettel kell lennie a beépítési, városképi, tömegalakítási szempontokra, a külső forgalmi, közlekedési, alaprajzszervezési, belső téralakítási és térkapcsolási, épületszerkezeti, műszaki megvalósítási, épületgépészeti és gazdaságossági szempontokra is.

A pályázatok mindegyikében a környező épületek tömegét meghaladó, némely esetben fölöttük elterpeszkedő, vagy élesen kiugró épületfal magassítás, vagy ilyen felmagasodó tömegek halmaza szerepelt. A bíráló bizottság javasolja a program felülvizsgálatát, hogy az épület szervezésben legyen illeszthető a várostestbe. A program az egyesületi helyiségeket illető részében alig 10 százalékkal nagyobb területet ír elő, mint amelyet a Szabadság téri székházban ezek elfoglalnak (ehhez jön még a MÉTE területe, amely a székházon kívül, az Akadémia utcában van). A jelenlegi egyesületi helyiségekhez tartozó „közterület” általában kisebb a kívánatosnál (ha lesz-

mitjuk a Szabadság téri épület hatalmas lépcsőházát). Aki például ismerte a GTE 320-as előadótermet, az tudja, hogy milyen torlódás támad a folyosón, ha a teremből kiáramlik 150 ember, s ugyanazon a folyosón például a KTE valamely rendezvényére is megindul a forgalom, vagy feketét szolgálnak fel az SZTE klubjában stb. Az egyesületi helyiségekhez tartozó „közterület” növelését tehát a módosítandó programban is biztosítani kell. Nem hagyható el — nem is csökkenthető — a 170 gépkocsit magába foglaló parkolóhely sem. (Ez a Szabadság téri épület kubatúrájában természetesen nem volt benne.)

Csökkenteni lehet és kell az idegen szolgáltatások és a székházhoz nem tartozó kereskedelmi létesítmények eredeti területi igényét. Semmiképpen nem lesz megvalósítható a — lapokban hírül adott — csemegeáruház, mert az nagy közönség- és áruforgalmával legalább 10 000 m<sup>2</sup>-t foglalna el. Valamivel csökkenteni kell az étterem, eszpresszó és a műszaki könyvtárúsító helyre vonatkozó területi igényeket is. Olyan szervezési tartalékokat kell feltárni (a nagy forgalomnak az alsóemeleti szinteken való tartása, változtatható belső elválasztó falak alkalmazása stb.), amelyekkel lehetővé válik, hogy az épület a 100 000 m<sup>2</sup>-es kubaturát ne, vagy legalábbis ne jelentős mértékben haladja meg.

Az épület térfogata tekintetében a tervek jelentős eltérést mutattak (108 000—180 000). Megállapítható volt, hogy a kisebb kubaturájú középmagas tömbépületek közül a legjobbak sem elégtették ki maradéktalanul a térigényeket, míg a toronyházak 140 000 m<sup>3</sup> realizálhatóságát bizonyították.

Egyik pályamű sem adott olyan megoldást, amely a beépítés és az MTESZ székház sokrétű követelményeit maradéktalanul kielégítette volna, de a pályaművek tisztázták a telek beépítésének lehetőségeit; akár középmagas épületek formájában, amely fölé visszaugró, tagolt épületrészek emelkednek, akár érzékenyen formált, tagozott magasház formájában, ha erre megfelelő gazdasági és építéstechnikai feltételek biztosíthatók.

A pályázók egy része a telek csaknem teljes beépítésével elérte, hogy a környező épületek fölé a leendő székház aránylag kis hányada emelkedjék. Ez a megoldási forma végül is egy nagyobb kiterjedésű középmagas épületkubust eredményezett. Néhány pályázó függőleges irányban 2/3—1/3 arányú éles tagolást alkalmazott, és ezzel olyan alsó épületekkel kapcsolott, amely szervesen tudott a szomszédos és a szembeeső épületek magasságához alkalmazkodni. Ezek a pályázók a felmagasodó, visszaugró épületekbe vagy az alsó szintre helyezték az előadótermeket.

## Beilleszkedés a városképbe

A pályázók túlnyomó többsége az uralkodó párkánymagassághoz többé-kevésbé igazodó, lepényszerű alsó épülettömeg fölé magasházat emelt. Ezek a tervek a nagy előadótermeket és kiállítási termeket könnyűszerrel tudták az alsóbb szinteken elhelyezni, és közönségforgalmukat megoldani. A bírálóbizottság a Belvárosnak a Kiskörúttól kifelé eső területén toronyház létesítését általában elképzelhetőnek tartotta. Ez a hely azonban — különösen a szűk telek miatt — számtalan problémát vet fel. A toronyépület utcáról feltároló nézetei főleg az Erzsébet-híd és a Rákóczi út felől haladva kritikusak. Ezért a torony elhelyezését szívesebben látná a bírálóbizottság a forgalmi keresztezéstől elhúzva, a telek hátrább eső szögletében. Minél közelebb kerül a magasház a Rákóczi út—Múzeum körút tengelyéhez, annál jobban igényli annak proporcionált kezelését. A toronytest érzékeny formálása főleg a madártávlati (gellért-hegyi) nézőpontból indokolt. Ebből a nézetből a formátlan, szokványos irodaházkubusok idegen dobozként magasodnak ki a városziluettból.

A program, a hatósági előírások, követelmények végleges kialakítása után hamarosan megkezdődhet a végleges beruházási javaslat, és ezen belül a beépítési tervvariánsok kidolgozása. Természetesen a végleges terv különbözni fog a tervpályázaton díjat nyert vagy megvásárolt tervektől, már azért is, mert a program módosulása kihat a helyiségek funkcionális elhelyezésére, és az épület külső megjelenésére is. Mégis bemutatjuk a két díjnyertes terv egy-egy képét.

A kettő közül a középmagas épület nyugtalan plasztikájának kialakítása és túlhangsúlyozása a bíráló bizottság véleménye szerint városképi szempontból nem problematikus, a város struktúrájában rejlő hagyományok megőrzésére törekszik. Az egyesületi és adminisztrációs helyiségeket a párkányvonalig tartó alsó szintekre, a nagyobb előadó- és vetítőtermeket — alaprajzilag egy központi tér köré tervezve — mozgalmas plasztikájú felépítményben helyezi el.

A magas épület elemei a környezet léptékéhez alkalmazkodnak, mozgalmas tömegeivel érdekessége lehet a városképnek, ha a „gépszerűséget” éreztetni kívánó alapgondolata vitatható is. „Több mint 100 m-es magasságával, erős plasztikájú tömegeivel a belterület uralkodó képévé válhatna” — mondja erről a tervről a zsűri összefoglaló jelentése. **PHILIP MIKLÓS**



A több mint 100 m magas épület érdekes színtöltje lehet a Belvárosnak