



A Bajcsy-Zsilinszky út négysoros, izzólámpás, alagútszerű fényhatást keltő megvilágítással



Az úttest fölé nyúló karra szerelt izzólámpa rendszer a Kerepesi úton



Az Engels téri kandeláberekre szerelt kétkarú fénycsöves lámpa



A budapesti utcai világítás korszerűsítése

Világvárossá fejlődött fővárosunk régi problémája, a közvilágítás végre megoldást nyer. Hétről-hétre újabb és újabb utakon, tereken gyűlnak ki a korszerű, nagy fényt árasztó lámpák. Szébb lesz az esti Budapest — és sok egyéb előny mellett biztonságosabbá válik a besötétedés utáni közlekedés. A megfelelő erősségű, egyenletes, kellemes színű, vakítástól mentes útmegvilágítással könnyebbé, kevésbé fárasztóvá válik a gépjárművezetés, messzebről és hamarabb lehet meglatni a közúton jelentkező akadályokat, javul a távolságbecslés.

Fővárosunk utcai világításának korszerűsítése egyelőre többféle lámpatípus felhasználásával történik. A régebbinél nagyobb fényhatású izzólámpás megoldástól kezdve a fénycső lámpáig különböző fényforrásokat, útmegvilágító berendezéseket alkalmaznak. Valamennyire jellemző azonban, hogy az eddiginél jóval több fényt nyújtanak, jobban megvilágítják az utakat.

Izzólámpa

A belvárosi Bajcsy-Zsilinszky úton és a Kerepesi út három kilométeres szakaszán a korábbi fényforrásoknál tökéletesebb izzólámpás berendezéseket szereltek fel.

A Bajcsy-Zsilinszky úton alagútszerű fényhatást sikerült elérni azért, hogy egyrészt egymástól 30 m távolságra, útközepes megoldással, átfeszítésként 2 lámpatestet helyeztek el, mindegyikükben 300 W-os izzóval, másrészt pedig az egyes átfeszítései lámpák között, a járdákon levő régi gázkandeláberek tojásszerűen kiképzett, opálüveg búrás lámpáját 2 db 200 W-os normál izzóval látták el.

A Kerepesi út három kilométeres szakaszán egymástól 25 m távolságra vasbeton oszlopokat helyeztek el, amelyekről az úttest fölé, karos lámpa nyúlik, mindegyikben 2 db 200 W-os izzóval. Az útszakasz egy részén az oszlopok két karúak, hogy a párhuzamos út is kellő világítást kapjon.

Kevert fényű lámpa

A Szent István körúton, a Marx téren, a Roosevelt téren és a Népköztársaság útján (a November 7 tér és a Bajcsy-Zsilinszky út közötti szakaszon) kevert fényű lámpák láthatók. Mindegyik lámpában 1 db 1000 W-os normál izzó és 1 db 450 W-os higanygőz égő van.

E lámpával — 1500 wattal — ugyanazt a fény mennyiséget lehet elérni, mint 2 db normál 1000 W-os izzóval. Ugyanis a higanygőzös lámpa fénykihasználása kétszerese az izzólámpáénak. Jóval nagyobb az élettartama is. Előnye az is, hogy a higanygőzös égőket a meglévő izzólámpás foglalatba lehet becsavarni.

A higanygőzös lámpa sárga, zöld és kék színt tartalmaz. Ez a világítás önmagában a legtöbb tárgy színét eltorzítja. Ezért a kevert fényű lámpában a higanygőzös világításhoz a normál izzó vöröses színét hozzáadták és ezzel kedvező hatású fehér színt értek el.

Fénycső lámpa

Már korábban, a Béke úti aluljáróban felszereltek *ostor-nyeles fénycső lámpákat*. Az Egyesült Izzóban, hosszú kísérletezések után, nemrég előállították azokat a fluoreszkáló fénycső lámpákat, amelyek a hidegben is biztosan gyújtanak és így az útmegvilágításra igen alkalmasak.

Budapest utcáin a fénycső lámpáknak két típusa látható: a *fénycsőves oszlopfej-lámpa* (álló típus) és a *fénycsőves útközepes lámpa* (fekvő típus).

A Gorkij fasorban 3,5 m magas, az Engels téren pedig 5,5 m magas kandeláberekre szerelték a *fénycsőves oszlopfej-lámpákat*. A fénycsővek homályosított plexiüveg búrában vannak elhelyezve. Egy-egy lámpatestben általában 8 db 20 W-os fénycső van.

A József Attila utcában, a Kossuth Lajos utcában és a Rákóczi úton (a Nagykörútig) az *útközepes fénycső lámpákat* szerelték fel — mégpedig a József Attila utcában átfeszítésenként 1 db, míg a Kossuth Lajos utcában és a Rákóczi úton átfeszítésenként 2 db lámpatesttel. Ennél az útközepes megoldásnál 4 db 65 W-os fénycsövet egymás alá helyeztek. A négy csövet teknő alakú, szintelen és törhetetlen plexiüveg bura borítja.

A fluoreszkáló fénycső lámpa egyszerű üvegcső, amelynek belsejében légritkított térben elektromos kisülés megy végbe. A cső belseje fluoreszkáló porral van bevonva. A kisüléskor keletkező sugárzás a fluoreszkáló anyagot fénykibocsátásra gerjeszti. A fény színe csaknem fehér.

A fénycsőlámpás útmegvilágítás összefüggő fényhatást biztosít. A gépjárművezetők egyenletesen világított úton haladnak, vezetésüket nem zavarják a váltakozó világos és sötét foltok. Emellett a fénycső káprázása $\frac{1}{30}$ -a az izzólámpáénak, azaz ennyivel nyugodtabban lehet ránézni, mint az izzólámpára. Nagy előnye az is, hogy a ködben sokkal jobban viselkedik, mint az izzólámpa, mert fehér fénye áthatol a ködön.

Üzemi költsége rendkívül alacsony. A fénycsőves lámpával háromszoros fényerősséget lehet elérni, mint az izzólámpával. Ez azt jelenti, hogy fővárosunk jelenlegi közúti áramfogyasztása mellett — ami egyébként nem haladja meg bármelyik nagyobb gyárunk áramszükségletét — a fénycsőlámpákkal háromszorosra növelhető közúti világításunk fényerőssége.

Az izzólámpa 1000 órás élettartamával szemben, a fénycső életkora általában 2—3000 óra. Üzemi előnyét bizonyítja az is, hogy míg az izzólámpánál egy lámpatestben általában 2 db izzó nyer elhelyezést, és ha az egyik kiég, akkor a lámpa fényereje 50%-kal csökken (és egy izzó becsavarása ugyanannyiba kerül, mint maga az izzó) —, addig a fénycsőlámpánál egy fénycső kiesését alig lehet észrevenni, így javítása nem annyira sürgető, ami lehetővé teszi a fénycsőves világítóberendezések tervszerű és módszeres javítását.

Hátránya, hogy a fénycsőves lámpához új armatúra szükséges. S ez nem is olcsó: 1 db négy fénycsőből álló lámpa, armatúrával együtt 3000 forintba kerül. Azonban a kedvező üzemeltetés folytán a fénycsőlámpák bevezetésének költségei kb. öt éven belül megtérülnek.

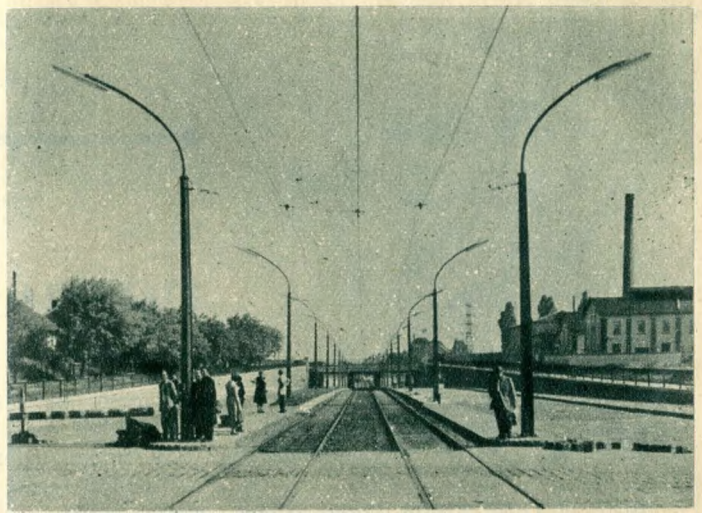
★

Ebben az évben előreláthatóan nyolcszor annyi összeget fordítanak Budapest közvilágításának korszerűsítésére, mint 1957-ben. A legforgalmasabb pesti és budai útvonalakon, tereken nagy fényerejű lámpákat szerelnek fel. Továbbra is vegyesen alkalmazzák a fénycsőves, a kevert fényű és az izzólámpás világítást.

Az eddigi tapasztalatok még nem voltak elégségesek ahhoz, hogy utcai világításunk korszerűsítésének egységes irányelvei kialakuljanak. Bár a helyes úton járunk, a jelenlegi világítóberendezések még részben kísérleti jellegűek, különösen formájukat illetően.

Ezért közvilágítási szakembereink a gépjárművezetők segítségét kérik: mondják el észrevételeiket, tapasztalataikat az egyes fényforrásokkal, világítási formákkal kapcsolatban, hogy ezek felhasználásával a légcélzerűbben tökéletesíthessék utcai világításunkat.

Barát István



Ostornyeles fénycsőlámpa a Béke úti aluljáróban

Fénycsőves útközepes lámpa — átfeszítésenként egy lámpatesttel — a József Attila utcában

★

A József Attila utca — éjjel



Fénycsőves útközepes lámpa — átfeszítésenként két lámpatesttel. Éjjel a Kossuth Lajos utca

