

10. ábra. A budai zsidótemplom pályaterve.

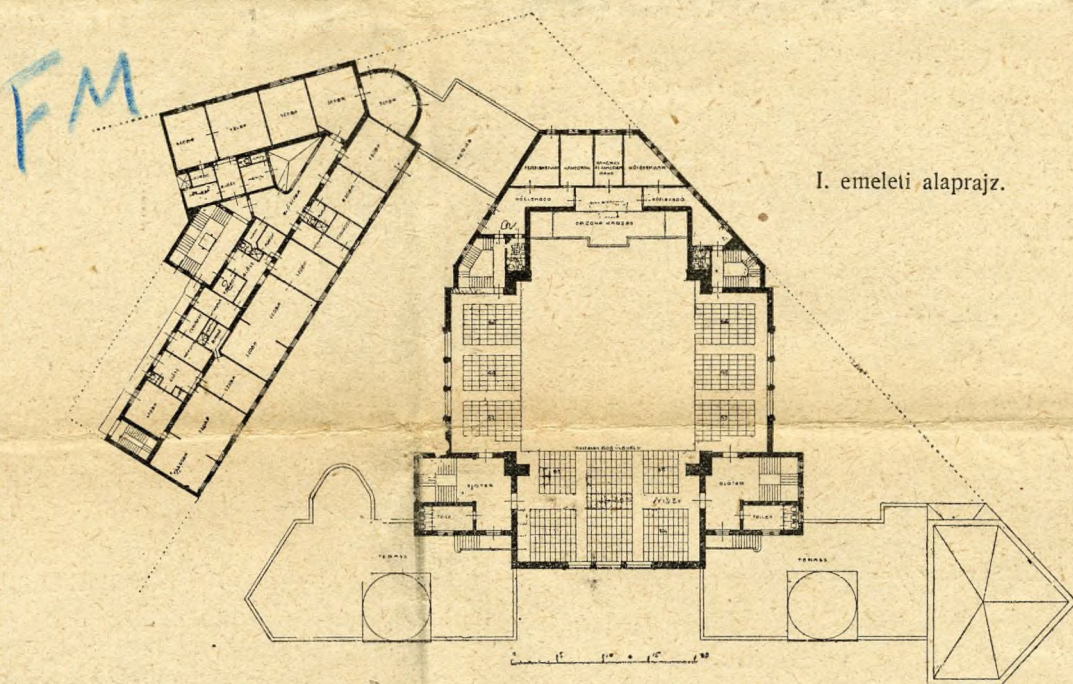
Tervezte Löffler Sándor és Löffler Béla.

A budai zsidótemplom tervpályázata.

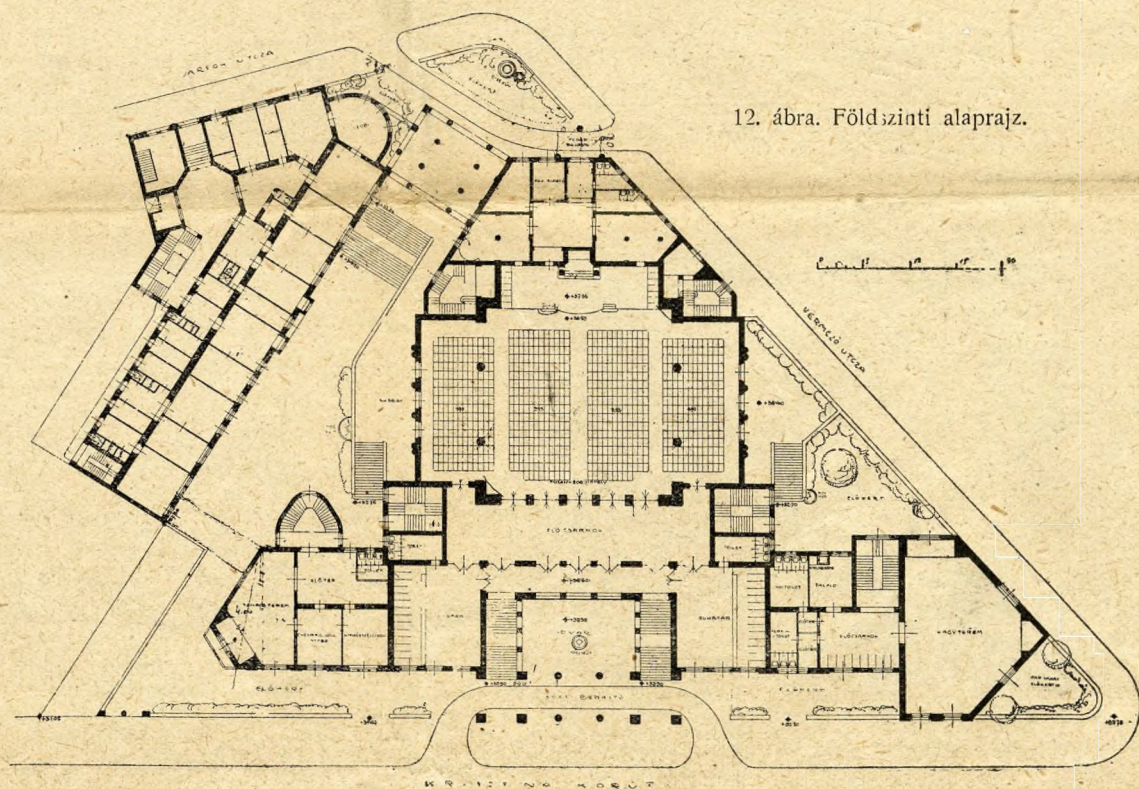
Immár a harmadik tervpályázat, amelyet a budai izr. hitközség a mult évi második eredménytelen tervpályázat után az ebben résztvevő s aránylag legjobbnak talált tervezetek szerzői közt külön megbízás útján rendezett. E szűkebb körű pályázatban résztvenni fölhívta Gondos Imre, Löffler Sándor és Löffler Béla, Magyar Vilmos és Porgecz József építészeket. Ezeken kívül fölhívta még Röckle frankfurti építész is, ki az előbbi pályázatokban mint juror működött közre; de ő ez okból nem vett részt a pályázatban.

A négy fölszólított építész a kitézött határidőben beadván pályaművét, az izr. hitközség fölkérése alapján a jury tagjai ezek lettek: Körner Edmund építész és tanácsos Darmstadt-ból, ki Essenben gyönyörű zsinagógát alkotott, továbbá Hofhauser Antal, Palóczy Antal meghívott építészek, Pollák Manó építész, mint a hitközség műszaki tanácsosa, Kiss E. Jenő mérnök és a hitközség választmányának 3 tagja, valamint a hitközség elnöke dr. Szabolcsi Izidor.

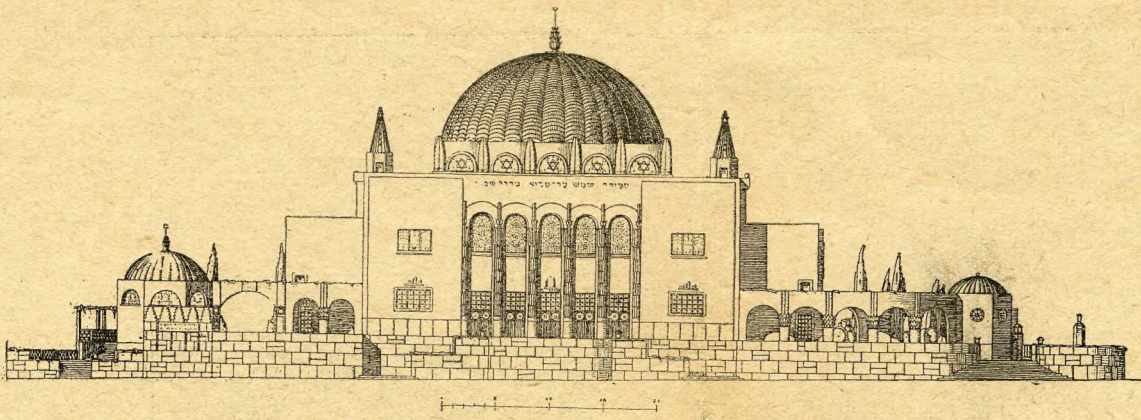
A bírálatnak, mint már e lapok jelentették is, az lett az eredménye, hogy építésre kész terv nincs; hanem kimondotta a jury, hogy Löffler Sándor és Löffler Béla terve foglalja magában azt az alapeszmét, amelynek földolgozása révén a budai zsidó templom a leghelyesebben fölépíthető. Az összes tervek nyilvánosan kiállítottak, ennek alapján igyekszünk az alábbiakban lapunk olvasóinak a saját impressióinkat előadni.



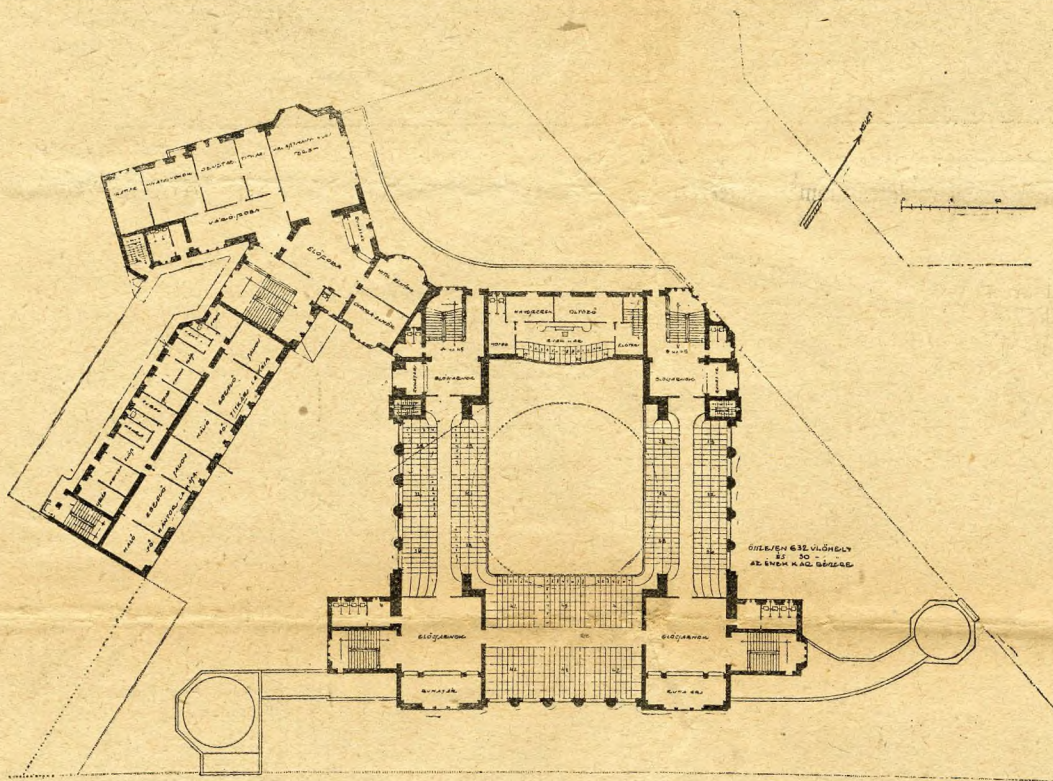
I. emeleti alaprajz.



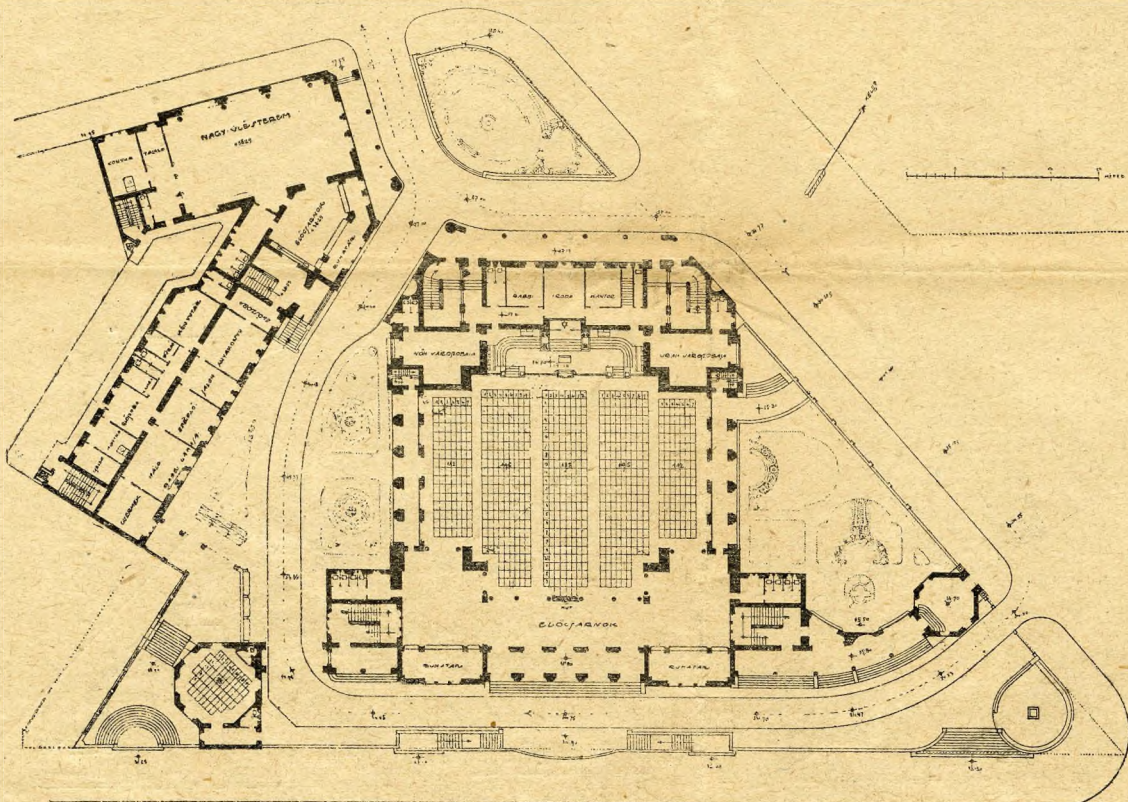
12. ábra. Földszinti alaprajz.



1. ábra. A budai zsidótemplom pályatervei.

Tervezte *Magyar Vilmos*.

2. ábra. I. emeleti alaprajz.



3. ábra. Földszinti alaprajz.

Szemügyre véve az építésre kitűzött telek helyi viszonyainak nehézségeit — nagy niveau-differenciák, megkötött szabálytalan alak — nem csudáljuk, hogy a templom leghelyesebb terve csak ismételt kísérletezés után érlelődhetett meg. Megnehezítette azt különösen még az a kikötés, hogy a Krisztina-körútra állított háromszögletű telket csak a templom részére szánták, a hitközség hivatalos helyiségeinek és lakásoknak is szolgáló épületnek pedig külön terület (telek) rendeltetett. Kitént azonban már a korábbi tervpályázatokon, hogy ez a kikötés a legfőbb oka a sikertelenségnek; ezért ebben a tervpályázatban e föltételtől elállottak. És ez igen helyes is volt, nemkülönben bebizonyosodott az is, hogy a templomtervben a direkt keletre való orientálást, a telek alakja és szituálása folytán, nem lehet megoldani, tehát ez a föltétel is elejtetett.

S csakugyan alaposan szemügyre véve a telek alakját és a helyi viszonyokat, meggyőződhetünk, hogy jó elhelyezést és csoportosítást csak oly szituálás adhat, ahol beépítés céljára a Krisztina-körút hosszú homlokzata van kellőleg kihasználva.

Ezt érezte minden pályázó; kitűnik abból, hogy mindenik igyekezett a zsinagóga-épületnek homlokzatát kifejteni azzal, hogy arkádokkal, pergolákkal, a hétköznapi imaházzal való kapcsolattal és magas támfalú terrassera állítva — a frontkiterjedést lehetőleg fokozza.

Ez azonban nem mutatkozott elégnek, mert a szellős áttört arkádós építmények nincsenek arányban a templom hatalmas nagy épülettömegével. Csupán Löfflerék készítették a helyi situációtól követelt helyes tömegmegosztást, s a pályatársaikon ez alapgonddal győztek is. Lássuk azonban egyenkint a tervezeteket.

Magyar Vilmos és Por-gesz József pályatervei

abban egyeznek meg, hogy a Krisztina-körút mentén 3–4 m magasra emelt támfallal képezett terrassera állították templomukat. Ezáltal egyrészt sikerült jól megoldaniok a templomhoz vezető kocsit utakat, de a támfal e környezetben mindenképp hátrányára van a templom külső hatása érvényesülésének. A körútról nézve ez a támfal elfüdi az épület talapzatát, s elvonja a szem elől a biztosalpozás látszatát. Másrészt, különösen Magyar tervében (1–3. ábra) a templom kupolája annyira alacsony és minden átmenet nélkül van a négyszögletű alépítményre helyezve, hogy az az útról nézve egyáltalán nem, csak felső csücskében látható. A tervezőnek is érezni kellett ezt a hiányt, azért is szerkesztette meg távlati képét oly horizontmagasságról (körülbelül 18–20 m), aminő álláspontot az úton haladó sohasem foglalhat el. Igen jó ellenben a templom belső térhatása, túlságos mélyek az oldalkarzatok, s igen szűkek a szentély és az e körül elrendezett helyiségek.

Terve a legtakarékosabb.

Porgesz J. (4–6. ábra) nagyobb súlyt fektetett a négyszögletű templom és a kupola közti átmenet megoldására. Tömegei azonban merevek és tagolatlanok. Teljesen mellőzte a programnak azt a követelését, hogy férfiaknak és nőknek külön-külön kell bejutniok a templomba s a szentély és ahhoz tartozó helyiségek itt is igen szűkek és elégtelenek.

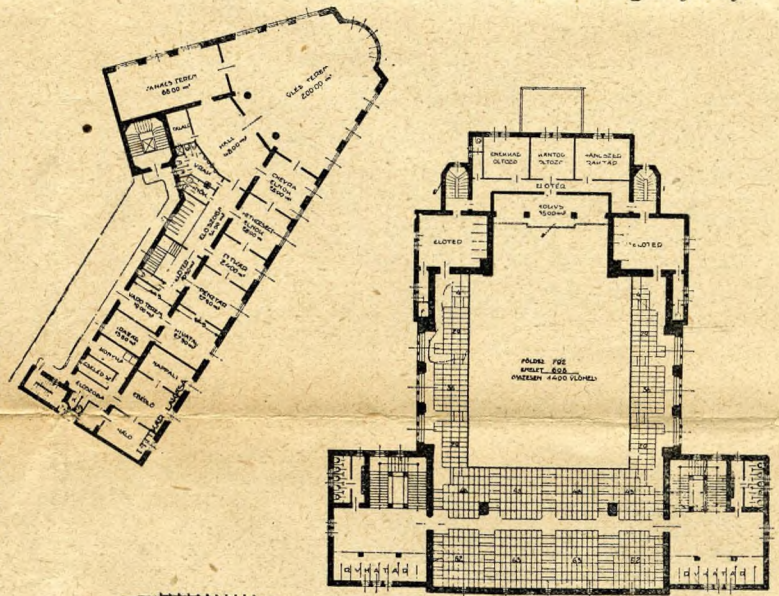
Nem helyeselhető az sem, hogy a templom épületét úgy alul a főfrontal, mint főt annak hátsó részével oszlopos építmény által kapcsolta össze a hitközség hivatalos és lakóházával.

Gondos Imre tervében (7–9. ábra) eltért a templomnak első ízben nagyon szerencsésen választott köralakjától. Négyzetes alaprajzon emel szép kupolát és nagy portálékkal monumentális hatást ér el. Ezt a hatást azonban a templom hátsó részében igen hátráltatja azzal, hogy a község házát erős szárnyban hozzá kapcsolja a templomépületéhez, úgy hogy azt annak nagy nyílásába építi be. Amily szellemes a szentély körüli helyiségek elrendezése, annyira kicsinyes annak külső kiképzése. Minden kiképzés nélkül valók a templom hatalmas faltömegei, ellenben belső térhatása igen szép és világítása is kedvező. A templom és a község háza közt igen szép udvar keletkezik, amelybe jól

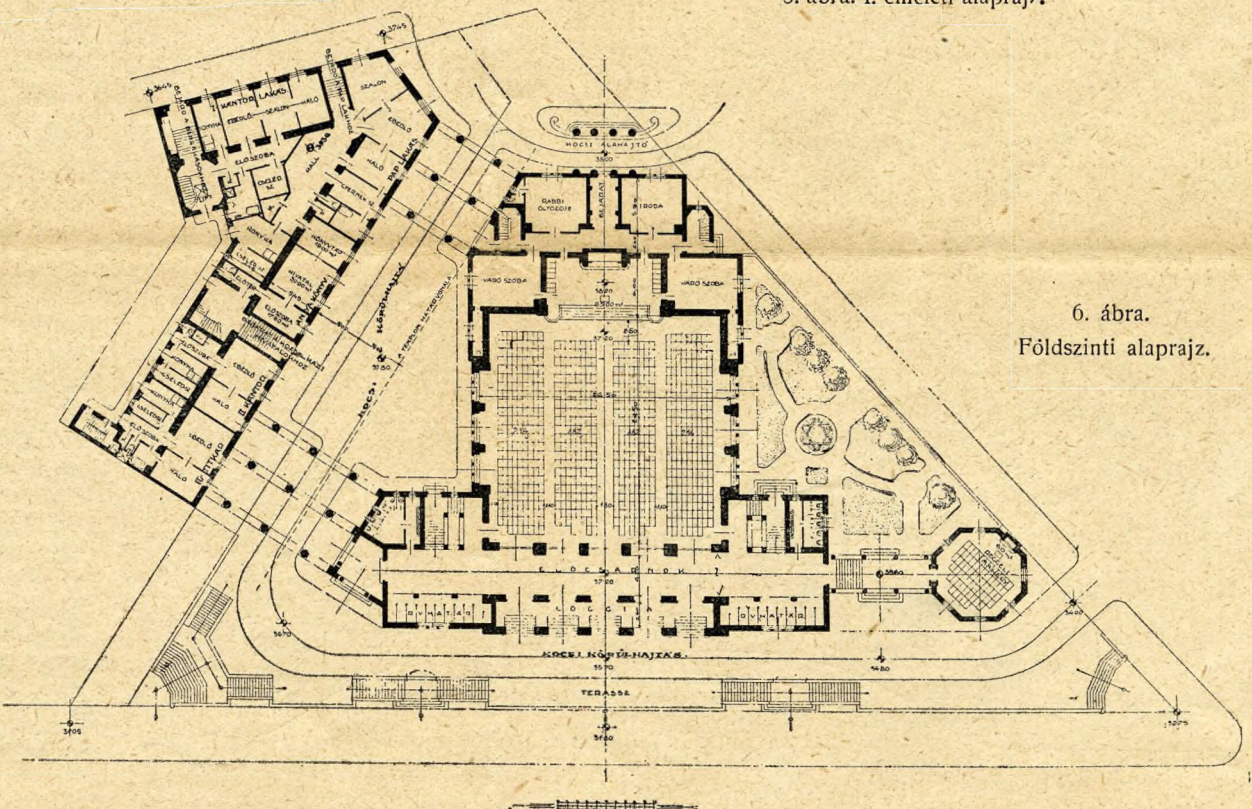


4. ábra. A budai zsidótemplom pályatervei.

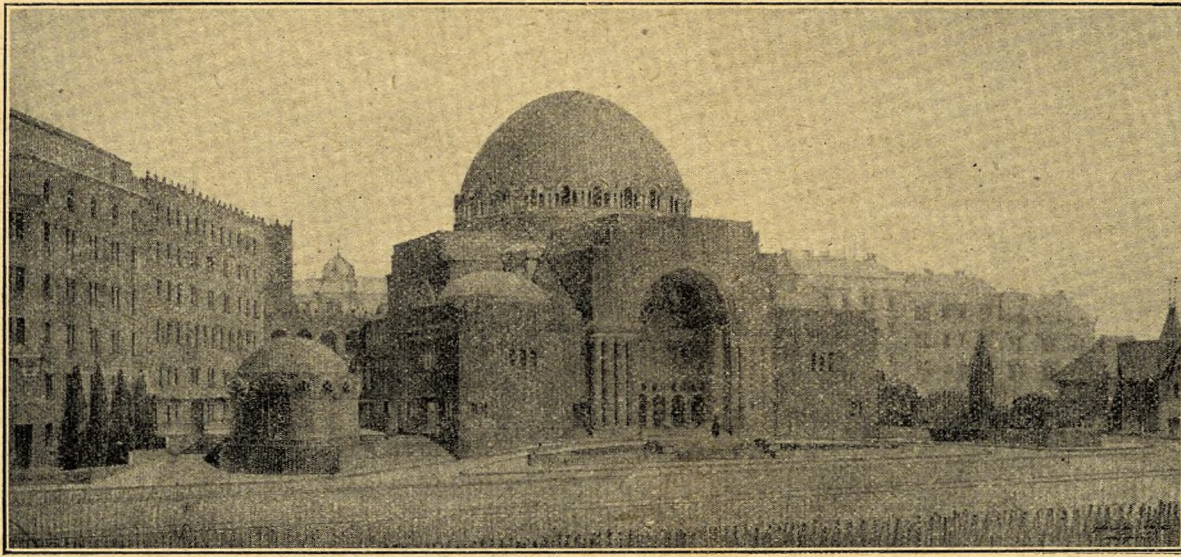
Tervezte Porgesz József.



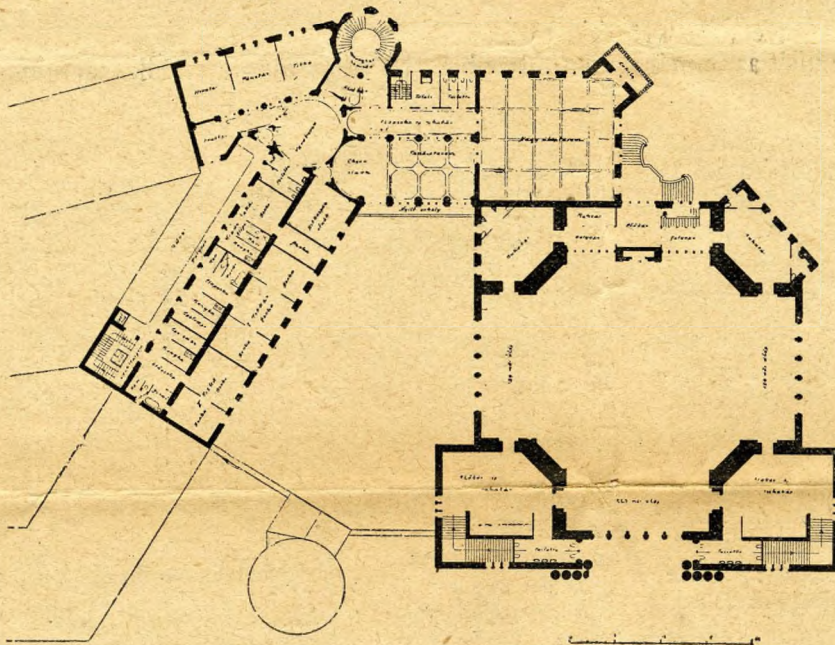
5. ábra. I. emeleti alaprajz.



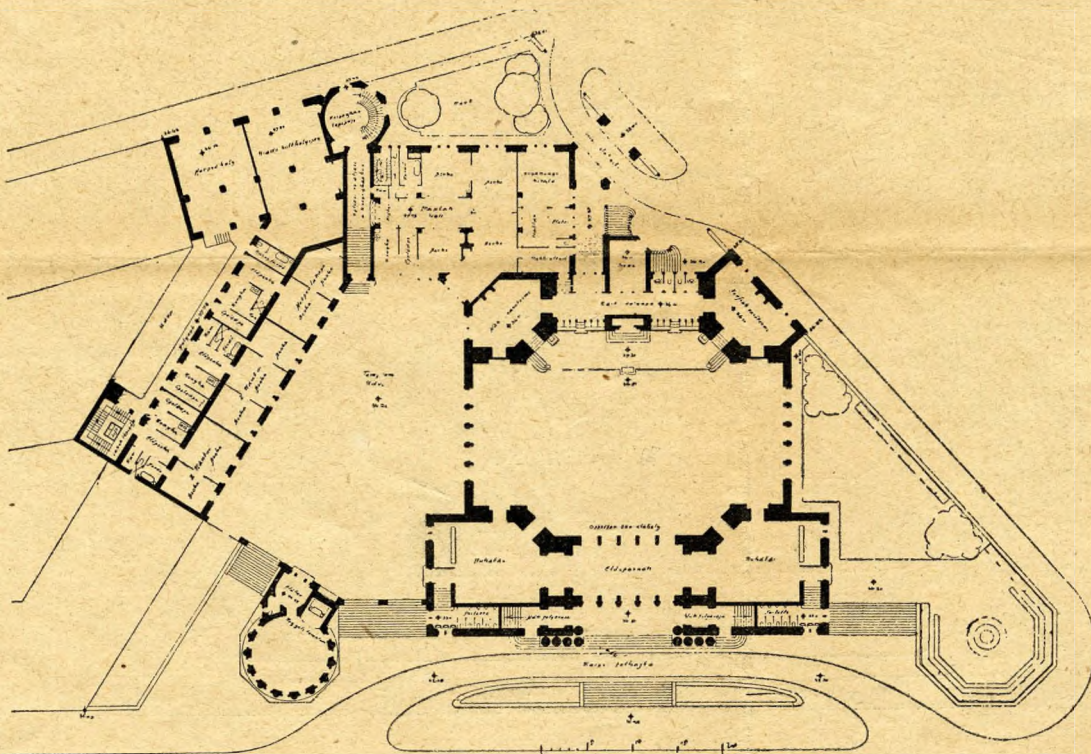
6. ábra. Földszinti alaprajz.



7. ábra. A budai zsidótemplom pályatervei.

Tervezte *Gondos Imre.*

8. ábra. I. emeleti alaprajz.



9. ábra. Földszinti alaprajz.

illeszkedik be a köznap-i imaház külön épülete. A templom-épület a Krisztina-körút felé támfal nélkül van állítva, a niveau különbségeket lépcsőkkel győzte le.

Löffler Sándor és Löffler Béla tervében (10–12. ábra) a Krisztina-körút felé hatalmas frontkiterjesztést ad a templomnak azzal, hogy a nagy, szabad lépcsőzettel ellátott templomhomlokzat mellé jobbra-balra elhelyezi a hitközség követele hivatalos helyiségeknek szolgáló egyemeletes épület-szárnyakat. Ez épületrészeknek a templommal való kapcsolata által szép contrast adódik a tömegelosztásban és csoportosításban, mely a templom homlokzatát igen előnyösen és nagy hatással emeli ki. A tömegek e szerencsés csoportosításával magasan fölötté áll társainak s az ekképp való odaállítás az egész környezet keretébe a legszebben is illeszkedik be. További előnye, hogy a község háza azáltal, hogy belőle a hivatalos helyiségek kivételtek, egy emelettel alacsonyabbra építhető, miáltal az összehatás csak annál harmonikusabb leend.

A köznap-i imaház a templom falához van téve a templom és község háza közt levő udvarban, ami szintén helyes elhelyezhető jó gondolat.

Aránytalan térpazarlás (a bejárat és ruhatárak körül) jár együtt igen szűkös méretezésű helyiségekkel (a szentély körül); ellenben a község házábanak beosztása jó és megfelelő.

A jury egyhangú ítélete szerint az e tervben lefektetett alapeszme érett és érdemes az építésre. Ez a tömegelosztás és csoportosítás a helyi situációban a legjobban és legmegfelelőbbben fogna érvényesülni.

A harmadik tervpályázatnak tehát végre meglett az az eredménye, mit a hitközség áldozatkészségével el akart érni: szép monumentális épülettel gazdagítani Budapestet, mely díszét képezendí az egész környezetnek.

S. M.

A budai zsidó templom juryje. *)

(Nyílt levél dr. Szabolcsi Izidor hitközségi elnök úrhoz!)

Igen tisztelt Uram!

A tavalyi, második tervpályázat juryje, mint tudni méltóztatik, 31 magyar építészről azt a lesújtó véleményt mondotta ki, hogy nem tudják a budai zsidó templomot megcsinálni, mert nem csináltak épülecsoportot. Az egyik pályázót azonban megérezte ezt a lelkek mélyén szunnyadó gondolatot; de az ő épülecsoportja rossz volt.

Én akkor, éppen e helyen, sőt utóbb szóval is kifejtettem Ön előtt, hogy a jurynek ez a felfogása téves, művészetellenes. De beleütközik a programmba, a fennálló szabályzatba. Igazoltam, hogy a bizottság előadója elfogult volt és ennek a tervnek a hibáit nem látta, éppen az épülecsoportba való nagy szerelme folytán. Mi azonban nem voltunk szerelmesek. Önök csak most látták meg, hogy mibe szerettek! De legalább kiábrándultak!

De mit ér nekünk *ma* az Önök beismerése, mikor ennek tavaly mégis 31 építész itta meg a levét? És ki kárpótolja azt a három építészt, aki éppen emiatt az immár véglegesen rossznak tudott elv miatt esett el a díjtól? Hiszen a meddséget éppen azzal okolták meg, hogy „*programm kívánta épülecsoportot*“ nem csináltak.

Világos tehát, hogy az Önök programja olyant kívánt, amit 31 építész azért nem csinált, mert rossznak találta, különösen abban a formában, amelyben Önök értelmezték.

Most pedig, ime, harmadszor hozták meg ítéletüket. Nem ejti Önt gondolkodóba, hogy ez a mostani eset roppant feltűnően hasonlít a tavalyihoz? Szakasztott ikertestvére. Egyikünk megálmodta ismét a lelkek mélyén rejtőző eszmét és megszületett az épülecsoport imádott eszméje — immár tehát második — krisztinakörúti kiadásban. Elnök úr, ez az eszme még rosszabb, mint a tavalyi! Önök, a helyett, hogy két kézzel áldanak az Urat, hogy olyan gyönyörű térre szabadon felépíthetik templomukat, most éppen két oldalról akarják körülbástyázni *egy- és kétemeletes épülecsoporttal*. Ez a gondolat fölháborít! Mert érzem, hogy avatatlanok járnak a művészet szentelt berkeiben! Azt is érzem, hogy ez az idea nem fog megvalósulni. Érzem, hogy van Önben annyi szeretet e templom iránt, hogy megáll, mielőtt még egyszer — — határozná!

*

A dolog azonban ezzel koránt sincsen rendezve. A bíráló bizottság jegyzőkönyve tervemről olyan hibákat sorol fel, melyek nem valók. És e nem létező hibákból levont következtetésekkel tervem értékét, művészi becsét csökkenti. Ime az első mondat:

„*Tervező a templom térméreteit ennek fontos részeiben megengedhetetlen módon redukálta. Ezzel ugyan hátsó homlokzatának előnyös csoportosítását és kibontakozását éri el, azonban az összelrendezés ilyen módon előnytelennek mutatkozik.*“

Ebbe az egy mondatba sűrítették tervem összes hibáit. A többi már csak ennek részletezése. Én is ezt a sorrendet követem. Vagyis a fő-fő hiba, hogy a templomterem kisebb a megengedettnél, tehát a többi tervnél is. A bírálói jegyzőkönyv *Porgesz* és *Gondos* kollegáim tervében a templom térméreteit „*kifogástalanoknak*“ mondja. Hasonlítsuk tehát ezekkel össze az én tervem templomterét. *Porgesz*nél a templomtér $24_5 \times 24_5$ m, vagyis $590_{25} m^2$.

*Gondos*nál: $(34_{00} \times 15_6) + \frac{22_0 + 16_{00}}{2} + 3_{30} = 593_{10} m^2$.

Nálam $(19_5 \times 19_5) + (5_0 \times 16_2) \cdot 2 + (16_2 \times 3_{40}) = 597_{33} m^2$,

*) Fölkérem a T. Szerkesztő urat, legyen szíves helyet adni soraimnak, melyekben bár legnagyobb részét saját tervemmel foglalkozom, de nagyrészt a sok port fölvert háromszoros tervpályázat több oly mozzanatát érinti, melyek a közérdekkel is szoros kapcsolatban vannak. Egyébként azonban magam is azt az elvet vallom, hogy a bíráló bizottság eljárását tiszteletben kell tartani.
Magyar Vilmos.

vagyis *a templomterem nemcsak nem kisebb, hanem $4_{95} m^2$ -rel még nagyobb is, mint a két kifogástalan templomtér!* Es ezt a könnyelműen kimondott véleményét még azzal is súlyosbítja a jury, hogy ezzel tervemnek egyik nagy előnyét — hátsó homlokzataimnak szép kibontakozását — meggyöngítse. Most pedig lássuk a részleteket:

1. *A szentély előtere nem elegendően mély.*

„*szentély előtere*“ nyilván maga a szentély. Miután pedig, *Porgesz* kivételével, a többi tervek szentélyelőtereinek mélységeit nem kifogásolják, felteszem, hogy a másik kettő elegendő mély. Tehát *Gondos*nál: $4_{30} m$. *Löffleréknél*: $4_{50} m$. *Nálam*: $4_{70} m$. Hogy minden kétséget eloszlassak, ime a szentélyek területe: *Gondos*nál $77_8 m^2$; *Löffleréknél* $76_5 m^2$; *Porgesz*nél $73_2 m^2$; *Nálam* $76_{14} m^2$. A program pedig *maximum* $60-70 m^2$ területet kíván.

2. *Az oldalsó ülő sorok túlközelre tétettek a falakhoz.*

Szakemberek előtt a mondottak után egyáltalán nem kellene kitérnem erre a kifogásra. Mert ha a templomom területe nagyobb, mint másé, az ülések száma meg azonos, a fennmaradó járók területe annyival nagyobb, amennyi a területtöbblet. Ha pedig másutt a járók mégis szélesebbek, akkor ott nyilván az ülések szűkebbek! A bíráló ilyenkor *számít* és nem *mér!*

A juryben laikusok is voltak. Akiket egyébként az itt mondottak egyáltalán nem illetnek. Röviden tehát lássuk még a fal melletti járók méreteit a többi tervben, annál is inkább, mert ezt sehol másutt nem kifogásolják. Tehát *Porgesz*nél van $0_{90} m$. *Gondos*nál $0_{90} m$. *Nálam* 0_{90} . A program pedig helyesen szintén csak $0_{90} m$ -t kíván.

Nemde, feltűnik Önnek, hogy *Löffleréket* nem vontam az összehasonlításba? Tudva tettem. Mert az ő főtervükben a fal melletti járók csakugyan $1_{00} m$ szélesek. De ezt a $10 cm$ többletet ők nem adják ajándékképpen. Hanem a program kikötötte 10 ülés helyett 11 és 12 ülést tesz nek egy sorba. Így még egy járó is megtakarítottak. *Nálam* pedig egy járóval több van, és egy sorban csak 7-8 és legfőlebb 9 ülés van. Ki adott többet, jobbat? azt hiszem, fölösleges magyarázni.

3. *Az orgonának szánt hely kicsi.*

A program *maximum*ként $35-40 m^2$ -t kíván. *Orgonakarzatom* $10_3 \times 3_8$, vagyis $39_{14} m^2$.

4. *Az énekesek ruhatára és a hangszerek raktárai bővítésre szorulnak.*

Ezekre a helyiségekre a program nem ad méretet. Az összehasonlító módszert e lapok tere meg nem engedi, négy helyiségről lévén szó. Azonban tény, hogy mostani tervemben e helyiségek nagyobbak, mint a tavalyiban, mikor azok elegendő nagyok voltak. Ezt igazolja az is, hogy e helyiségek bővítésének sem a programban nincs nyoma, sem a szóbeli tárgyalások alatt még óhajként sem jutott kifejezésre.

5. *A női karzatok középre tett járók inkább a körítő fal mellé teendő.*

Ments Isten! Az urak csak a fákat látják, az erdőt nem! Nem vették észre, hogy a karzatok járó magassága egy a lépcsőházéval. Ideális megoldás! Hát még a gyors, akadálytalan és kényelmes közlekedés! Az semmi?

Nem tudom elképzelni, hogy egy négy építészből álló jury kimondjon egy súlyos, a tervezőre végzetessé válható kritikát anélkül, hogy annak valóságáról meggyőződött volna. Mert lehetetlen, hogy csak valaki is a jury tagjai közül a templomterek területét újra mérte és számította volna. És ha egy ilyen ellenőrizhető és számítható dolgot ilyen fölületesen lehet elintézni, mennyivel könnyebb lehet ez a tisztán művészi kérdésekben, ahol a mérték és a kétszerkettő mit sem ér!

És ha olyan jó szeműk volt a bírálóknak a nem létező hiányokat illetőleg, miért nem látták egyben a *létező többleteket*? Miért nem látták, hogy a karzaton 32 ülőhelyel több van. A járó $1_{60} m$ és $2_{10} m$. A földszinten oldalt is vannak nyílt oszlopcsarnokaim. A karzatra vezető négy lépcső mind kétkarú, egyenes lépcső. A kórusra

és tetőre *külön-külön* lépcsők vezetnek, amint azt a program követeli, — de csak én csináltam meg.

Nem vette figyelembe a jury a programnak következő pontját sem:

„Házasságkötéskor kocsin érkezők fődötten szállhassanak ki és távozáskor kocsijaikat *rövid úton érhesék el. A templomforgalom egyébként a templom területén belül biztosítandó.*“

Az utolsó mondat, a 2-ik pályázat eredményeként, mint *pótlás* került a mostani programba. A kocsiközlekedésnek a templom területén belül való lebonyolítását én oldottam meg tavalyi tervemben. Tervemnek ezt az értékét el is ismerték, sőt a szóbeli tárgyalások eredményeképpen a programba is bekerült. Ennek folytán Porgesz kollegám is megcsinálta. És most tervemnek ez a nagy előnye, hogy az esketések nagy kocsiforgalmát a saját telkünkön bonyolítom le, hogy a villamosközlekedést egyáltalán nem zavarom, nemcsak figyelmen kívül maradt, hanem egyenesen a terv hibájaként van beállítva!

És, Elnök uram, Ön is elejthetőnek, hibának tartja a programnak ezt a pontját? Biztos abban, hogy az esketési kocsi forgalmát a járdába hasított kis úton jobban, akadálytalanabban bonyolítja le az Önök „eszmei terve“ mint az enyém? Hiszen e megoldásban minden kocsi éppen kétszer keresztezi a villamost. Egy esketés pedig átlag 20 kocsi véve, ez negyven akadály. Mi lesz tehát? Vagy a villamos, vagy a kocsi időközönként meg kell, hogy álljanak. És ha esik az eső? Az ifjú pár és ünneplőbe öltözött vendégek áznak, míg a *hosszú* úton a kocsi eléri.

Ezért van tervemben a templom előtti járda felemelve. Hogy *közel* ériék a távozók kocsijaikat, még pedig a templom telkén. Nem pedig azért, hogy „redukáljam a templomteret“, amint azt az Önök szakértői hitték.

És az *építési költségekkel* mi van? A közönség csak azt tudja, hogy az építésszek sohasem tartják meg a költségvetést. Pedig nem így van. Tessék csak a mi esetünket venni. Elnök úr a tárgyalások folyamán külön is hangsúlyozta, hogy az előirányzatot lényegesen túllépő terveket nem veszik figyelembe. Teljes joggal elvárhatjuk tehát, hogy a tervek elbírálásakor az ebbeli előnyök igenis mérlegre tétessenek. Régi tapasztalat ugyanis, hogy a jó, világos, egyszerű alaprajz egyben a legolcsóbb. A jó terv mindig a legolcsóbb. A rossz, zeg-zugos alaprajz a legdrágább. A bírálati jegyzőkönyv adatai után menve, úgy látom, hogy „az alapeszmét“ liferáló terv szerint a templom 857.139 k., a bérház 557.755 k., összesen 1,400.000 k. Ellenben az én tervem temploma csak 683.556 k., a bérház 375.159 k., összesen csak 1,058.715 k., vagyis 341.285 koronával olcsóbb.

Miért tetszik tehát önöknek *éppen* az a terv, melyről maguk elismerik: „Összes helyiségei össze vannak zsugorítva, a bérház túlmélyen fekszik és nem ad kellő kilátást a lakóinak, a lépcsői szűkek. Egyébként pedig az egész alaprajz új megoldást követel.“ A kocsiközlekedést lebonyolítani nem tudja, de éppen 341.285 koronával drágább annál a tervnél, a melyben ezek a hiányok nincsenek!

*

Milyen legyen a zsidó templom architektúrája? A keletieség hangsúlyozása? Önök szerint még nyílt kérdés. Az én „naturalisztikus formáim a pálma, eszrog Önöknek csak szimbolikus értékűek“.

Én azt akarom, hogy templomunk a zsidóság, a zsidó vallás symboluma legyen! Mint a csúcsíves katedrális a katolikusoknál. Így érezte ezt Suger apát óta minden középkori építő művész. Így érezzük ezt ma — zsidó művészek. De azt is akarjuk, hogy ezt valláskülönbőség nélkül megérezze mindenki, amiként Dávid király szoltáraiban is egyaránt gyönyörködik keresztény, zsidó.

Titus császár diadalívének egyik reliefjén római zsoldos katonák vállon hordják a szétdőlt jeruzsálemi nagy templom kincseit. A zsákmányt. Közöttük a leggyönyörűbb *Menóra*, mit művész keze eddig alkotott. Amikor megláttam ezt a hétkarú gyertyatartót, megdöbbant a szívem!

Szemem csillogott az örömtől. Menóra! A világosság symboluma, amelyet a zsidók gyújtottak meg először, mikor megajándékozták az emberiséget az egy Isten magasztos fogalmával. És én újra gyermek lettem. Péntek este volt. Meghajtott fővel, vágyó érzéssel áhitoztam az ősz rabbinus áldó keze után!

Ez uram a symbolum! Az érzésnek, hitnek, az alkotó művész lelkén keresztül való kifejezése szóban, kőben vagy rajzban. Amit megérez és megért mindenki! Amit Önök is íme megértettek. A pálmaágak friss illatából a törvényadás magasztos ünnepét! Sőt még a keleti hangulatot, keletnek báját is! Miért ne. Hiszen először magyarok vagyunk, azután zsidók. Így kétszeresen szívünkhöz nőttek keletnek gyönyörű formái. És ha Önök ezt már a papíron megérezték, akkor jól vagyunk. Mert akkor annak minden kövéből a zsidóság szelleme, lelke szólna, mely a Titus zsarnokságából is örök életre kelt... A Menóra...

*

A bírálatok végén igen helyesen egybefoglalják az urak azokat a gondolatokat, melyeket e templom tervezésekor követni kellene. És itt megint azt látom, hogy éppen önök azok, akik ezeket a helyes gondolatokat nem követik.

Azt mondják, hogy az legyen okvetetlenül a vezér elv, hogy a templom főhomlokzata „*alacsony oldalszárnyakkal*“ ellátva lezárja a Krisztina-körutat. De hiszen ezt én is vallom, tessék a műleírásomat elolvasni és tessék az idecsatolt terveket megnézni. Nem zárom-e én le teljeségében a krisztinakörúti frontot *alacsony oldalszárnyakkal*? De megcsinálta ezt Porgesz kollegám is szintén igen szépen.

De önök ezt a helyes theoriát egyenesen rosszul értelmezik, mikor ráhúzzák egy olyan tervre, ahol nem „alacsony oldalszárnyak“, hanem egy- és kétemeletes épülettömbök állanak, amelyek nem emelik, de akadályozzák a templom érvényesülését.

Végül „nyomatékkal“ hangsúlyozzák, hogy a terepkülönbözetek kiegyenlítése révén a bérház a templommal kellő összhangba hozassák, hogy annak sem a tömege, sem az architektúrája ne nyomja a templomot. Amikor ezt olvasom, nem tudom elhinni, hogy ezt a mondatot ugyanaz a bíráló bizottság fogalmazta, amely az én tervemet olyan kegyetlenül megbíráta. Hiszen nálam a terepkiegyenlítés, a bérház és templom összhangba hozatala is megvan, sőt kénytelen-kelletlen el is ismerték, csak hogy — állítólag — elvettem a templom méreteiből! Ami mint látni méltóztatott, nem fődí a valóságot. Sőt az ellenkezője az igaz!

*

Az elmondottakból könnyen kihámozható, vajjon miért is volt ez a tervpályázat immáron kétszer egymásután meddő. És mi, vagy ki ennek az oka?

A bíráló bizottság építész tagjai évenként változtak. A programot alig ismerik, az előbbeni pályázatok előzményeiről fogalmuk sincs. Ellenben a tervek láttára előállnak „eszmékkal“. A bizottság előadója, aki a programokat csinálja, aki részt vett az eddigi tervpályázatok megbírálásában, ismeri az ott kialakult véleményeket, hivatva lett volna ezek fölött örködni és az ezekkel ellentétes, pláne rossz eszméket visszautasítani...

Ahol tehát ötletszerűen felvetett eszmékkal szemben se program, se jurydöntések nem érvényesek, ahol ma az lett érték, ami tegnapelőtt értéktelen volt, ahol ma senkinek sem kell az, amiért tegnap lelkesedtek: akkor engedelmet kérek, ott ne az építészeket büntessék.

Mert az immáron teljesen világos, hogy a pályázat nem meddő! Még kevésbé a pályázók. Ezek az itt közölt tervek bizonyítékai ennek. Hanem igenis meddő a jury és annak a munkája. Mert hiányzik belőle az a kapocs, mely a hitközséget, a programot és az eddigi eredményeket a külső, mindig változó szakértőkhöz hozzáfűzze. Ötletek után pedig nem szabad terveket bírálni. Itt a punctum saliens!

*