



A Vár délről

A Vár szerepe Budapest városképében

DR. BORSOS BÉLA—POGÁNY FRIGYES

Új, szocialista fővárosunk felépítése egyre nagyobb lendülettel folyik. A fővárost felszabadító harcok rombolásai és a hatalmas méretű gazdasági feladatok egyaránt új városkép kialakításának tevékeny részesévé avatják a jelen építészgenerációját. A Vár döntő fontosságú szerepe az új budapesti városképben mindenki előtt többé-kevésbé tudatos. E fontos szerep tisztázásához, mely mindinkább magárvonja a közérdeklődést, az ezzel kapcsolatos egyes problémakörök élesebb megvilágításához szeretne a tanulmány valamivel hozzájárulni.

A Vár uralkodó szerepe a városképben részben topográfiai helyzetének, részben évszázadok alatt kialakult szerepkörének, mint tartalmi lényegének következménye. Hogy az esztétikai problémák mereven formalisztikus kezelését elkerülhessük, meg kell ismerkednünk e tartalmi lényeggel. Hiszen a Vár építészeti együttesének művészi értéke nem más, mint e tartalom esztétikai értelemben vett kifejeződése, még pedig a szemlélet összes lehetőségeiben. (Külső és belső városkép.)

E tartalmi lényeg fokozatosan alakult ki s nyert mind gazdagabb és sokrétűbb létet a Vár viszontagságos, az ország életével elválaszthatatlanul összefonódó története során. E történet mindnyájunk előtt ismert, inkább csak emlékeztetőül utalunk tehát egyes főbb mozzanataira. Azokra, amelyek az esztétikai értelemben vett kifejezés szempontjából lényegesek.

A Vár megalapítása után rövidesen vezető szerepet kapott jelenlegi fővárosunk helyén fennállott települések között. Nem sokkal alapítása után a főváros területén lévő egész, most már térbelileg éppen a Vár által szervezett település-komplexum, országos fővárossá emelkedett. Kétségtelen, hogy ezt leginkább a Várnak, mint újonnan alakított uralkodói székhelynek köszönhetette.

A Várnak az országos kormányzatra gyakorolt döntő befolyása ezután az egész középkoron át változatlanul fennállott, egészen az 1541-ben bekövetkezett török foglalásig. E befolyás kiterjedt a nemzeti élet úgyszólván minden területére, a gazdasági, politikai és kulturális életre egyaránt. Középpont volt mégpedig nemcsak a szó eredeti helyszerű értelmezésében, hanem funkcionális és dinamikai szempontból is. Nemcsak a főváros helyezkedett el az országos terület középpontjában, nemcsak a Vár feküdt e városterületen belül centrálisan, hanem ide futottak össze az országos kormányzat szálai. Itt lüktetett a legerőteljesebben a gazdasági és kereskedelmi élet, itt virágzott a legjellemzőbb és legmagyarabb kultúra, s innen sugárzott szét a legtávolabbi peremvidékekig.

Az országos főhatalom birtokáért folytatott küzdelmek során a vetélkedők mindenekelőtt a budai várat igyekeztek megszerezni, mert csak ezután érezhették magukat biztosan a helyükön. Hosszú, nyugodt uralmi periódusokban pedig a Vár volt az az erőközpont, ahonnan az irányítást és az erőimpulzusokat várta és kapta a távolabbi peremvidék.

A centrális helyzetet a török hódoltság másfél évszázada sem tudta megváltoztatni. A budai vár lett a hódoltsági terület fővárosa

és középpontja politikai, gazdasági és hadászati téren egyaránt. A Várban tartották székhelyüket a budai pasák, a szultán hatalmának magyarországi képviselői. Tehát a Várnak már a középkorban kialakult eredeti szimbólikus tartalmához hasonló jellege megmaradt a magyarországi törökség és a hódoltsági terület számára is. E szimbólikus tartalmat később ki is bővítették, hozzákötve az időnként megisméltendő keresztény ostromok alatt tanúsított, sokszor heroikusan elszánt ellenállás és a falak védelmében kiontott hősök vérének emlékét. Mindenesetre a hódoltság vége felé a törökök előtt is világos volt, hogy a Vár és az ország birtoklása egyet jelent, az első az utóbbinak elengedhetetlen feltétele. Ez magyarázza csak azt a példátlanul szívós és hősiességű harcokat, amelyekkel 1686-ban a Vár helyőrsége minden talpalattnyi földet védelmezett. Nem homályosult ez el soha az európai köztudatban sem. Csak így érthető az a hatalmas arányú felkészülés, amely az 1686-os felszabadító ostromot megelőzte, az a feszült érdeklődés, amely annak eseményeit kísérte és az az ünneplés, amely annak győzelmes befejezését Európaszerte követte. Ez esemény kirezgéseit nyomom követhetjük az európai barokk irodalomban, képzőművészetben, sőt még a zenében is.

A barokk idő az első fővárosunk és a Vár életében, amelyben szerepük nem felel meg az előző évszázadok által felhalmozott és hozzájuk fűzött szimbólikus értelmű eszmei tartalomnak. Ennek az oka, hogy a Habsburg-ház nagyon is tisztában volt Budának a nemzet életében elfoglalt szerepével, jelentőségével és azt erőszakos úton háttérbe igyekezett szorítani, nehogy a magyar elkülönülési törekvések kifejeződési középpontot találhassanak benne. Ezért tették meg Pozsonyt országos fővárossá, ezért igyekeztek azt még a XIX. század elején is ebben az erőszakolt szerepkörben megtartani. E reakcionárius törekvések azonban eleve sikertelenségre voltak ítélve. Sikertelenségre ítélték őket azok az objektív adottságok, földrajzi, gazdasági tények, amelyek a Várat szükségszerűen tették és teszik országos középponttá. A nemzeti fellendülés és a legújabb kor tehát ezért adta vissza ismét a Várnak rendeltetését és a funkció csak kitöltötte eredeti kereteit.

Főváros és Vár nemcsak az országos terület középpontjában fekszenek, hanem az ország különböző jellegű területeinek érintkezési pontján is. Itt találkoznak hegyvidék és síkvidék, különböző mezőgazdasági művelési területek, különböző gazdasági és kereskedelmi vidékek. Ezek között végbemenő kicserélődési folyamatok természetesen a fővárosban játszódtak le mindig.

Etnográfiai szempontból is határzónára esnek különösen a barokk kortól kezdve, amikortól a Dunántúl kevert lakosságú területei érintkeznek itt az Alföld zárt magyar településeivel.

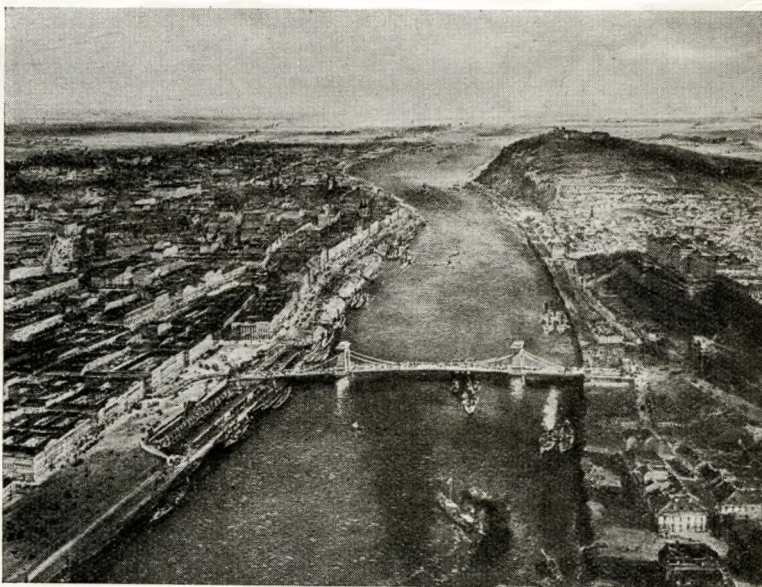
Megtaláljuk e határjellegzetes kulturális síkon is. Nem tartozik a Vár sem Nyugat-Magyarország, vagy a Felvidék németjellegű, sem az Alföld magyar, sem a Tiszántúl és Erdély egyéni jellegzetességű típusai közé.



Hallart: A Vár északról a XVII. század végén



A Vár a pesti belvárosi Dunapartról a XIX. század elején



Rudolf Alt: A Vár madártávlatból a XIX. század közepén



A Vár látképe a cinkota—gödöllői dombokról 1840 körül

Éppen e minden szempontból határozónára települtség kedvezett legjobban a központi jelleg kifejlődésének. Így fejlődhetett csak ki olyan város és annak középpontjaként olyan vár, amely az ellentétes erőket kiegyensúlyozva, minden irányban egyenlő vonzást fejtett ki, s amelyet egyenlően érezhetett sajátjának az ország minden lakosa.

Már a korai időkben Róbert Károly, Nagy Lajos, de még inkább később Mátyás uralkodása alatt határozott jeleit látjuk annak, hogy a Vár vezetőszerpe a magyar nép széles rétegeiben tudatosává vált. E gondolat oly mélyen és erősen gyökerezett meg a nemzeti öntudat mélyén, hogy a Vár a maga kézzelfogható valóságában, építészeti megjelenésében már a középkor folyamán lassan szimbóliummá vált. Szimbolikus megjelenése mögött a gazdasági egymásrautaltság, nemzeti egység, közös származás, közös mult és jövő, a jelen sorsközösségének nagy gondolata rejtőzött. Megállapíthatjuk, hogy éppen a gazdasági egymásrautaltság, közös származás és nyelv tudatából eredően bizonyos értelemben sajátjuknak tekintették a feudális társadalom legnyomottabb osztályai is. Erősítették e tényt a nagy és korukban haladó szellemű királyok, Nagy Lajos és Mátyás uralma. A feudális társadalom elnyomottjai ilyenkor feszült várakozással fordultak a Vár bástyái felé, ahonnan sorsuk jobbrafordulását remélték. Ezekben az időkben a Vár eredeti szimbolikus eszmei tartalma új színnel, a haladás gondolatával gazdagodik. Nem változtat ezen az sem, hogy e várakozás a legtöbbször nem végződött az óhajtott eredménnyel, s még kevésbé az, hogy időnként éppen a Vár erődítményei szolgálták a népelnyomó, idegen érdekeket szolgáló reakciós erőket képviselő hatalom bűvőhelyéül. (Pl. V. László uralkodása alatt, vagy a Bach korszakban). A nemzet haladóbb részének tudatában a Vár ezekben az időkben is megmaradt, évszázadok során át kialakult eredeti, szimbolikus értelmezésében, s e gondolat csak fokozta a bitorló elleni gyűlöletet, hatványozta uralmának megdöntésére a népi erők összefogását. A reakciós erők uralma egyébként sem járult hozzá jelentősen a Vár építészeti együttesének alakításához, nem hagyott maga után a városképben jelentős emléket.

A Vár vezetőszerpe a nemzeti életben kifejezésre jut ez életre döntő fontosságú események sorozatának nagyszerű és a Várral állandóan szorosan kapcsolódó kontinuitásában. A tatárjárástól a legújabb korig, Mátyás korától a fővárost felszabadító ostrom, Várban lejátszódó utolsó döntő pillanatáig sehol nincsen e kontinuitásban hézag. Egyedülálló ebben a Vár az egész országban. Az övéhez hasonló életfolytonosságot egyetlen más városunk vagy várunk sem mondhat magáénak. Esztergom, Székesfehérvár vagy Visegrád köveihez történetünknek csak egy-egy hosszabb vagy rövidebb eseménysorát köthetjük, a budai vár életének állandó töretlen folyamatosága nélkül. Különbözik is legtöbbször, egykor fontos várunk ma már csak rom, élet és tartalom nélkül.

E folyamatosság a Várban nemcsak a történelemben van meg, hanem a kézzelfogható materiális valóság, a művészeti értékek világában is. A nemzetéletet alakító döntő események, a jellemző nagy történelmi korok mind ráütötték bélyegüket a Vár építészeti együttesének arculatára. Még pedig — s ez igen fontos — körülbelül egyenlő erővel. Ismerünk városokat, amelyek döntően középkori jellegűek, mint Nürnberg, vagy barokk megjelenésűek, mint Drezda. A budai várnál nehéz lenne bármely stílus túlsúlyát megjelölni. Minden esetben igazságtalanok lennénk a többivel szemben. A különböző történelmi stílusok keverődése nemcsak a város egészén, hanem az azt alkotó épületekben is az egyes műemléki egységeket is jellemző sajátágként jelenik meg. A nagy egész, az erődítmények és különösen a városalaprajz szívesen őrzik a középkori adottságokat, de közelebről szemlélve a részleteket, kibontakozik előttünk az egész várostörténet. Nem egy nagy műemléki értékű épületet találunk, amely hiánytalanul magán viseli a Vár minden építészeti korszakának emlékét, mégpedig harmonikus egységbe olvasztva. E harmoniát megtaláljuk a műemléki egységekből kialakuló nagy együttesen, a városkép egészében. Szinte történelmi stílusok feletti uralkodóstílusnak, egyedi várstílusnak nevezhetnénk ezt, amelynek a stílusok és történelmi korok lerakódásainak megszakítatlan láncolatának egybeolvadását köszönhetjük. A továbbiakban ennek elemzését kíséreljük meg.

A történelmi folyamat láncolatának megszakíthatatlan időbeli egymásutánja, mint a szívesen egymáratelepülő, egymást át-összővő rétegek térbeli egymásmellettsége vagy egymásfölöttisége jelenik meg előttünk. E konglomerátumszerű keverődés szuggesztív erővel érzékelteti a városi élet és az egyes épületek életének állandó folyamatoságát. Élő szervezethez, hatalmas ösfához hasonlíthatnánk sok budai profán épületet, amely gyökereivel még a középkorba nyúlik. Hatalmas törzsének elágazásaiból leolvasható a barokk, az új hajtások pedig ma is az életről beszélnek rajta. Természetes, hogy e házaknál a helyreállításhoz is számolniuk kell ezzel az adottsággal. A folyamatosságának és szuggesztív érzékítését mindenképp meg kell őrizni. Minden házzal, mint élő szervezettel kell számolni. Az élőző hasonlattal élve, e fáról egy kor hajtásait sem szabad lenyesni, merev esztétikai sémák vagy purista restaurációs elvek kedvéért. Akár az egyes műemlékek helyreállításánál, akár a Vár egészének rendezésénél, mindig e különleges értéknek a történelmi folyamat állandóságának, életteljességének megőrzése az elsőrendű feladat.

A főváros egyedülálló esztétikai hatásának magyarázatát táj és város, természet és emberi alkotás harmonikus kapcsolatában találja. Az egyes értéktényezők itt nem csupán összeadódnak, hanem megsokszorozzák, hatványozzák egymást. Táj és város kapcsolata fővárosunk esetében azért volt tökéletes, mert a Vár a főváros morfológiai és eszmei súlypontja arra a területre esik, amelyet



Maier—Mansfeld: A keleti várlejtő 1777-ben

a felszín alakulása — mint elsöleges adottság — erre szükségszerűen kijelöl. A tájszépség és a város súlypontja egybeesnek, a szélső lehetőségig felfokozva egymás esztétikai hatását.

Fővárosunk területének és közvetlen környezetének tájszépsége két lényeges tényező összhatásától függ. Ezek: a budai hegység és a Duna folyam. A Duna fővárosunk északi határához több ágban, szigeteket, zátonyokat közrefogva, szélesen elterpeszkedve érkezik. A város területén belül mindjobban összeszűkül, a városközpontban erős ívben kanyarodva öleli át a belváros területét, majd a Gellérthegy alatt fokozatosan szélesedve és ágakra bomolva, előbbi terpeszkedő jellegét veszi ismét fel. A hegységet közepes magas ágú (150—500 m) hegyek és völgyvonalatok alkotják, amely utóbbiak közül az Ördögárok völgye, a belvárosi kanyarral szemben a Várhegy alatt fut ki a Dunapartra. A hegyformációk enyhe lejtésűek, körvonalaik lágyan, rugalmasan rajzolódnak a jobbparti horizontra. Hiányzik belőlük a szakadozott, barátság-talanul zord hegyvidéki jelleg. Közöttük nagy, zárt térélményeket nyújtó tektonikus terek alakulnak ki. A fővárostól északra a hegység és a szélesen terpeszkedő folyam között lapályos terület húzódik. A folyam belvárosi szűkülete fölött a hegyek egészen a vízpartig nyomulnak előre. (Rózsadomb, József-hegy, Ferenc-hegy). Ezután hatalmas ívet alkotva a Duna szűkülete alsó végpontján a Gellérthegyben ismét visszatérnek, s szinte a víz fölé tornyosulnak, nagyszerű feszültségben robbantva ki a hatalmas folyam és hegység ellentétét.

Távolabb a hegyek délfelé eltávolodnak a folyamtól, s helyüket az Óbuda feletti parthoz hasonló lapály foglalja el. Az említett hegyek által formált nagy ív és a Duna-kanyar között elterülő terület közepéből emelkedik ki magánosan a Várhegy. A hegykoszorútól mindenütt völgy, illetőleg a Vérmező síksága választja el. Ezért érezzük oly exponáltan centrálisnak a hegy-gyűrű középpontjára helyezett Várhegy megjelenését. A hegység által körülzárt medencében úszó hatalmas kötutajhoz vagy hajótesthez hasonlít, amint ezt már annak idején Evlia Celebi is észrevette és találóan „Oszmánli gályához” hasonlította. E központi helyzetéből adódik egyrészt az, hogy a hegykoszorú lejtőiről (Szabadsághegy, Rózsadomb, Sashegy, Gellért-hegy) kitűnően érvényesül s a Duna felé magasodó tömege foglalja el a látókép középpontját. Másrészt a Várhegy nyugati pereméről (Bástya sétány) felejtetlen körkép gyanánt bontakozik ki a környező hegység nyugalmas íve, hatalmas zárt tektonikus tér élményét nyújtva, előtér gyanánt.

Ennyiben koncentrálna a tájszépség középpontját a hegység alakulása a Várhegyre, de még fokozottabb ebben a Duna szerepe. Ahhoz, hogy folyó és várostest esztétikai hatásban harmonikusan kapcsolódhassanak, szükséges, hogy mindkettő megtartsa eredeti jellegét. A folyamnak mint monumentális táji elemnek megfelelően kell érvényesülnie a város háztömegeinek szorításában is. A városnak pedig nem szabad két részre szakadnia, hanem a városias élménynek folyóparton is intenzíven és meggyőzően kell hatnia. Ezek elsősorban méreték, lépték kérdései. A folyó szélességének és a folyópartokat szegélyező beépítés átlagos magasságának, s e kettő viszonyának függvényei. Ha a folyó szélessége kicsi, és a szegélyező beépítés térfalai viszonylag magasak, a városias hatás intenzív. Ha a folyó szélessége növekszik, a táj egyre erőteljesebben szól bele az összhatásba, de még mindig megmaradhat a városias hatás. A szélesség azonban nem növekedhet korlátlanul, az esztétikai hatás károsodása nélkül. A maximális szélesség határa az a méret, amelynél az egyik partról a másik part épületei még kielégítő látószög alatt érvényesülnek. Ha e határt a folyam méretei túllépik, a városias hatás egyszerre szét szakad, a szemlélőre hat a monumentális táj, de nem érzi magát többé egyidejűleg világvárosi környezetben is. E határ tehát egyben az esztétikai optimumot is jelenti, amelynél a világvárosi hatás teljes érintetlensége mellett a táj monumentalitása a szélső lehetőségig feszítve maximális hatásfokkal jelentkezik.

Ez az optimális határhelyzet érvényesül a fővárosi dunapart esetében a Margitsziget déli csúcsa és a Gellérthegy közötti szakaszon. A 330-tól 550 m között változó szélességű dunaparttól a a szegélyező épületek a legkedvezőbb adottságok mellett szemlélhetők. A pesti partról pedig legteljesebb pompájában emelkedik ki a Várhegy, amely e kedvező folyamszakasznak is éppen a közepére esik.

Fővárosunk esetében egy különösen szerencsés véletlen fokozza még a Duna e keskeny szakaszának zárt esztétikai hatását. Ez a folyó erős ívelése. A Várhegy a konkáv jobboldali partvonal mögé kerül, mégpedig az ívelt rész közepére. Ugyanakkor az ív kezdő- és végpontjait a hegykoszorú említett, víz felé tornyosuló végződései (Rózsadomb, Gellérthegy) jelölik ki. A konkáv budai ív és a fölé emelkedő Várhegyre a pesti oldalról sokkal kedvezőbb a rálátás, mintha a Duna e szakasza egyenes volna. A budai partvonalnak így sokkal hosszabb szakasza tekinthető át, úgy hogy a szegélyező architektónikus tömegek is kedvezően érvényrejutnak. A Duna e szakasza éppen az ívelés miatt szinte zárt medencének hat. Különösen szépen zárja a folyót a Gellérthegy, amely a pesti Dunapart lipótvárosi szakaszáról szinte a pesti lapály felé látszik átívelni, s kitűnő kulisszát alkot a Várhegy mögött.

Végül foglalkoznunk kell a pesti oldal domborzati viszonyai-val, mert ezek is lényeges okozói annak, hogy a Várhegy központi helyzetet foglal el a főváros táji keretében. A pesti oldal csak felületesen szemlélő előtt tűnik fel síkságnak, tulajdonképpen a Duna-kanyar által közrezárt belvárosi lapálytól mint középponttól sugárirányban távolodva lassan, de egyenletesen emelkedik és a Cinkota—Gödöllő-i domboknál már megközelíti a Gellérthegy magasságát. Hatalmas méretű amphitheatrumszerű nézőteréhez hasonlíthatnánk e talajalakulást, amelynek legmélyebb pontja a belvárosi lapály és a Duna elkeskenyedő ívelt szakasza. A jobbpart mintha e hatalmas amphitheatrumszerű színpada volna a budai hegykoszorú kulisszáival lezárva. E színpad előterének középpontjában emelkedik a Várhegy.

A felszín ilyen alakulásának két fontos következménye van:

Először: A budai hegyek lejtőiről a pesti oldal felé tekintve, a szemhatár lényegesen nagyobb távolságra húzódik ki, mintha a balpart sík volna. Kizárólag e körülmény következtében válik lehetővé az óriási kiterjedésű világváros teljességének egyidejű, egy nézőpontból való áttekintése. Sík balpart esetében a város pereme a legmagasabb hegyekről, János- vagy Szabadsághegyről nézve is a szemhatáron kívül esnék. Míg így tiszta időben már a Várhegy keleti bástyasétányairól az egész város egyszerre áttekinthető.

Másodsor: a balpartról közeledve Pest felé (a Kerepesi-úton vagy Gödöllő felől) a város felé emelkedő budai hegyek előtt exponáltan központian emelkedik s domináló szerepet kap a Várhegy táblája.

Ezek a főváros táji keretének adottságai. Megállapíthatjuk, hogy szükségszerű következetességgel jelölik ki a tájszépség gyújtópontját a Várhegyet. Láttuk, hogy a Vár, mint történelmi városalakulat, a főváros, az ország szíve, szimbolikus jelentőségűvé magasodott központja. Felismertük azt, hogy fővárosunk szépsége táj és város kapcsolatának harmóniájában, igazságában keresendő. Ezekután világos, hogy fővárosunk főként azért emelkedhetett a világ legszebb városai közé, a Vár mint eszmei középpont és mint városalakulat, a Várhegyre mint a tájszépség gyújtópontjára települt, s azzal szervesen összeforrott. A Várhegy beépítése előtt a táj és város kapcsolata nem volt teljes és harmonikus. A római, vagy kora középkori város súlyponti részei a táji keret peremére estek, beépítetlenül hagyva a természetes középpontot. A keletkezett városkép tehát centrifugális volt. Csak a Várhegy beépítésével született meg esztétikai értelemben Budapest, mint a világ egyik



A Vár rézmetszetű térképe 1810-ből jól érzékelteti a városalaprajzot

legszebb városa, mint önmagában zárt oszthatatlan egység, vagyis műalkotás. Ez teszi az alapítás tényét a fővárosi városkép történetének kutatója számára oly döntő jelentőségűvé. Azóta szervezte és szervezi ma is a Várhegy a főváros egyes részeit esztétikai egységgé. Ezért kell megmaradnia a jövőben is mindig és szükségszerűen döntő jelentőségű esztétikai súlypontnak, amellyel a táji adottságokat tárgyilagosan figyelembevevő emberi létesítmény nem versenyezhet.

*

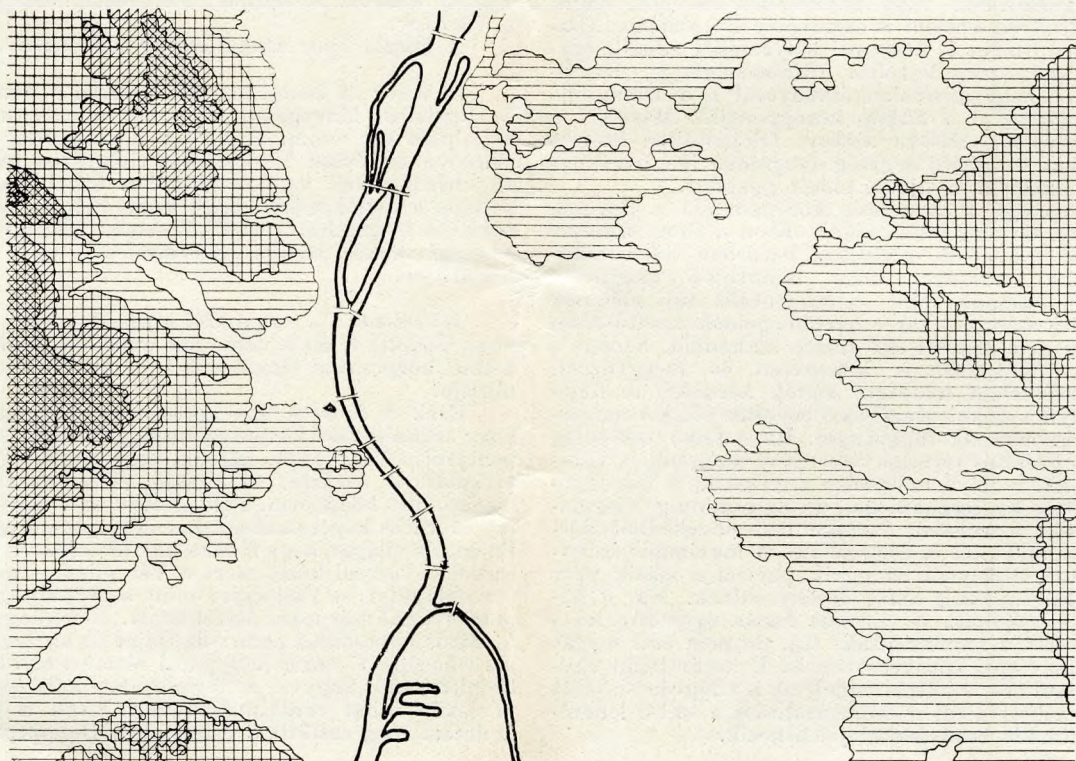
Vizsgáljuk meg közelebről és részletesebben táj és város kapcsolatának megvalósítását, annak törvényszerűségeit. Milyen szerepet játszik a Várhegyre települt építészeti együttes a városkép egészében, a várossziluettben? — Hogyan fokozzák fel táj és város egymás hatását a lehetőségek szélső határáig? Melyek azok a történelem folyamán kialakult sajátosságok, amelyeket a jövőnek is érdemes, sőt szükségszerűen tiszteletben is kell tartania.

Vizsgáljuk először a Várat a maga egészében mint zárt város-egységet úgy, ahogyan nagy távolságból a budai hegység kilátópontjairól vagy a balparti városperemről tűnik elénk egységes

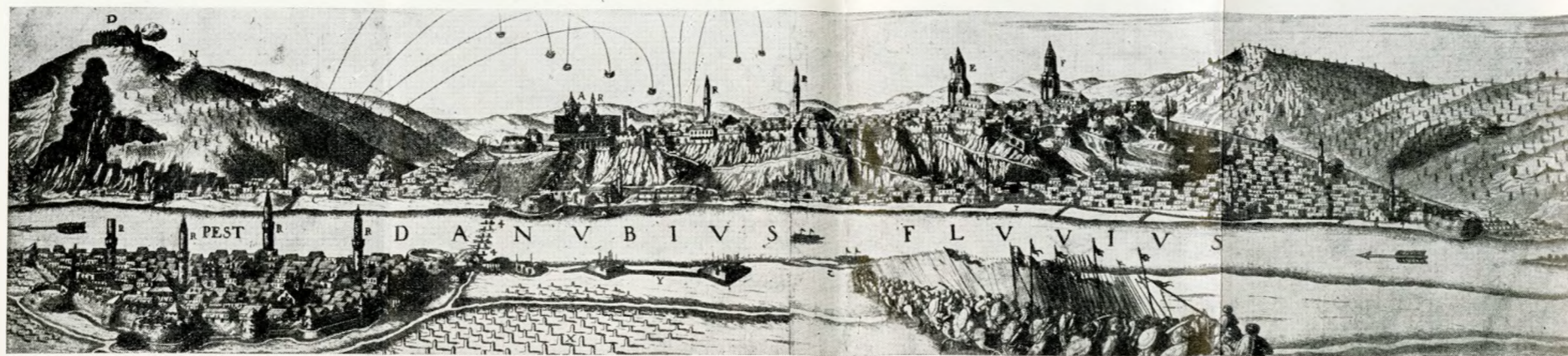
tömegnek összefoglalva, jellemző sziluettjével lezárva, a részletek differenciáltsága nélkül.

Ami először feltűnik, az a hegy és a rátelepült város tökéletes összeforrottsága. A bástyák önmagába visszatérő gyűrűje egységesen szorítja abroncsába a királyi vár hatalmas architektonikus tömegeit és a polgári várost. Minden törésével, esetlegességével pontosan követi a Várhegyi platót borító mészkőlepleny szélét. Szinte elmosódik a határ, ahol megszűnnek a meredek lejtők, s belőlük kinőnek a lendületüket tovább folytató egyszerű tagolatlan, tektonikusan komoly bástyafalak. A természet alakította itt a várost, s a város segíti a természeti adottságok maradéktalan esztétikai kifejeződését, tudatossá válását. A városkontúrok élesek, határozottak, s méginkább azok voltak a múltban, amikor a lejtőkön védelmi okokból és meredekségük miatt, úgyszólván semmi beépítés nem volt. A XVIII. századi metszetek pl. még növényzetet sem nagyon tüntetnek fel a sima gyeppel borított lejtőkön. A funkcióban és tartalomban minden más városrésztől különböző, önálló egység különállása, elhatároltsága jut ebben külső kifejezésre. A jövőben is meg kell akadályozni a várlejtők erősebb beépítését, sőt egyes túldimenzionált épületek magasságát feltétlenül csökkenteni kell.

A Vár elhelyezkedése a táji keretben. (Sematikus ábrázolás)



A BUDAI VÁR LÁTKÉPÉNEK VÁLTOZÁSAI SZÁZADOK FOLYAMÁN



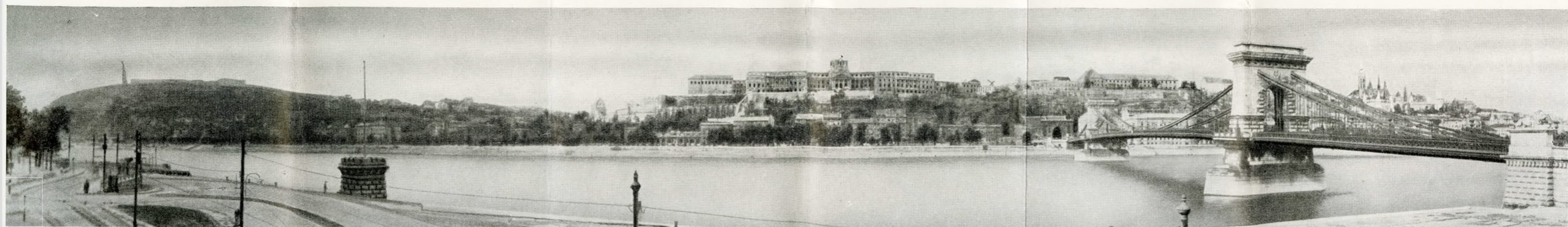
1. kép:
XVII. század (Hallart L. N. W. — Wening 1684)



2. kép:
XVIII. század (Mikoviny — Smuzer 1737)

3. kép:
XIX. század vége

4. kép:
XX. század (1953)



1. A vár török hódoltság alatti állapotát tünteti fel Hallart Wening metszete, amely közvetlenül a felszabadító ostrom megindulása előtt készült. Jellemző erővel érvényesül rajta a gótikus keleti keverékváros, középkori templomtornyok és minaretek magasbatörő vonalai által csipkézett sziluettjével. Jól látszik a várlejtők beépítetlen, kopár volta. Alájuk simulnak a Víziváros és Tabán apró házai, mintegy kiemelve a hegy és az általa hordozott építészeti együttes városképet domináló jellegét.

2. A barokk városkép kibontakozásának kezdetét idézi Mikoviny és Smuzer, Bél Mátyásnak művészen megjelent vedutája. Az első nagy látkép, amely fényképszerű hűségével és realitásával hat. A horizontális és vertikális méretek a valóságnak megfelelően aránylanak egymáshoz, ellentétben a megelőző metszetek vertikális irányban többé-kevésbé túlzott ábrázolásaival. Az erődítmények lábától kopár lejtők indulnak, amelyekről helyenként még a növényzet is hiányzik. A középkori és törökkori sziluett csipkésítésége csökken valamit, a karsú minaretek vertikálisait itt-ott nagyobb barokk középületek tetőgerinceinek nyugott horizontálisai váltják fel. A vízivárosi lapály apró házai között is feltűnik már helyenként egy-egy kimagasló építészeti tömeg.

3. Az 1890 körül készült fénykép még az ormótlan spekulációs épületektől elcsúfítatlan állapotában ábrázolja a Várhegyet. A királyi vár Hausmann-féle átalakítása még nem kezdődött meg. Áll a Zeughaus masszív tömbje, s régi formájában látjuk a Mátyás-templom tornyát is. A Dunapartot már magas beépítés szegélyezi s erősen beleszól a látképbe a Lánchíd.

4. A mindnyájunk által jól ismert képet tárja fel az 1953-ból származó fénykép. Az előző látképpel összehasonlítva, szembeszökően jelentkezik a megrongált királyi vár hatalmas építészeti tömege, s lényeges változást jelent a Clark Ádám-térről délre eső dunaparti szakaszt szegélyező épületek pusztulása által előállított új helyzet.



A Vár délről

Az egyenes, horizontális vonalakkal záródó bástyák irányában magasodó épületek tetői a hegy felé jellegzetesen csipkézett sziluettet rajzolnak. Míg fővárosunkra általában a horizontalitás jellemző, addig az alapját alkotó hegygel összenőtt Vár csipkézett sziluettje a várostest távolabbi részeiből szemlélve, határozottan vertikális hangsúlyként jelentkezik. (Nem áll ezzel ellentétben az, hogy a Vár belsejében, annak utcáin és terein ismét a horizontalitás a szélesen terpeszkedés uralkodik, mint jellemző belső városképi sajátosság.) A vári sziluett vertikálisitása a multon alapul, sőt a multban sokkal erősebb volt, mint ma. A középkorban a „friss palota” egész toronyerdejéhez a polgári várban legalább 8–10 magasba szökő gótikus torony csatlakotott. A török uralom alatt, a vertiká-

litást még fokozó, szinte egydimenziós karsú testű minaretek váltották fel ezeket. E magasbatörő csipkézetttségben, mint az alaprajzi kontúrok vonalvezetésében is, a természeti adottságokhoz való idomulásnak, a táj plasztikájának architektonikus tömegekkel, a várostesttel való fokozott érvényre juttatásának ösztönös megérzésen alapuló, helyes törekvése nyilvánul meg. Az egészséges városmorfológiai fejlődés ugyanis nem akadályozza meg a domborzat változatos alakulása által nyújtott tektonikus tömeg és tér-élmények kialakulását, hanem ellenkezőleg, fokozza, elősegíti azt. Nem bontja meg nagy építészeti tömegekkel a tektonikus formák egyensúlyát. Nem torlaszolja el velük a völgyeket, hanem a magaslati pontokra építve őket, hangsúlyozottan emeli velük ki a táj

A Vár a belvárosi dunapartról





A nyugati vár lejtő a XIX. század végén

karakterét. (Ezért ártott az utóbbi évek építkezései közül a Várnak oly sokat a tabáni katlant szétszakító Bethlen-udvar, vagy a Dunaparra épített pontház ormótlan tömege.) A Várhegy, amelyet a természeti adottságok szükségszerűen emeltek a tájszépség döntő fontosságú tényezőjévé, főként csipkézten magasbatörő, erősen vertikális jellegű architektónikus tömegekkel tölti be igazán rendeltetését. A Vár hatalmas építészeti tömegének elhelyezésére nem is lehetett volna jobb helyet találni, mint a város természetes súlypontjában a Várhegynek a Duna fölé emelkedő déli fokát. A jövő városfejlesztésének is ragaszkodnia kell a csipkésen magasba törő vertikális jellegű vári sziluett megtartásához. Ezért tartozik feltétlenül hozzá a Vár képéhez a három fő vertikális hangsúly, az egykori királyi Vár kupolája, a Budavári főtemplom és Mária Magdolna egyházának egykori, jelenleg restaurált tornya.

A Vár magasbatörő jellege annál jobban érvényre jut, minél inkább horizontális beépítésűek az előtereit alkotó vízvárosi lapály és a tabáni katlan. A mult városképében e téren nem is volt baj. A Tabán kisméretű földszintes házak tömkelegéből állott, s a beépítés a Vízvárosban sem lépte túl az egy emeletet. A vízvárosi vagy tabáni gotikus tornyok, vagy törökkori minaretek nem veszélyeztették az elővárosok e horizontális hatását. Rendkívül karesú testük ugyanis szinte egyszemlényi lévén, nem bontotta szét a tabáni vagy a vízvárosi medencék monumentális tektonikus térhatását, mint azt ma a szerencsétlen arányú dunaparti pontház vagy a Bethlen-udvar teszi. A középkori tornyok vagy minaretek által rövid darabon megszakított hegygerincek vonalát mögöttük a képzelet könnyen egészíthette ki. Ugyanezt tapasztalhatjuk ma a Szent Anna-templom, vagy az Erzsébet-apácák templomának nagy műemléki értékű tornyainál is, amelyeknek vertikális hangsúlyaival a barokk kor gazdagította a városképet. A Szent Anna-templom kettős tornyának a vári körvonalban egyébként is jelentős szerepe van. Ott tör ugyanis a magasba, ahol a Várhegy sziluettje a lapályba simul, így tehát e mozgalmass körvonal északi végpontját zárja le és hangsúlyozza ki erőteljesen.

*

Nemcsak a Vár egészének külső képét jellemzi a táji keretbe való szerves és tökéletes illeszkedés. A természeti adottságok alakították döntően a Vár belső szerkezetét, alaprajzi struktúráját és ebből adódóan a belső városképet is — a legapróbb részletekig.

Nem nyújthatjuk e szűk keretekben a belső városkép kialakulásának történetét, még kevésbé az egyes korokra jellemző építészeti stílus részletes elemzését. Inkább azokat a sajátosságokat keressük, amelyek minden korra jellemzőek lévén, szinte időtlennek tekinthetők.

A Vár alaprajza lényeges vonásaiban már a középkorban kialakult, utána csak jelentéktelen részleteiben módosult. Tehát a városalaprajz ismertetésénél elsősorban a város középkori képe áll előttünk. E városalaprajz képezte a Vár belső arculatának vázát. Az utcák, terek arányai, a belső városkép sok hagyományos, évszázadokon át szinte változatlan adottsága mind e struktúrából vezethetők le.

Ha feltételezzük, hogy a Vár teljesen lakatlan területen keletkezett, még pedig fejedelmi akarat következtében és viszonylag rövid idő, legfeljebb néhány évtized alatt, joggal kereshetjük az alapított városok példájára az utcák és terek vonalvezetésében, vagy a városközpont elhelyezésében az egységes városrendezési terv megnyilvánulását. Ilyen mereven szabályos geometrikus rendben megnyilvánuló nagyszabású kompozíciót nem találunk, de nem találjuk a nőtt városok teljesen szabálytalan, szinte kaotikus utcahálózatát sem. A Vár alaprajza átmenet e két véglet között. Bár hiányzik belőle a mereven geometrikus rend, kétségtelenül felismerhető bizonyos rendező elv, a szabályosságra való törekvés érvényesülése.

A keskeny fennsíkot a hossz tengely irányában futó utcák szabdalják két, illetőleg a bástya felé egy telek szélességű tömbökre. E hosszanti utcák enyhe íveléssel követik az élesebb törésekkel megszakított bástyák kihasasodó vonalát. A szélesebb északi harmadban négy út fut egymás mellett, majd a fennsík elkeskenyedésével hegyes szögekben találkozáva, számuk kettőre csökken. E két utca a vári fennsík már említett befűződésében, a Disz-térben (a középkori Szent György-piac) találkozik, hogy azután ismét két ágra oszolva haladjon délfelé a királyi palota előtti térig. A hosszanti utcákat helyenként rövid keresztutcák kötik össze. Az utcák tölésekes kiszélesedésekben találkoznak, amelyek a középkorban piachelyül szolgáltak.

E középkori városalaprajzban lényegesebb változás azóta csak a várbeli főtemplom és az egykori József főherceg-féle palotánál volt. Az előbbi helyen a Szentháromság-tér alakult ki, ahová a város súlypontja a Disz-térről már a barokk korban áthelyeződött. Az utóbbi helyen egy zezugos sikátoros rész felszámolása után keletkezett a mai palota, illetőleg annak copf-öse. Az eszmei városarctalom három gócpontban helyezkedett el: délen a királyi várban, középen a Boldogasszony-templomban és a városházában (ma középkori múzeum), északon a Mária Magdolna-egyházban. (A korai időkre vonatkozóan a királyi vár helyét Zolnai Lajos legújabbban megjelent tanulmányában a Várhegy közepetáján keresi. E kérdés még nyílt és előreláthatólag komoly tudományos viták alapjául szolgál.)

A hosszanti utcák irányát vizsgálva, egy érdekes körülményre kell felhívunk a figyelmet. A Várhegy belsejét egymáshoz hosszú láncolatokban csatlakozó természetes mésztufabarlangok szövik át. E barlangok a felszín alatt kb. 12-től 18 méter mélységben húzódnak, tehát mintegy a házak mesterségesen vágott pincéi alatti emelet-sorban, s azokhoz még a középkorban mint mélypincék hozzá is csatoltattak. Ha e mélypincék pontos felvételeit a Vár alaprajzára felrajzoljuk, a pincék vonalait és az utcák vonalvezetése között szembevetendő összefüggést látunk. A barlangüregek mindenütt útfelületek alá esnek és csak kivételesen, inkább elágazásaikkal nyúlnak az épületek alá. Különösen szembevetendő ez az Uri-utca vagy Országház-utca esetében, ahol az egymásba torkolló barlangüregek alaprajzai szinte pontosan kirajzolják az utcák ívelő vonalát. Mi volt e meglepő összefüggés oka, nem tudjuk, de nehéz lenne merő véletlent látni benne. Ha nem véletlen, úgy mindenesetre érdekes



A Bécsikapu-tér a felszabadulás utáni restaurálásokkal

bizonyítéka annak, mily nagy mértékben alakították a természeti adottságok, még pedig nemcsak a felszín, hanem a belső geológiai szerkezet is éppen a Várhegy esetében a várossalrajz kifejlődését.

A természeti adottságok hú tökrözésén kívül talán legjellemzőbb tulajdonsága a várnegyed alaprajzának a tágasságra, levegőségre való törekvés. Megnyilvánul ez az egyes telkek méretezésében, az utcák, terek alaprajzi méreteiben egyaránt. Az egyes telkek utcai homlokzathossza általában nagyobb, mint a középkori német és francia városoknál. Következésképpen más lett a beépítési mód is. Az épületek általában nagyobb méretükkel az utcategellyel áprhuzamosan állanak. Ereszvonallal, s nem oromzatukkal fordulnak az utca felé. E sajátosságnak — amelyre először dr. Horváth Henrik mutatott rá nyomatékosan — fontos kihatásai vannak a belső városképre. Nyugodt, horizontális vonalvezetés érvényesül az utcahomlokzatokat lezáró főpárkányokon és a velük párhuzamosan futó tetőgerinceken. Teljes ellentéte ez a nyugati — elsősorban német — városok keskeny, magas, oromzatos homlokzatainak egymásmellé sorakozásából adódó fűrészfogas utcáiképeinek. A beépítés a várnegyedben a középkorban legtöbbször egyemeletes. A főpárkány magassága tehát általában 10—12 m között mozog. E homlokzatmagasságok a 10—18 m között változó utcaszélességekhez igen kedvezően aránylanak. A homlokzatok az út túlsó oldaláról a legkedvezőbb látószög alatt, a szem erőltetett felfelé fordítása nélkül könnyen áttekinthetőek. A tetősíkok hajlásszöge szintén átmenet a fűrészfogas középkori német házak nagy és a maiaknál megszokott lényegesen kisebb hajlásszög között. E beépítés, az épületek és utcaszélességek arányai a barokk korban sem módosultak lényegesen. Az épülettömegekben, az utcák és terek magassági arányaiban erős változást csak a kapitalizmus városépítészete hozott, amely e téren felborított minden hagyományt és a Vár városképébe való beilleszkedést meg sem kísérelte.

Az erős ellentéteket, ugrásszerű változásokat kerülő határok közé szorított, de következetes és állandó változások elve érvényesül a főpárkánymagasságokon, a tetőhajlásokon és a tetőgerincek vonalán. E változatosság középut, amely kiküszöböli a sablonszerűség unalmát, de sohasem teszi nagy ellentéteivel hirtelen, törésszerű változásaival a teljes rendszertelenség és szeszélyesség hatását.

Egyes nyugati középkori városok szűk utcáival, magasba préselődő épülettömegeivel ellentétben, a budai várnegyed utcáinak és tereinek arányai a széles horizontális kiterjedés, a szabad fejlődés lehetőségének érzetét keltik. Hasonló jelenséggel nemcsak a Várban, hanem a főváros egyéb területein és vidéki városainknál is találkozunk. Bennük tehát a nemzeti ízlés haladó hagyományának tekinthető megnyilvánulását kell látnunk. A tágas, levegős elrendezés nemzeti ízlésben gyökerező igénye a várnegyed esetében szerencsésen találkozott a topográfiai adottságokból folyó szükségességével. A terjedelmes vári fennsíkot ugyanis védelmi okokból egyszerre, teljes egészében be kellett építeni. A fennsík pedig nagyobb volt, mint amilyen területi igénnyel az első telepések felléptek. Az utcahálózat kialakulásának idejében tehát az építők bővében voltak a fölös területnek. Őrzi továbbá a házak alaptípusa a mezőgazdasággal foglalkozó polgárság részére alkalmas házbeosztást, a szekérral behajtható kapualjformát, a nagy-

méretű udvar szükségletét. Nem tudtak ezen változtatni lényegében a középkor második felében létesült főúri háztartások más igényei, de még az sem, hogy a barokk kor végétől kezdve a mezőgazdasági jelleg úgyszólván teljesen megszűnt.

Az alaprajz vizsgálatánál megállapítottuk, hogy az átmeneti képződmény az alapított városok szabályossága és a nőtt városok szeszélyes rendszertelensége között. Jellemző az utcák vonalvezetésére a tengely igen enyhe, de állandó hajladozása, a nagysugarú ívek és ellenívelések lágy, zökkenésmentes egymásbafolyása, vonatott, nyugodt ritmusú egymásutánja. A változások e halk, de állandó ritmusa a változatosság ingerével vezetik a várnegyedben járó szemlélőt. Az egyenletes változás folyamatossága vezérlő elv mindenütt, a hirtelen feltáruuló dinamikus ellentétek drámaisága nélkül. Az utcategely hajladozása okozza, hogy a Várban feltáruuló utcaképek általában 7—8 épület együtteséből alakulnak. Olyan kis, intímjellegű csoportokból állanak, amelyeknél az egyes alkotóelemek finom változatossága teljes értékkel jut érvényre, s nem válik fárasztó rendszertelenséggé. (Ellentétként utalunk itt Győrre, ahol a belváros utcáit járva, szinte megkívánnánk, hogy a messziségbe kifutó utcahomlokzatot hajlások vagy törések kisebb egységekre tagolják, nyugvópontot adva a szemnek, a lezártág érzetét keltve.) Megfigyelhető a változatosság az utcaszélességeknél is. Az utcákat szegélyező épületek úgyszólván sehol sem futnak párhuzamosan. A szélesség változása azonban sehol sem hirtelen törésszerű, hanem hosszú szakaszokon át állandó, következetes tendenciájú. Az utcák tehát gyakran nem egyebek, mint rendkívül elnyújtott tölések egymásutánjai, alig észlelhető tágulással, vagy szűküléssel. Erősödik és határozott jelleget nyer a tölésszerűség ott, ahol az utcák terekbe torkolnak. Az ívesen hajló utcategely és a tölésszerűség egyaránt fokozzák az utcák zárt térhatását. A konkáv utcahomlokzat házai kitűnő áttekinthetőséggel sorakoznak egymásmellé (pl. a Táncsics Mihály-utcában). Még kedvezőbb a zárt hatás ott, ahol azt a fennsík horpadásaiban a homorú hosszszelvény is fokozza. (Pl. az Országház-utcának a Fortuna-köz és Nándor-tér közé eső szakaszán.)

A belső városkép erősen horizontális hatását a középkori eredetű tornyok (vári főtemplom, Mária Magdolna egyházának restaurált tornya), mint belső városképi elemek, ellentétükkel inkább fokozzák, mint megszakítják. A kapitalizmus építészete által beékelte hatalmas tömbök annyira kirívóan idegenek a Vár képétől, hogy a szemlélő azokat — szinte öntudatlan lélektani folyamatokkal — eleve kirekeszti a belső városképből, s a horizontális hatást így azok sem módosítják. (Pl. a Bécsikapu-térnél a Levéltár ormótlan homlokzatát még a laikus szemlélő is kirekeszteni igyekszik akkor, amikor fogalmat alkot magának a térről.)

A belső városkép elemzése során nem mehetünk bele az építészeti stílus fejlődésének részletes tárgyalásába. Csak érintjük a problémákat, kiemelve néhány olyan sajátosságot, amelynek gyakori előfordulása az egyes korokban jellemzően befolyásolta az utcaképek kialakulását.

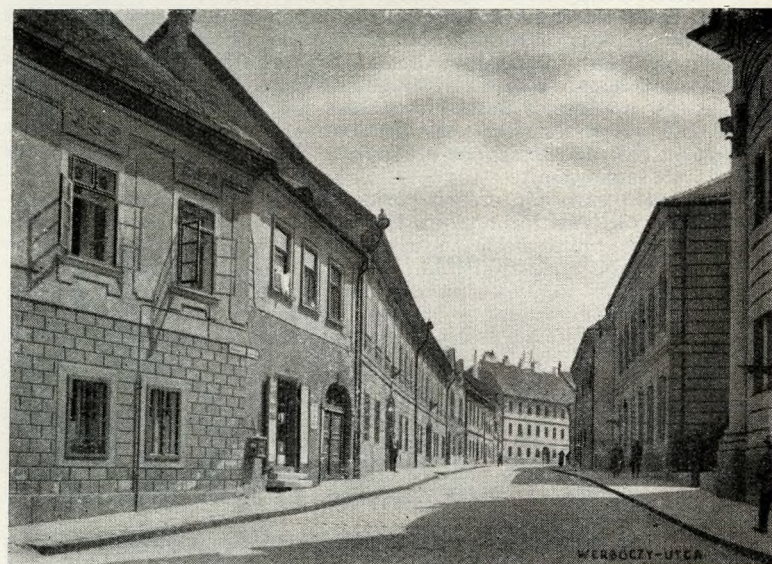
A török hódoltságig terjedő kor magában foglalja a gotikus építészeti stílus teljes kifejlődését, késői formáit és a Mátyás-kori udvari renaissance-t. Ez utóbbi azonban nagy és a városképet döntően befolyásoló építészeti alkotásokban nem jelentkezett. A Zsig-



Fortuna-utcai részlet



Fortuna-utcai részlet



Táncsics Mihály-utcai részlet

mond-kori „friss-palota“ és az Anjouk nagy templomépítkezései mind a kései gótika remekművei. A XV. század felfokozott igényeit is bőségesen kielégítették és így a renaissance csupán ezek többé-kevésbé felszínes, elsősorban a belső tereken megnyilvánuló dekorálására szorítkozhatott. Még kisebb volt a szerepe az udvartól távolabbálló profánépítkezésekben.

A középkori profán ház képe még a legutóbbi évek vári kutatásai után is igen homályosan áll előttünk. E kérdéssel dr. Gerevich László értékes tanulmánya foglalkozik. Egyik legfontosabb és még tisztázatlan probléma a kő- és faépítézet kérdése. A kőház az egykori római provinciák területén és Itáliában az egész középkoron át folyamatosan továbbélt. Észak- és Kelet-Európa germán és szláv lakói ellenben a kereszténység felvétele után is kitartanak ősi faépítézetük mellett, s a kőház náluk még a kései középkorban is ritkaságszámba megy. Mi volt a helyzet hazánkban és közelebből a budai Várban, amely a két stílus határterületére esett? A kutatások mai állása mellett valószínűbbnek látszik, hogyha a faépítézet különösen Pesten jelentős szerepet játszott is, a Várban már a korai időktől fogva a kőépítézet volt túlsúlyban. E vonatkozásban tehát hazánk és fővárosunk inkább a mediterraneum építézetéhez csatlakozott. Az utcahomlokzatok elemzésénél mi is ezt a fel fogást fogadtuk el. Megállapításaink a középkori városképről eleve feltételezik a kő- és téglapépületeket.

Említettük már, hogy a várbeli középkori lakóházak a késői időkben is megőriztek bizonyos vidékies mezőgazdasági jelleget. Jellemző a bő, kényelmes méretezés, a széles dongaboltozatos kapualjak — amelyek szilárdságuk következtében az 1686-os ostromot is nagyrészt túléltek — és amelyekben egész sorozatát találjuk a gazdag díszű gótikus ülőfülkéknek. Ez utóbbiakból sokat ismertünk már a felszabadulás előtt is, számukat azonban erősen megszáporították a felszabadulás után megindult kutatások.

A Vár középkori eredetű házainak átvizsgálásakor sok esetben kerültek elő az emeleti falsík konzolokon nyugvó, előreugratásának nyomai (pl. Tárnok-u. 14, 16 és Fortuna-u. 10, 18 stb.). E megoldás, mely vári jellegzetességnek mondható, a középkori utcaképen igen karakterisztikusan érvényesülhetett, s csak a XVIII. század átépítései szüntették meg. A konzolok közeit áthidaló ívek egyenletes ritmusa szorosabbrafűzte az egyes homlokzatokat, elősegítette az egységes utcakép kialakulását. Az előreugratások mély árnyékhatásai erős plasztikát adtak az utcahomlokzatnak. A maradványok ügylatszük lehetővé teszik legalább helyenként ennek az érdekes vári sajátosságnak a rekonstrukcióját.

Érdekes felvilágosításokat köszönhetünk a legújabb feltárásoknak a belső városképet igen jelentősen befolyásoló színezés kérdésében. A profán lakóházak egész soránál sikerült megállapítani, hogy vakolt homlokzati felületeik a XV. században színezettek voltak. (Így pl. az Országház-u. 5, 24., 25., Tárnok-u. 5. stb. számú házaknál.) A festések technikája kivétel nélkül időálló „al fresco“, a díszmény geometrikus, a színek többnyire a meleg vörös, barna és zöld gazdag változatai. Különösen érdekes a Tárnok-u. 14. számú ház, amelynél a homlokzat egész színezett díszítő rendszerét sikerült a maradványokból rekonstruálni. Négyzetű mezőkből álló perspektívus hatásokra törekvő síkdíszítmények ezek, halványvörös, szürke és májzsinékben. Kétségtelen, hogy a várnegyedben a színezés különösen a középkorban jellemző helyi sajátosság volt. Érthető ez a magyar művészetben, amelyre mindig jellemző volt a gazdag, mélytűzű színek szeretete. A magyarság még a honfoglalás előtti életéből hozta magával ezt. Erőteljes kibontakozásának kedvezett az, hogy hazánk kelet- és nyugat-határterületére esvén, sohasem vonhatta ki magát az orientális hatások alól. A XV. század elejétől kezdve a Balkánon állandó előnyomulásban lévő oszmán-török hatalommal való érintkezések csak elősegítették e lappangó hagyományok új életre ébredését és a színesség szeretetének kibontakozását. Az élénken színes utcaképek és a rajtuk nyüzsgő eleven élet, kétségtelenül kölcsönözhettek bizonyos orientális színezetet Zsigmond és Mátyás gótikus városának, amelyet az egykorú leírások tanúsága szerint az itt megfordult nyugati utazók is megéreztek.

Természetesen hatalmasan kiteljesedett ez a keleties jelleg a hódoltság éveiben, bár az építkezések valószínűleg egyenlőre megőrizhették a helyi mesterek működése folytán a késő középkori színezetet. A Szapolyai János-kori postgotika a maga ridegen egyszerű profiljaival egészen a XVII. század elejéig fenntarthatta magát.

A török kitakarodása után az orientális jelleget fenntartotta a visszaemlékezés. A romantikus ízü irodalmi beállítottságú keletieskedés európaszerte általános divat volt, amely mint a „turcisme“ egy gyökeréből táplálkozott a chinosiseri-val. Érdekes példája ennek a Táncsics-u. 24. számú ház, törökfejes copfarchitektúrájú kapuja, vagy azok az érdekes freskók, amelyeket a Döbrentei-u. egyik házában fedezett fel, a közelmúltban dr. Horváth Henrik.

Az 1686-os felszabadulás után a Vár építézeté szinte minden előzmény nélkül kapcsolódott be ismét az európai stílusfejlődés áramlataiba. A barokkstilus, mely akkor nyugaton uralkodott, már régen túljutott delelőpontján, s ide egyébként is csak erőtlén provinciális formáiban ért el. A XVIII. század első évtizedeinek az építkezései oly rendkívül mostoha anyagi feltételek között indultak meg, hogy szegényességükben nehéz bármilyen stílust is felismerni. A helyi hagyomány erősebb stílusalakító szerepet töltött be, mint a nyugati példák. A sok kötöttség, a középkori épületek falrészecskének, tömegének, tetőformáinak egész alaprajzi és felépítési konfigurációjának átvétele döntően alakította a budavári barokk épületeket. E kötöttségek magyarázzák meg a különben érthetetlen asszimetriákat, a homlokzatok töréseit, apró egyéni jellegzetességeit. Éppen ebből a kevertségből a mult e szívós továbbéléséből alakult ki a vári barokkstilus, amely sokban erősen eltér a barokkstilusról alkotott iskolás fogalmaktól.



A copfépítészeti formák megjelenésének idejében a XVIII. század végén változik a vári életforma kisszerűsége. A nagyobb anyagi lehetőségek a nagyobbszerű feladatok lehetővé teszik e magyar szempontból különben is igen jelentős stílus erőteljes kibontakozását. Sajnos, emlékeinek egy része, köztük igen értékes épületek, pl. a Marcibányi-ház, megsemmisültek, vagy áldozatul estek az átépítésnek.

A neoklasszicizmus egyetlen jelentősebb emlékét az egykori Sándor-palotát leszámítva, kiemelkedő emlékekkel nem gazdagította a városképet. Inkább csak homlokzat-átépítésekre szorítkozott, amelyek közül kiemelhető az Uri-u. 19. A neoklasszicizmus korára esik még a bástyasétányok mai formájukhoz hasonló kialakulása, és valószínűleg a Vár egyes utcái fásításának kezdete is.

Kiegészítjük végül a Vár belső városképeinek történetét a szobordíszre vonatkozó adatainkkal. A középkor végén találkozzunk először a monumentális emlékszóborral, mint városképi elemmel. A Zsigmond-féle „friss palotá”-val kapcsolatban helyezték el a király nagyméretű szobrát. Ezt újította meg és aranyoztatta Ország Mihály nádor a XV. század második felében. Tehát még a nagy renaissance művészeti fellendülés idejében is méltónak tartották a megbecsülésre. Mátyás alatt egész sorát találjuk Budán

a monumentális emlékszóboroknak. Igaz, hogy ezek mind a királyi palota udvarain és belső terein állottak, mégis előfutárjait láthatjuk bennük a város későbbi szobordíszének. 1501-ben egy velencei követ már a polgári város szobrokkal díszített szökőkútjáról ír, amelynek csöveiből nagy udvari ünnepek alatt egész napon át folyt a bor. Bizonytalan, hogy itt a királyi vár többek által megcsodált és többször emlegetett szökőkútjáról beszél-e, vagy egy másik hasonlóról, amely a Vár északi polgári negyedében volt. Elképzelhetőnek tartjuk ez utóbbit és ez esetben ez a feljegyzés a belső városkép fejlődéstörténetére rendkívül jelentős adatot őrzött meg számunkra.

*

A legújabb idők kapitalista városépítészeti kihatásairól a külső városképpel kapcsolatban már megemlékeztünk. A kapitalizmus az a kor, amelyben az architektúrán kívül egész sereg más olyan tényező is beleszól a belső városkép alakításába, amely azelőtt ismeretlen volt. Így új útburkolatok megjelenése, a közvilágítás, az azzal kapcsolatos szerelvények, oszlopok, vezetékek, világítótestek, telefonfülkék stb. A jövő várendezésének mindezt apró részletességgel meg kell oldania, hogy az új követelményeket ki-



Rudolf Alt: A Szentháromság-utca a XIX. század első felében



Tánács Mihály-utcai részlet

elégítő szerelvények és berendezések zökkenésmertesen simuljanak bele a Vár történetileg kialakult belső városképébe.

Mielőtt e kis tanulmányt befejeznénk, vessünk egy pillantást a jövő építészeti feladataira. Az 1944—45. év háborús cselekményei következtében fővárosunk e műemléki városnegyede is súlyos károkat szenvedett. A helyreállítás anyagi téren hatalmas erőfeszítéseket kíván, de nem kisebb feladatot jelent s nem kevésbé fontos az újépítő munka elvi alapjainak tisztázása s legrögzítése sem. E szellemi munka a felszabadulás első napjában megindult s azóta legjobb műtörténészeink s építőművészeink részvételével szüntelenül tart. Eddig tisztázottnak tekinthető alapelveit szeretnénk röviden összefoglalni.

Egy műemléki komplexum értékeinek átmentése, megőrzése elvben kétféleképpen történhetik. Az egész városrész múzeumszerű helyreállításával egy történeti kor alapulvételével, vagy a város egészének életébe szerves részként, továbbfejldő organizmusként való bekapcsolásával.

Az első megoldásra a Várban nem gondolhatunk. Hiszen láttuk azt, hogy rá éppen az egyes történeti korok hagvatékának viszonylag egyenlő súlyú érvényesülése jellemző, emellett túlságosan kiterjedt is ahhoz, hogy teljes egészében múzeumszerűen hasznosíthassuk. A díszletszerűen visszaalmodott külső burok és az elkerülhetetlenül beköltöző új tartalom kibékíthetetlen ellentéte megfosztaná e városrészt a muzeális tárgy tulajdonképeni fő értékétől a minden ízében hiteles eredetiségtől.

Marad tehát a második megoldás. Ennél az egész együtttest mint állandóan változó, fejlődő, szinte élő szervezetet tekintjük s ebben az életfolyamatban kívánjuk továbbra is fenntartani, mert változó, fejlődő életének sajátos életelveiben rejlik számunkra az igazi érték. E felfogás annál indokoltabb, mert a nagymultú városképek sohasem tükröznek maradéktalanul egy-egy korszakot, hiánytalanul állítják viszont elének a változások szintezisének jellegét, az újnak a régihez való hagyományos viszonyát. Ez az érték csak növekszik, ha az új és régi kapcsolata több időretegen át a mindenkori jelenbe torkollik. Ekkor a forma és tartalom között már nincsen ellentét, hiszen a folyton változó forma éppen a hasonlóan változó, fejlődő tartalom hordozója. A Vár építészeti együttesének fő értéke tehát nem a formák rögzítésében, hanem elsősorban a változás helyi színezetű módjában, ritmusában, az újnak a régihez való sajátos és hagyományos illeszkedésében keresendő.

A Vár városképi szerepét vizsgálva, mondanivalónk végére értünk. Szeretnénk, ha ez észrevételekkel is hozzájárulhattunk volna a jövő Nagy-Budapestjének esztétikus kialakításához. A jövő új, nagyjelentőségű súlypontokkal gazdagítja majd a városképet. Szolgáljon a Vár hétszáz éves építéstörténete tanulságul arra, hogy ezek elhelyezésénél a táj adottságaival és a történeti előzményekkel messzémenően számolni kell. A várostestet formáló építőművészek csak így alkothatnak maradandót, amely a kor alkotóerejét híven tükrözi.

Színház-utcai részlet



LAPKIADÓ VÁLLALAT
SAJTÓFIGYELŐ SZOLGÁLAT
BUDAPEST, VII., LENIN-KÖRÜT 9-11
Telefon: 227-651, 221-285

Magyar Építőművészek

1984. 12. 12.