

# Népstadion

## a magyar testkultúra fellelegvára

Az ötéves terv budapesti építkezései közül városrendezési vonatkozásban legtöbbet mondanak a Földalatti Gyorsvasút és a Népstadion tervei. Az egyik: mélyépítkezés. A másik: magasépítkezés. Rendeltetésük nagyon is eltérő. Mégis közeli rokonok. Az ötéves terv szülőitől mindketten. A Népstadion bejárói előtt lesz a Metro kiinduló állomása. A kettő környezetében kilométeres körzetben változik meg a városkép. Budapest főforgalmú belterületén ez az átformált körzet lesz az első nagy darabja a szocialista városrendezésnek.

A tőkés telekspekuláció egyik üres foltja volt a magyar főváros térképén a Dózsa György-útnak a Keleti pályaudvar előtti előtere: a régi lövészpálya és közvetlen környezete. Üres folt és így is mondhatnók: szegényfolt. Itt volt az Erzsébetváros kerület úgynevezett Csikágó-negyedének »házi személtelarakó«-ja s a felszámolt budapesti alvilág éjjeli botrányainak egyik gócpontja. Ezt a szegényfoltot törli ki egyszersmindenkorra az emberek emlékezetéből a nagy tervépítkezés. A komor, csúf terep Közép-Európa legderűsebb, legnagyobb, legszebb sportvárosává változik az ötéves terven belül.

Itt épül fel a magyar testkultúra nemzeti fellelegvára: a Népstadion. Százezer embert fogad be a nézőterére. Pázsit porondján a legkülönbözőbb sportágazatok válogatott versenyzői próbálhatják ki és mérhetik össze testi ügyességüket.

### 100.000 néző az arénában

A Horthy-fasizmus korszakában, a hanyatló kapitalizmus új-barokk stílusában született ez a szólam is: »Budapest sport-világváros!« A szószátyárkodók azonban mitsem tettek azért, hogy valami is valósággá váljék az ígéretes szölemből. Váltig sérelmezgette nagy álsértődöttséggel az egykori Testnevelési Tanács a nemzetközi sportfórumok és a hazai közvélemény előtt, hogy lám, mennyire mostohán bánnak el velünk magyarokkal, Budapestet még nem bízták meg egy sportolimpiász rendezésével. Holott könnyen beláthatta bárki: hazánk központjában nem volt olyan tágas építmény, ahol egy olimpiászt vagy akárcsak egy összefogó nagy nemzeti sportesemény sorozatot rendezhettek. A sportból is üzletet csináló tőkés érdekeltségek legtágasabb futballterére is csak valóságos préselési módszerrel, tömeges balesetek kockázatával zsúfolhattak össze olykor-olykor 40 ezer embert.

A Népstadion nézőterén pedig nagyon is kényelmes ülésben, baleseti alkalmak kihívása nélkül, tágasan elfér 100 ezer ember. S úgy fér el ez a hatalmas nézősereg, hogy bármelyik nézőszakaszon valamennyi néző jól láthatja a lefolyó versenyek minden mozzanatát.

De ne szaladjunk előre. Maradjunk a Földalatti Gyorsvasút kiinduló állomásánál. Ott a Kerepesi-út, Vorosilov-út és a Hungária-körút beszőgellési pontja előtt lesz a Népstadion külső

bejárója. Előtte autópark. A Keleti pályaudvar, a HÉV és a Metro közelsége okán könnyen és hamar ide találnak mind a vidékiek, mind a pestkörnyékiek, mind pedig a fővárosi emberek. A külső bejárat előtt nem lesz tolongás, mert 200 méter szélességben özönölhet be a kinyitott kapukon a nézősereg.

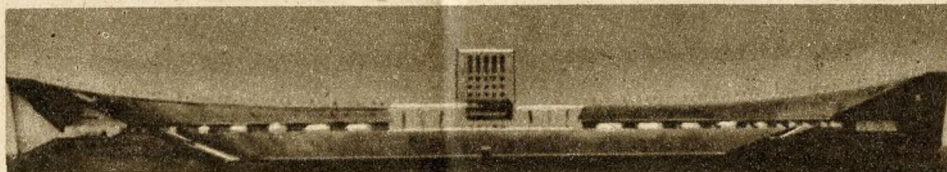
### 500 méter széles felvonulási út

A bejáratától a Népstadionig sugárnyalábszerűen húzódik és szélesedik ki a felvonulási út. 200 méterről mintegy 500 méternyire. A felvonulási út mentén két oldalt 150 méter hosszan két 10—10 méter szélességű vízmedencét formálnak ki — szökőkutakkal. A szökőkutak fölött talapatokul szolgáló kőtömbökön 11—11 szoborcsoportozat gyönyörködteti majd a szemeket. A Metro népstadioni kiinduló állomásának várócsarnoka valóságos műcsarnoka lesz a különböző sportágakat megjelenítő szoborkom-

annál következetesebb, mert a monumentális vasbetonerődnek még úgynevezett torony- és bástyaképzései vannak. Ilyennek hatnak az úgynevezett pilonok, vagyis a lépcsőház építmények. 38 pilon lesz s ugyanennyi bejárat az ellipszis-vonulat mentén köröskörül a nézőtérre. A keleti oldalnak, vagyis a főhomlokzatnak két oldalán pedig két felvonulási bejárat lesz nagy sportesemények alkalmaira.

### 11 emeletes sportszálló

A belső bejáratokat arányosan osztják el a nézőtér szakaszok közt. Nem lesz külön belső főbejárat. Nem kell félni majd attól, hogy egymást tépdesik, tapossák a tóduló nézők. Tolongás sem lesz. Olyannyira arányosan oszlik meg a nézőtéri szakaszok pilonjainak kettős többkarú lépcsőházaiban a bejövő vagy távozó nézősereg. A főhomlokzat központjában az öltözőépülettel egybeépült 11 emeletes sportszálló magaslik ki.



A Népstadion keresztmetszete

pozícióknak. A földalatti képzőművészeti tárlatnak mintegy folytatása lesz a pályanyertes szobrok felszínen felállított gyűjteménye.

Alig pár száz lépést kell tennünk a medencétől és a szoborcsoportozattól nyugati irányba s már a Népstadion falai alatt vagyunk. Az imént azt mondtuk, hogy ez a Népstadion a magyar testkultúra nemzeti fellegvára. Könnyelmű szólamnak veheti bárki első hallásra ezt a hasonlatot. De ha ránézünk a nagy ellipszis-építmény modelljére, nagyon is helyénvalónak tűnik a várhasonlat. Mert valóságos vasbeton vár ez. Fölfelé szélesedik, a levegőben ugrik ki a betonfal; alaptól a tetőtérre 4 méternyi kiugrással. Óriási ellipszisalakú kád kifelé hajló peremének is felfoghatnók ezt a kiugrást, ha nem vasbetonépítményről lenne szó. A különös műgondot kívánó megszerkesztési mód óriási feszültséget ad az ellipszis-építménynek. Az északi-déli hosszanti átmérője az ellipszinek 360 méter, a szélessége 260 méter. Várhasonlatunk

A sportmezőnyön kívül három fő-részre tagozódik a Népstadion építmény:

1. a százezres befogadóképességű nézőtérre,
2. az 520 élsportolóra méretezett öltözőépületre és
3. a 42 méter magas, 11 emeletes sportszállóra.

A sportszálló és az öltözőépület együttes építkezési tere 36 ezer légméter.

A nézőtér köröskörül két fő-részre tagozódik:

1. a belső körként húzódó földstadionra és
2. a vasbetonépítményben kiképzett nézőtérre.

A két fő-rész lépcsőzetes útjának összhosszúsága 50 kilométer. Félméter hosszú hely jut tehát egy-egy nézőre a kényelmes ülő és álló testtartásnak egyaránt megfelelő 80 centiméteres átlagmélységgel. Egy-egy nézőszakasz egy-egy sorában 40 ülőhely jut s így

a későnjövők is hamar helyükre találnak és nem zavarják a közben ülőket.

**360 méter hosszú,**

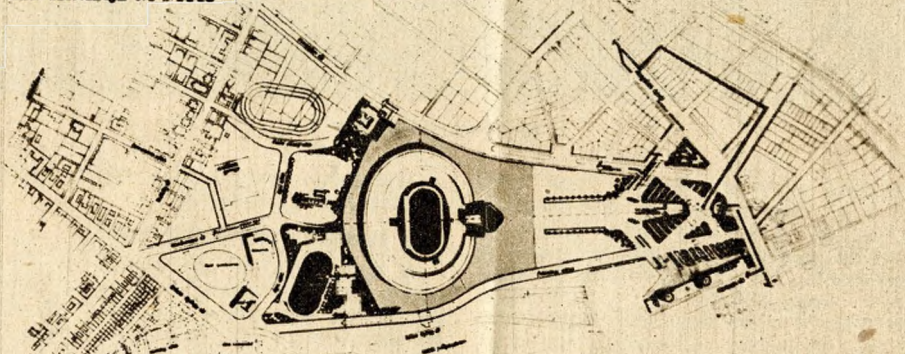
**260 méter széles lesz a Stadion**

Ami már kívülről és távolról is lenyűgözi a szemet: hogy az ellipszis vasbetonépítmény nézőtere a nyugati oldalon kiszélesbül s kimagasodik. Miért? Egyszerű a magyarázat. A legtöbb sportesemény a délutáni órákban zajlik, mikor a nyugati nézőtérén ülők szemét nem zavarhatja szembe-tűző nap. Tisztán áttekinthetik a pályát, a sportmezőnyöket a nagy mérkőzések és atlétikai viadalok mozzanatait. Nyugat-kelet között 65.000 : 35.000 a nézőhelyi arányszám. Azt is előre kiszámították a tervezésnél a

retben — főleg forró nyári napokban — elzárna a friss légáramlást. De mi lesz, ha vihar tör ki, zápor fenyeget? A tervezők gondoskodtak, hogy ez utóbbi esetben mindenki fedelet találjon. A vasbetonépítmény földszintjén körül-futó fedett sétány 80 ezer embernek ad oltalmat eső ellen. A félellipszis alakban végigfutó körhíd pedig a maradék 20 ezer embernek biztosít tágterű oltalmat. Télen általában nincsenek olyan nagyarányú sportrendezvények, mint az enyhébb évszakokban. Télen is üzemben tartható a nagy aréna. Magát a terraszt igen komoly műszaki megoldással védik meg a csapadék bomlasztó behatásától.

A terrasz alatti fedett körsétány egyébként az összes pilonokat összeköti egymással s kétoldalt a központi

**100.000 FŐS NÉPSTADION**  
**HELYSZÍNRAJZ 1:11440**



A Stadion helyszínrajza

napszögállás törvényszerűségei alapján, hogy az évnek ebben vagy abban a szakaszában, ilyen-amolyan órában, sőt percben a nézőterek mely szakaszán milyen arányban ülnek a nézők árnyékban, félárnyékban, avagy napsütésben.

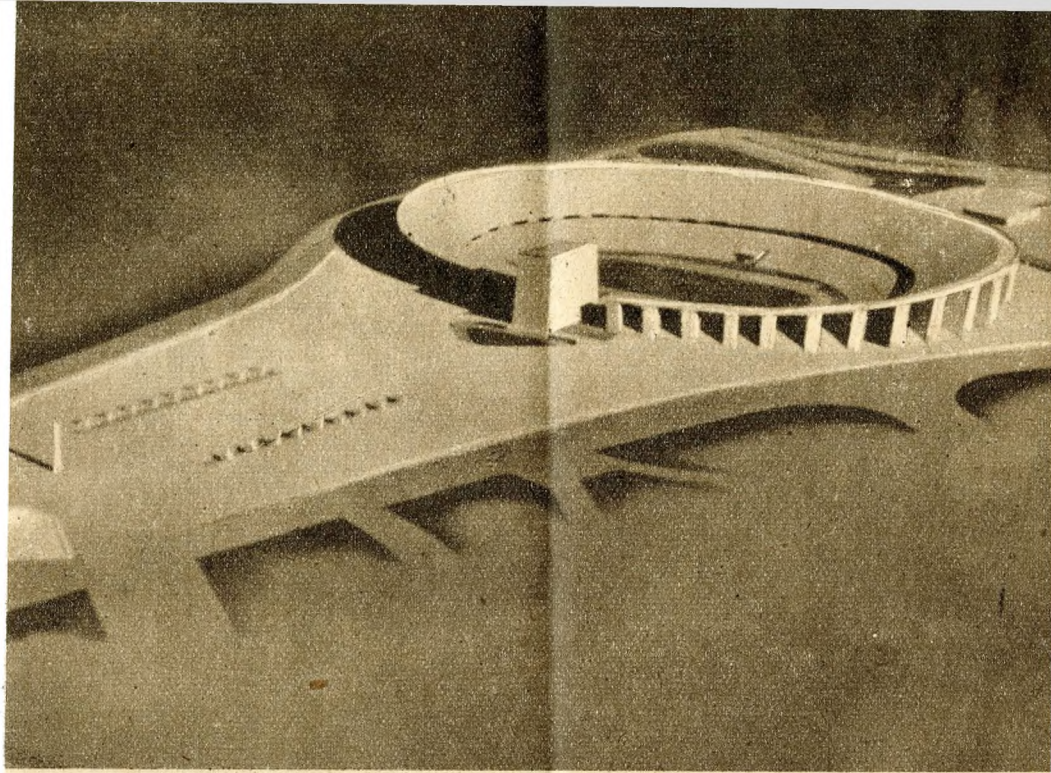
A pilonok lépcsőházi része áttört műkőrác a gótikus építőművészeti stílusból jól ismert köcsipkézettel. A nézőtérre úgy érkeznek a nézők, hogy mindenki arccal a pálya felé közelíthesse meg az ülőhelyét. A nézőtérre érkezők tehát a felső szintről lépegetnek lefelé s nem fordítva, mint az eddigi általános tribünrendszerben, hol sok zavart, kellemetlenséget okoztak nézőtársaiknak a helyük felé hátrálók, kivált ha még meg is állottak útközben.

A nézőtér teljesen nyitott. A fedett tribünrendszer eme monumentális mé-

épületet szegélyező két felvonulási kapu előtt ér véget. A központi épülettel szemközt a nyugati nézőtér szívében lesz a diszpáholy. A pilonban elosztva több mentőszolgálat működik. Két pilonban pedig gyorsliftet szerelnek fel. A liftes pilonok a nézőtér bármelyik szakaszáról könnyen megközelíthetők.

### Hatalmas sportmezőny

Hasonló tervszerűséggel formálják ki a sportmezőnyt. Középen lesz a szabályos méretű futballpálya. A futballpályát körülövezi a 400 méteres vörössalak futópálya és a 3 ezer méteres akadályversenyek küzdőtere, a keleti részen a vízesárok. A futballkapuk mögött biztosítanak helyet az atlétikai versenyeknek. Ott a két kapu mögötti



A Népstadion távlati képe

atlétikai pályákon méri össze erejüket a magasugrók, a gerelyvetők, súlylökők, kalapácsvetők. Oldalt a nyugati oldalon versenyeznek majd a távolugrók. Az elhelyezéseknél az általános meteorológiai és a fiziológiai követelményeket egyaránt figyelembe vették. A szerint válogatják a küzdőtereket, hogy milyen irányú a széljárás. Bármely időjárás mellett hiteles rekordokat állapíthatnak meg ilyen módon a versenybírák. Kevés lehetőség marad óvásra.

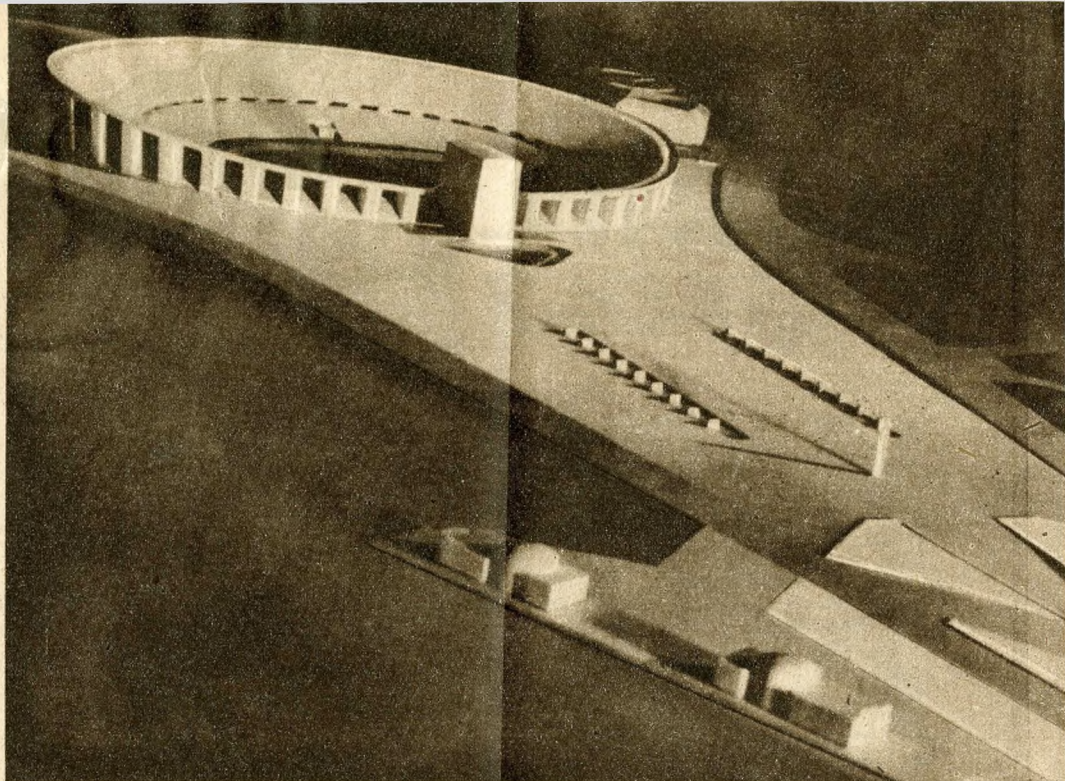
Milyen multbeli mulasztást hoz helyre a 11 emeletes modern sportszálló fölépítése? Aligha kell bizonygatni olvasóink előtt. A multban nem tudtunk a fővárosban egészen sportszerű elszállásolást biztosítani nagy versenyek előtt a külföldi vagy a vidéki sportolóknak. A sportszálló lényegében ezt a kérdést oldja meg. Az épületben 200 fő befogadására gyönyörű fogadótermet képeznek ki. Ez a fogadóterem igen alkalmas lesz nemzetközi ismerkedési estékre, nagy versenyek előtti sajtó- és egyéb fogadásokra, de meg a szálló lakói számára rendezendő ismeretterjesztő előadásokra is. A sportszálló előtt kapnak helyet a rádióközvetítők. 15 nyelven közvetítheti

a lejátszódó nemzetközi sporteseményeket a nagyvilág felé.

### 520 sportolóra méretezett öltöző

A sportszállóval egybeépül az 520 sportolóra méretezett öltöző. Négy darab 10 személyes öltöző, 8 darab 20 személyes és 4 darab 80 személyes áll a sportolók rendelkezésére. Minden sportolóra egy külön beépített szekrény esik. Az öltözők mellett megfelelő nagyságú, vagyis tusszámú csempézett zuhanyozók gondoskodnak az állandó hideg-melegvíz szolgáltatásról. Minden öltöző egy masszázshelyiséget kap, ahol szakemberek végzik az úgynevezett szárazgyúrást. Gondoskodnak megfelelő számú pihenőhelyiségről a finomabb beidegzettséget kívánó sportágazatok — rövid távfutás, magasugrás, diszkoszvetés, kalapács-gerelyvetés stb. — élsportolói számára. Az öltözőkben pihenőkben, zuhanyozókban ködtelenítő és páratlanító szellőztetőszerezettel biztosítják az állandó, tiszta száraz levegőt. A forróvíz gőzét gép erővel hajtják ki a helyiségekből. Hasonlóképpen biztosítja a központ klímaberendezés mind az öltözőhelyiségekben, mind a sportszálló szobáiban az egyenletes hőmérsékletet.

A tömegesebb sportágazatok ver



A felvonulási út modellje. Előtérben a földalatti gyorsvasút állomása

senyzői számára is biztosítanak pihenőhelyet többszáz fekvőszékkel. A szállórészlegben működik majd a Sportegészségügyi Intézet rendelője. A rendelőintézet orvosai ott vizsgálják meg versenyes előtt és után a sportolókat. A kivizsgálásnál — akárcsak az orvosi javallatok mérlegelésénél s betartásánál — szigorúan egyéni módszert alkalmaznak.

Nagy gépészeti üzemmé alakítják a sok műszaki kívánni való figyelembevételével az öltöző és a sportszálló alagsorát. A fűtőházon és a klímaberendezés központi gépezetén kívül onnan irányítják majd az esti mérkőzések világítására a különböző fényeffektusokat. A sokféle igény szem előtt tartásával már a tervezésnél együtt kellett munkálkodnia az építésznek a városrendezővel, a sportegészségügyi szakemberekkel és a legkülönbözőbb sportágak képviselőivel. A Dávid Károly építésmérnök vezette komplex tervezői munkaközösség tagjai — Harmos, Károly, Kiss, Mirgai, Borosnyai mérnökök — kiváló összhangban munkálkodtak együtt a tervezés statikai munkáit vezető Gilyén Jenő mérnökkel és a gépészeti munkákat irányító Bányai Pál gépészmérnökkel.

### 210.000 köbméter földmunka

A példás összhangzatú tervezőmunkálatok adtak időben világos, végiggondolt kész terveket a kivitelezőknek. Ennek alapján érték el országos viszonylatban a magasépítkezők sorából a rangelsőbbiséget a Népstadion építői. Egy év múlva, vagyis 1953. április 4-re megnyitják 80 ezer ember számára a Népstadiont. A részmegnyitást követően pedig két éven belül a hiányzó 20 ezer fő számára is kiegészítik az építkezést. Az egész stadion-építkezésnek mintegy 80 százaléka előregyártott építkezési elemek szerelési munkája. 56 ezer köbméter csak az előgyártott betonelem. Ebből 24 ezer köbméternyi vasbeton a helyszínen lett előgyártva. Az építkezés folyamán 210 ezer köbméter földet mozgatnak meg s a kimunkált föld javarészből képezték ki a földstadiont. Az ötéves terven belül megnyíló Népstadionunk szépségben, nagyvonalúságban, építészeti remekelésben méltó párja lesz a moszkvai Dinamo — és a leningrádi Kirov stadionnak. Évszázadra szóló fellegvára lesz a magyar nemzeti testkultúrának.

Nagy Tibor