



Elkészült a földalatti mozgólépcsőinek első mintadarabja a Felvonógyárban

"1952"

Forrás:

 Világhírű
 Budapest 1952. 8. 23

(Hely)

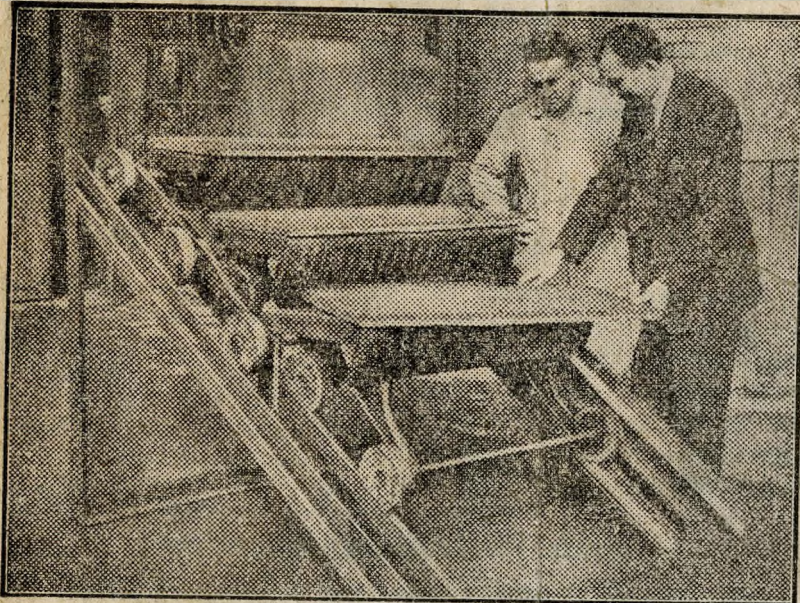
(Idő)

(Köt. v. füz.)

(Oldal)

Személy

Helyszám



A Felvonógyár udvarán Szaniszló József mérnök és Ronczay Sándor technikus vizsgálják a mozgólépcső mintadarabját.

A földalatti gyorsvasút egyik fontos alkotórésze lesz a mozgólépcső. A mozgólépcsők maguk is komoly szállítóeszközök. Ha elgondoljuk, hogy az első fővonal megnyitásakor már napi 350—400 ezer utasra kell számítani, s hogy az állomások közül a Sztálin-térin 240.000, a Baross-térin 270.000 utas várható naponta, láthatjuk, milyen nagy feladatuk lesz a mozgólépcsőknek. Milyenek lesznek ezek a mozgólépcsők és hogyan működnek majd? Erről adnak felvilágosítást a Földalatti Vasúttervező Irodában.

— A budapesti földalatti gyorsvasutnál az állomások megközelítése kizárólag a mozgólépcsők útján történik majd — hangzik a tájékoztatás.

A mozgólépcső hatalmas átmérőjű csőben helyezkedik el.

Ez a ferde cső a pályaudvar közepebe, a két sínpár közé fut be. Egy egy csőben 3 lépcső működik majd. Egy lépcső szélessége egy méter lesz tehát két ember fér el rajta egymá mellett. A mozgólépcsők sebesség olyan lesz, hogy azokra betegek, öregek és gyerekek is nehézség nélkül rálehetnek. Az utasokat segítő „karfa” gumiszalagból készül, amely együtt mozog a lépcsővel, így az utas biztonságban haladhat le és fel. Ahol kell szállni a lépcsőről, ott egy fésűszerű elem van, amely az utasok valóságban leemeli. Ez alatt a fésű alatt fordul át egy hatalmas dob a lépcső. Egy-egy lépcső olyan lesz tehát, mint egy óriási kerékpár, amely az egymásmellé illesztett lépcsőtagokat, mint megannyi kocsit húzza fel és le.

A mozgólépcsőket 100 lóerő körüli villanymotorok hajtják és az egész lépcső olyan bonyolult szerkezet,

amelynek kivitelezéséhez milliméternyi pontosságra van szükség. A cső falait művészi képek, dombornűvek díszítik és a hatalmas kandeláberek árasztanak bennük nappali fényt.

— A mozgólépcsőket az utasok megállíthatják — kapjuk a további felvilágosítást — ha erre rendkívüli esetben szükség van. A mozgólépcső ilyenkor álló lépcsővé lesz, amelyről egyszerűen le lehet sétálni. De

automatikus kikapcsolók is működnek majd az üzembiztonság érdekében.

A lépcső akkor is megáll önmagától, ha a korlátot helyettesítő gumiszalag meglazul. A lépcsők zajtalanságát szovjet módszer alapján sikerült biztosítani.

A mozgólépcsők első mintapéldánya, egy három fokból álló lépcsőrész, most készült el a Felvonógyárban. Ezt közlekedési szakemberek vizsgálják meg.

Lesz olyan állomás is, ahol nem egy, hanem két lépcső működik majd. A stadioni az egyetlen állomás, ahol nem lesz mozgólépcső, mert itt a földalatti gyorsvasút olyan magasra jön fel, hogy egyszerű állólépcsőkön lehet megközelíteni a kocsikat.

A mozgólépcsők tehát fontos szerepet töltenek be az öt éves terv utolsó évében meginduló gyorsvasút működésében s a tervező mérnökök figyelme minden eshetőségre kiterjed, hogy azok teljesen veszélytelenül és biztonságosan működjenek és így a mozgólépcsők is elősegítsék a budapesti dolgozók jobb közlekedését.