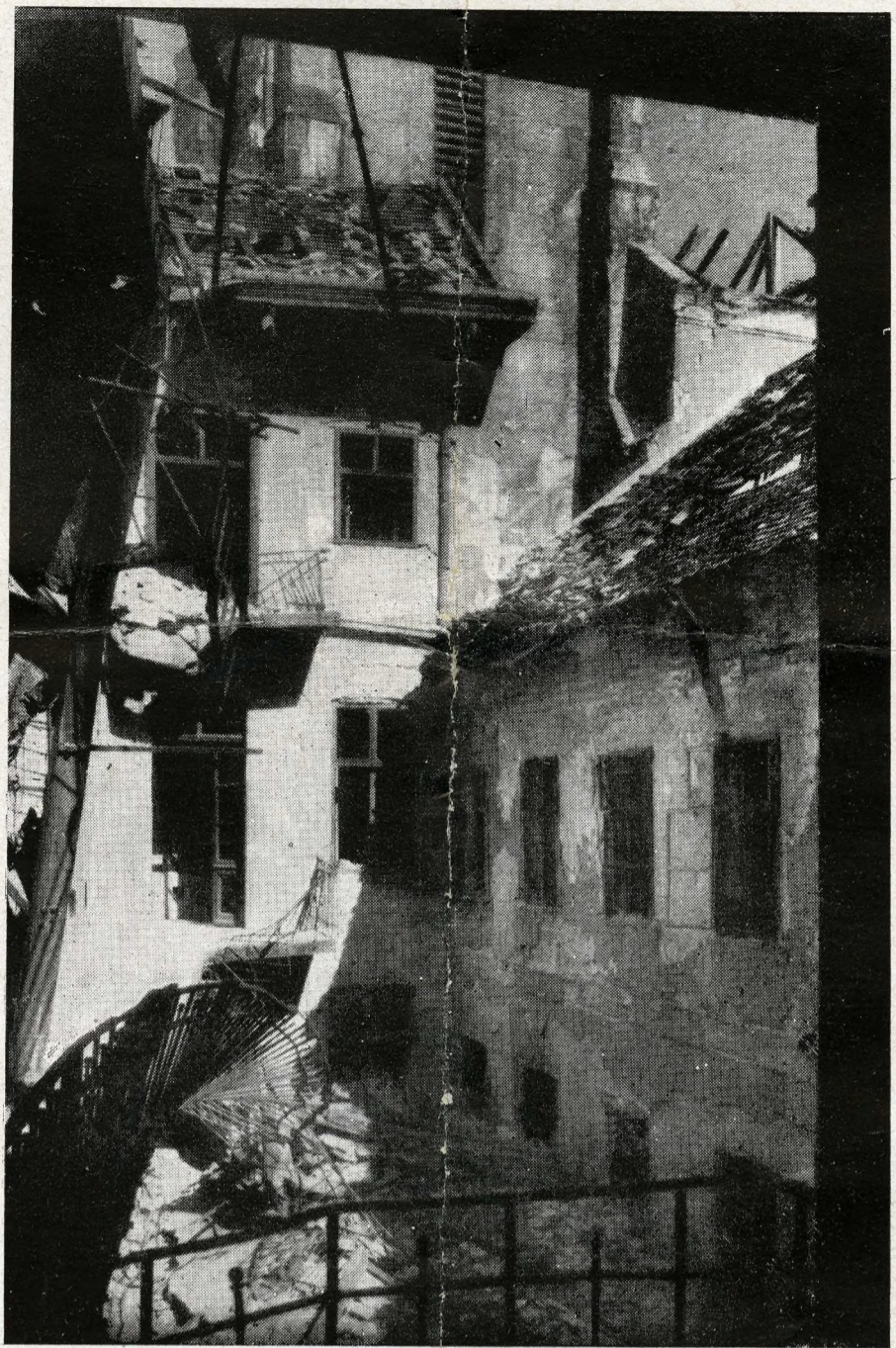


GERÉB LÁSZLÓ

## AHOL KAZINCZYÉK RABOSKODTAK



Az egykori ferences klostrom nyugati homlokzata mai állapotában (Fotó: Lakos)

**K**azinczy Ferenc: *Fogságom naplóját* rendeztem sajtó alá a Budapest Székesfőváros Irodalmi Intézete számára s a könyv az Új Könyvtár sorozatban rövidesen megjelenik. A munkát a naplónak egy közel egykorú másolata alapján végeztem, melyben pontosan benne vannak Kazinczy rajzai és vázrajzai is szenvedéseinek színhelyeiről. Elhatároztam, hogy legalább a budai rajzok alapján nyomozást kezdek: megvannak-e még a naplóban felvázolt épületek. S ha megvannak, ellenőrzöm, helyesek-e a rajzok.

Vizsgálódásom kiindulópontja az a vázrajz volt, mely a ferences klostromot ábrázolja, nevezetesen a földszintet, ahol Kazinczy raboskodott.

Megálltam a budai Várban a Helyőrségi templom előtt. A vázlat szerint, a kiugró templomkapuval egyvonal-

ban fal halad az utca mentén, a fal mögött favágó udvarka van s csak emögött, tehát a templom hajójával egyvonalban húzódik a klostrom.

Csalódással kezdődött: A templomkapu mellett most is csakugyan fal kezdődik, ez azonban alig pár méter hosszú: beleütközik egy kétemeletes épületbe, mely kihajlik az Úri-utca felé és kijjebb áll, mint a templomkapu. A kőfal mögött azonban csakugyan udvarka van, de ez csak egy darabkája lehet annak, amit Kazinczy lerajzolt.

Megkerültem az épülettömböt. Az egykori belügyminisztérium romházának barátságos portása bevezetett az északi udvarra, mely a Helyőrségi templom felé esik. Itt kellemes meglepetés ért:

*A hajdani ferences klostrom Úri-utcai szárnya, egyemeletes épület, még megvan régi állapotában, míg a téglal-*

lapalakú udvart kerítő másik három szárny, a minisztériumnak három-, majd ötemeletesre történt átépítése következtében kívülről már nem ismerhető fel. De vizsgálódjunk tovább.

Az egyemeletes épületszárny Úri-utca fele néző homlokzata előtt a favágó udvarka is megvan. Kazinczy rajza pontos! De hát miért bujt el a ház az utcától? Nos, csak azért, mert az udvarka elé utóbb még egy kétemeletes épületet húztak, ez mélyen kihajlik az Úri-utca felé és afelől teljesen elfedi az egyemeletes régi klostromot.

Mi a Helyőrségi templom kapuja mellett levő udvarka magyarázata? Az csakugyan a favágó udvarka szélé. De az utcai kétemeletes ház északi vége behajlik az udvarkába, kettévágja és csatlakozik a klostromhoz, melynek homlokzatát így szintén megosztja.

Kazinczy és Verseggy börtönei a földszinten voltak, az első két szoba a templom felől, amelytől csak valami lépcsőház választotta el. Az ostromtól csúnyán megrongált utcai front törmelékei magasan földik az udvart, fel az egykori klostrom földszinti rácsos ablakaiig. Benéztem az ablakokon.

Keresztboltozatos szobák; az árkusok — amint Kazinczy nevezi — a szoba közepén álló pilléren nyugosznak. Így, a helyszínt megszemlélve, már értem a rajzot, mert az erről szóló vázlat nem világos, vagy legalábbis a másoló eltorzította. Melyik volt Kazinczy szobája? Az utcai ház csat-

A Gárda-ház 1795-ben és 1828-ban (Kazinczy rajza)

