



A megbízást — magántervezőként — néhai Kaufmann Oszkár neves színháztervező és Fábry Ottó okl. építészmérnök kapta. A későbbiek folyamán nevezettek mint a BUVÁTI alkalmazottai folytatták a tervezést és a munkába bevonták Mináry Pál építészmérnököt is.

A tervezés során többször kellett a tervekben módosításokat végrehajtani elsősorban azért, mert a színház rendeltetése időről időre változott. Csupán a befejezés előtt mintegy másfél évvel dőlt el véglegesen, hogy nem a Fővárosi Vígszínház, hanem az eddig a régi Magyar Színházban működő Madách Színház lesz az épület üzemeltetője. Ez a döntés az öltöző épületrészben tett szükségessé újabb és egyben végleges módosításokat.

A fentiek ismertetése szükséges volt, mert magyarázatot ad az építkezés időtartamának rendkívüli hosszúságára, azon az önmagában is elegendő indokon túlmenően, hogy rövidebb határidőről nem is lehetett szó, miután az évente rendelkezésre bocsátott hitelek csupán töredékmunkák elvégzését tették lehetővé s a befejezési határidőt nem is rögzítették.

A volt Royal Orfeum helyén rendelkezésre álló telek nem tette lehetővé az összes szükséges helyiségek kialakítását, miért is igénybe kellett venni a két szomszédos lakóház egyes földszinti és első emeleti helyiségeit, és az így rendelkezésre bocsátott területen épült meg a színház 915 fős nézőtérrel, hatalmas szín-

Épület és belső kiképzés tervezői:  
Kaufmann Oszkár, Fábry Ottó, Mináry Pál

Generáltervező: BUVÁTI

Altervező: KÖZTI

Színpadgépészet tervezője: Tolnay Pál

Épületgépészet tervezői:

Derecskei Zoltán, Füsster Ferenc, Gaál István, Simon Ferenc, Vidor József, Walter Gábor

Akusztika: Lohr Ferenc

A Lenin körúton, a Royal Orfeum helyén épült a Madách Imréről elnevezett színház, amelynek tervezése és építése közel nyolc évig tartott.

A színház helyén állott eredeti kétemeletes lakóházat 1842-ben építették s a múlt század végén alakították át orfeummá. Ekkor kapcsolták hozzá a mögötte álló még öregebb Hársfa utcai egyemeletes épületet, az öltöző és egyéb kiszolgáló helyiségek elhelyezése céljából.

A tervezési megbízás ennek az épülettömbnek a helyreállítására és felújítására szólt, az épületben akkor működő Fővárosi Vígszínház céljára. A megbízás során végzett feltárások következményeképp el kellett határozni a színház épületszárny lebontását, miután — többek között — megállapítást nyert, hogy a főfalaknak úgyszólván nincs alapozása.

Ekkor határozta el a Fővárosi Tanács a színház újjáépítését és a Hársfa utcai épületszárny megfelelő átalakítását.



Nézőtér részlete

paddal és hátsó színpaddal s mind-azokkal a helyiségekkel, amelyek a zavartalan üzemeltetést biztosítják.

Sok kritika hangzott el a színház helyét illetően s tagadhatatlanul jogosan, főként közlekedési szempontból. Nem vitás az sem, hogy olyan középületről van szó, amely városképi szempontból is jelentős lehetett volna megfelelő helyen, amivel szemben — beépítve a Lenin körút lakóházainak sorába — ez a jelentős középület jelentőségével ellentétben úgyszólván beolvad a körút lakóházainak sorába. (Ugyanakkor a tervezők érdeme, hogy a színház rendeltetését kifejező, a maga felfogásában izléselesen kialakított épülethomlokzat nem okoz diszharmoniót környezetében.)

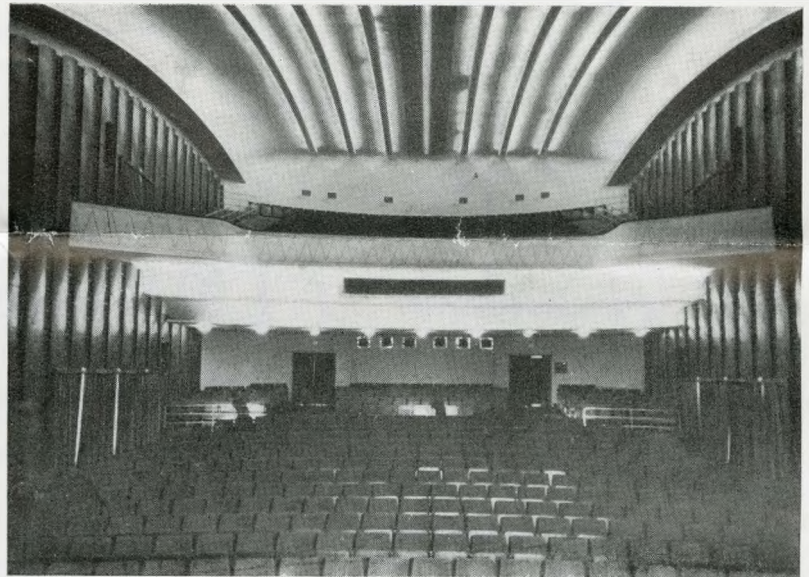
Figyelembevéve a fennálló adottságokat — a kritikák ellenében is — indokoltnak kell tartanunk a színháznak az adott helyen történt megépítését. A Hársfa utcai épületszárny viszonylag alacsony költséggel való átalakításával ui. az építési költségek mélyen alatta maradnak annak, amibe egy teljesen új színház építése került volna — hozzáátéve még azt is, hogy erre egyhamar aligha került volna sor, és azt, ami a leglényegesebb, hogy végeredményben olyan színház épült, amely a funkcionális igényeket tökéletesen kielégíti.

A színházban — mint az itt közölt alaprajzokból látható — a belső kialakítás egyszerű, közvetlen módon nyert megoldást, és a ruhatárak szétbontásával a torlódásnak a lehetősége is kiküszöbölődött.

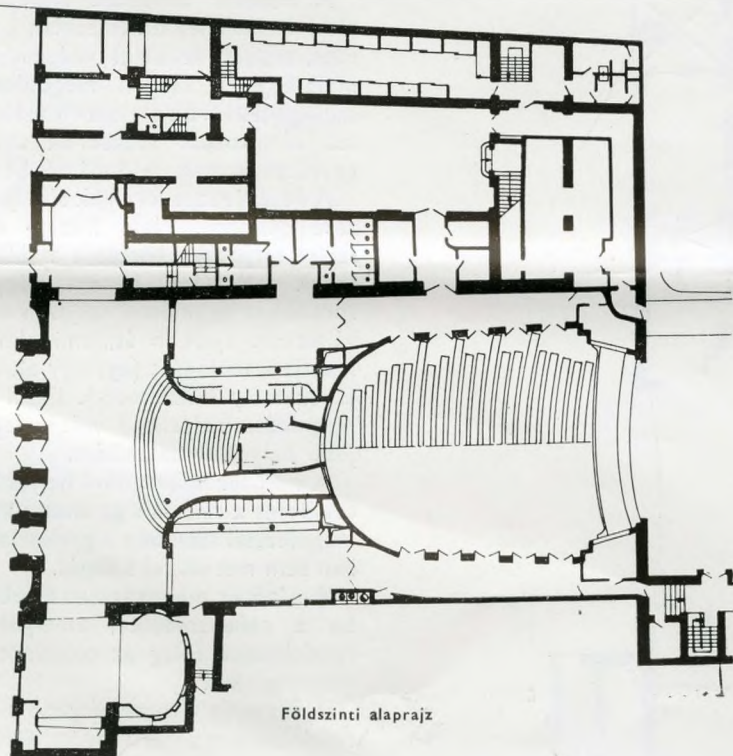
A földszinti — hosszan elnyúló — csarnok, egyik végében a közvetlenül az utcáról is meg-



emeleti foyer



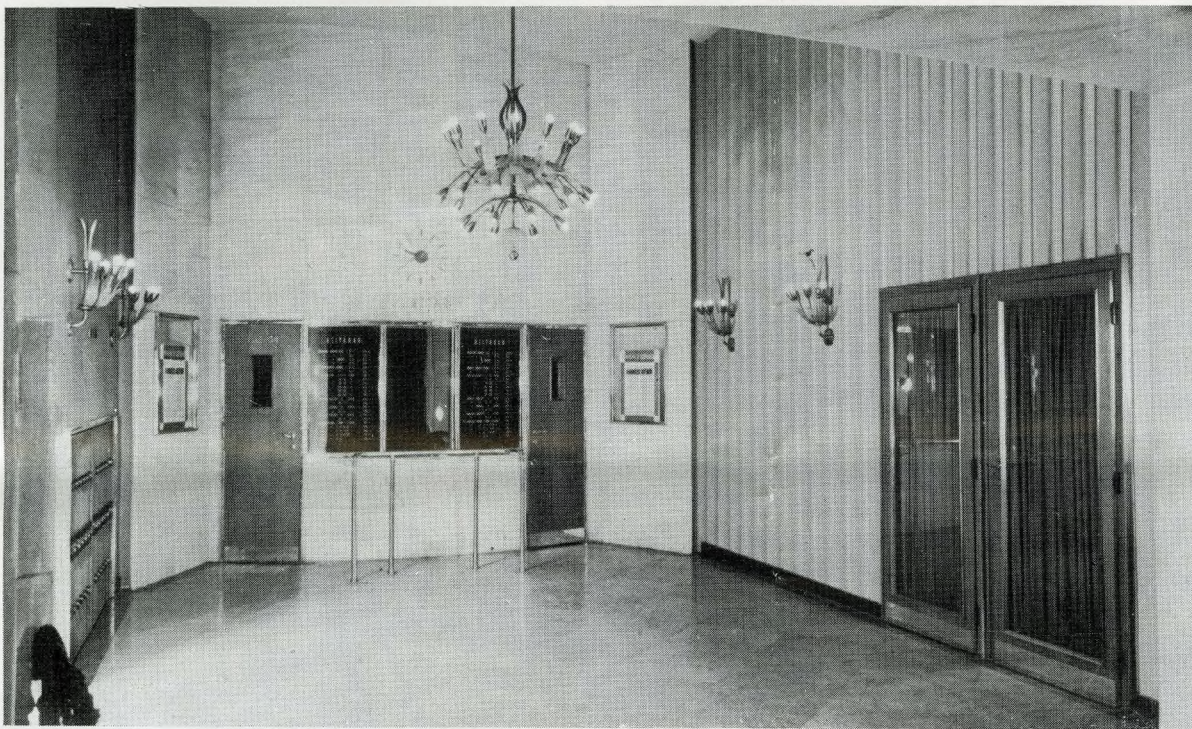
Nézőter a színpad felől



Földszinti alaprajz



Lépcsőkar földszinti indítása



Pénztár

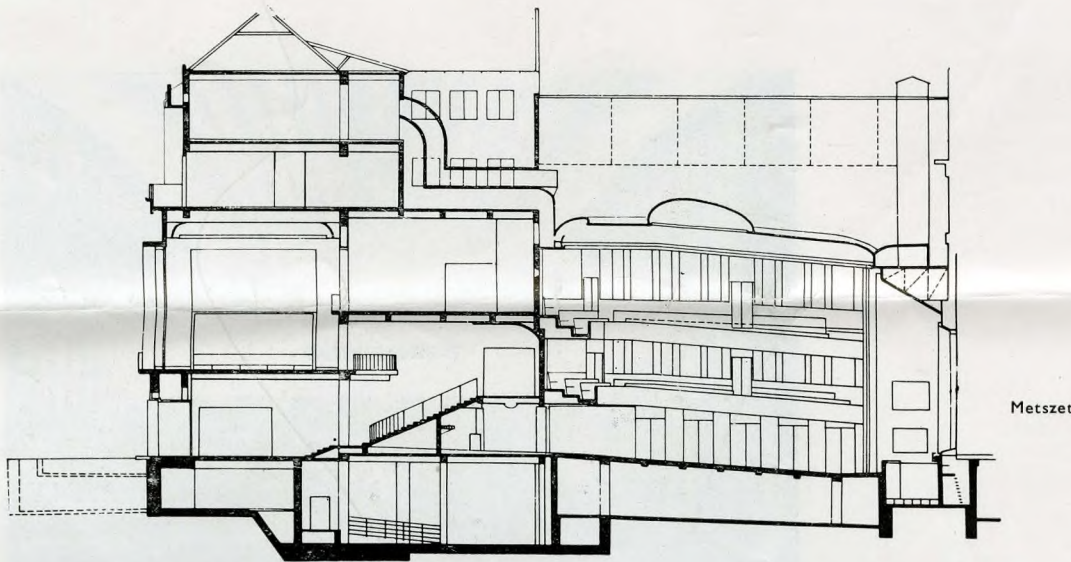
## A Madách Színház művészeti munkái:

Elliptikus alaprajzú büfé római üvegmozaik képe: Hegyi György

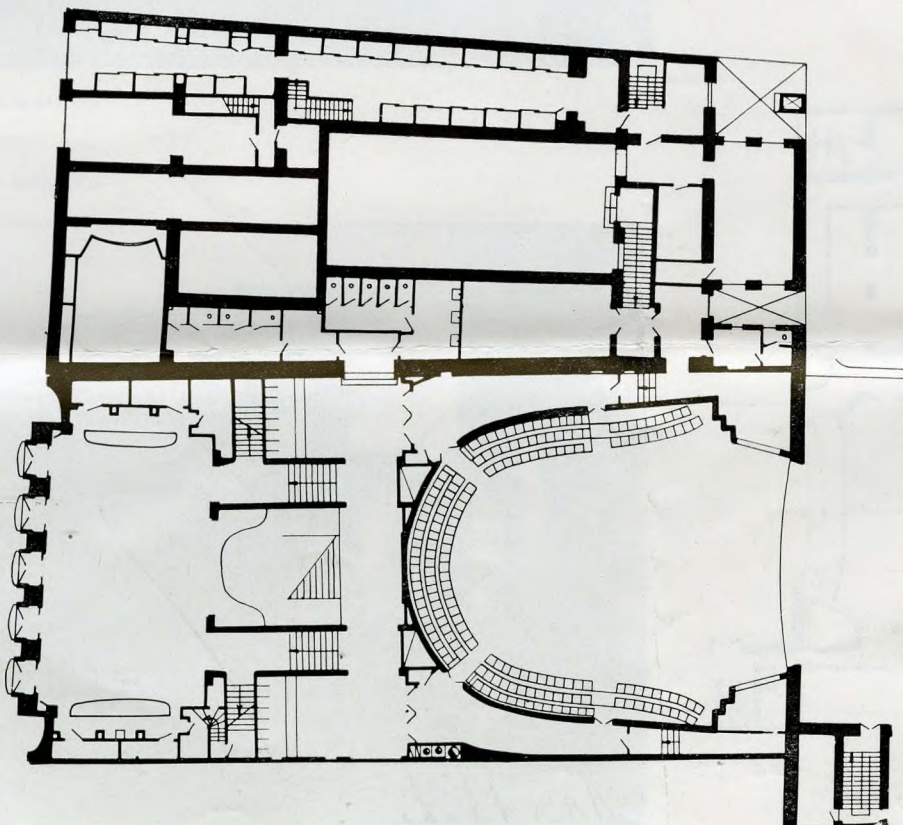
Földszinti büfé hímeskő: Mattioni Eszter

I. emeleti foyer; pannók: Sarkantyús Simon

Homlokzati szobrok: Somogyi József, Kerényi Jenő, Kis Kovács Gyula



Metszet



Emeleti alaprajz

közelíthető pénztárral, másik végén az eszpresszóval s az ahhoz csatlakozó — velencei üvegmozaikkal díszített falú — ovális kávézóval, szépen kapcsolódik a jó térhatású bronzkorlátokkal ellátott vörös márvány fölépcsőhöz s mértéktartó, ízléses kiképzésével, jó színeivel ünnepélyes hangulatot áraszt.

A térkapcsolások általában nagyvonalúak, a kívülről keskeny épületet látó látogató nem is készülhet fel azokra a nagy terekre, amelyek benne fogadják. Az első emeleti elegáns, kellemes színézésű két emeletszint magas csarnok — mindkét végén büfével — üdítő tartózkodóhely a szünetekben. A csarnok s a fölépcsőház légterének egybekapcsolása, az itt biztosított lelátás kitűnő térkapcsolás.

Igen jók és ízlésesek a maguk egyszerűségében is a magasabb szintek várói és folyosói.

A nézőtér térhatása ünnepélyes, de faburkolata túlzottan komor, amit az erkélyek világosabb mellvédje, a szépen megoldott csillogó falikarok s a bordó velúrral kárpitozott széksorok sem enyhítenek megfelelő mértékben.

A nézőtér széksorainak elhelyezése célszerű. Nem közép- és szélső folyosóval történik a széksorok feltöltése, hanem négy-soronként egymástól teljesen elválasztott ajtókon át, ami eleve kizárja a torlódást (egy-egy ajtón 60 személy közlekedik). Ezzel a megoldással elérhető volt a legjobb helyek felhasználása.

A nézőtér valamennyi helyéről tökéletes a rálátás s az akusztikai megoldással szemben a gyakorlatban sem merült fel kifogás.

A nézőtér mennyezetébe épült be a reflektorfülke, amelynek rendeltetése főleg az előszínpad megvilágítása.

A fény- és hangszabályozó berendezés a nézőtér mögött nyert



A megbízást — magántervezőként — néhai Kaufmann Oszkár neves színháztervező és Fábry Ottó okl. építészmérnök kapta. A későbbiek folyamán nevezettek mint a BUVÁTI alkalmazottai folytatták a tervezést és a munkába bevonták Mináry Pál építészmérnököt is.

A tervezés során többször kellett a tervekben módosításokat végrehajtani elsősorban azért, mert a színház rendeltetése időről időre változott. Csupán a befejezés előtt mintegy másfél évvel dönt el véglegesen, hogy nem a Fővárosi Vígszínház, hanem az eddig a régi Magyar Színházban működő Madách Színház lesz az épület üzemeltetője. Ez a döntés az öltöző épületrészben tett szükségessé újabb és egyben végleges módosításokat.

A fentiek ismertetése szükséges volt, mert magyarázatot ad az építkezés időtartamának rendkívüli hosszúságára, azon az önmagában is elegendő indokon túlmenően, hogy rövidebb határidőről nem is lehetett szó, miután az évente rendelkezésre bocsátott hitelek csupán töredékmunkák elvégzését tették lehetővé s a befejezési határidőt nem is rögzítették.

A volt Royal Orfeum helyén rendelkezésre álló telek nem tette lehetővé az összes szükséges helyiségek kialakítását, miért is igénybe kellett venni a két szomszédos lakóház egyes földszinti és első emeleti helyiségeit, és az így rendelkezésre bocsátott területen épült meg a színház 915 fős nézőtérrel, hatalmas színház-

Épület és belső kiképzés tervezői:  
Kaufmann Oszkár, Fábry Ottó, Mináry Pál  
Generáltervező: BUVÁTI  
Altervező: KÖZTI  
Színpadgépészet tervezője: Tolnay Pál  
Épületgépészet tervezői:  
Derecskei Zoltán, Füsster Ferenc, Gaál István, Simon Ferenc, Vidor József, Walter Gábor  
Akusztika: Lohr Ferenc

A Lenin körúton, a Royal Orfeum helyén épült a Madách Imréről elnevezett színház, amelynek tervezése és építése közel nyolc évig tartott.

A színház helyén állott eredeti kétemeletes lakóházat 1842-ben építették s a múlt század végén alakították át orfeummá. Ekkor kapcsolták hozzá a mögötte álló még öregebb Hársfa utcai egyemeletes épületet, az öltöző és egyéb kiszolgáló helyiségek elhelyezése céljából.

A tervezési megbízás ennek az épülettömbnek a helyreállítására és felújítására szólt, az épületben akkor működő Fővárosi Vígszínház céljára. A megbízás során végzett feltárások következményeképp el kellett határozni a színház épületszárny lebontását, miután — többek között — megállapítást nyert, hogy a főfalaknak úgyszólván nincs alapozása.

Ekkor határozta el a Fővárosi Tanács a színház újjáépítését és a Hársfa utcai épületszárny megfelelő átalakítását.



Nézőtér részlete