

Szerző:

László Miklós

725. 092. 1

Nagykörit

Ló nem húzza, nem etetik...

Személy

"1961"

Ma hetvennégy éve indult el az első körúti villamos

Forrás:

Észi Székely

1961. jún. 30.

„A főváros ismét egy nevezetességgel gazdagodott: villamos vasútja van — ad hírt 1887. június 29. eseményéről a Vasárnapi Ujság. — A villamos vasút még a tudomány emberére nézve is meglepő valami. Látszólag nem hajtja semmi, Ló nem húzza, gőzgép nincs elébe fogva, nem fűtik, nem etetik, mégis gyorsan, egyenletesen szalad az egész.”

A cikkíró így magyarázza a „csodát”: „A villamos vasútnak is van gépe, azt is fűteni kell, csak hogy a gép állandóan ott marad a gépházban, s nem

fut vele a vonattal.” — Mindehhez hozzát teszi a jól értesült tudósító: „A fővárosi villamos vasút egy ideig csak próbaképpen, rövid darabon, az osztrák-magyar államvasút pályaházától a Király utcáig van kiépítve, de reméljük, nemsokára körül fogja futni a várost a nagy körút egész hosszában.”

Tizenkét év alatt huszonhárom ház

A villamos és a Körút története egybefonódott. Az európai mértékben is szenzációs villamosvonal egyméteres nyomtávú hálózatból állott, a forgalmat három — mai értelemben miniatűr — motorkocsi bonyolította le. A villamos jól bevált, már a következő évben a Király utcától meghosszabbították az egykori Kerepesi útig (Rákóczi út), majd bekapcsolták a Stáció utcai (jelenleg Baross utca) gőzüzemű vasútvonalhoz.

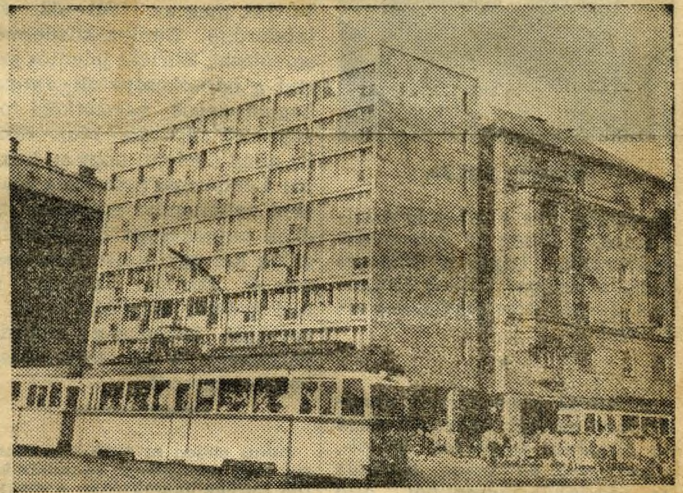
1887... A Körút akkor még jóformán csak terv volt. Az

1895-ben, a Royal Szálló 1894-ben készült el. 1884-ben csodájára járt mindenki a körúti Batthyány-palotának. A mai Központi Házasságkötő Terem ugyanis a firenzei Strozzi Palazzo pontos mása. A Vigszínház — a Népszínház tervezői, a bécsi Fellner és Hellmer építették 1896-ban...

Milyen hosszú a 45 méter széles Körút? 4141 méter. Ebből a Lenin körút 1809, a Teréz 1045, az Erzsébet 761, a József 1223, a Ferenc 556, a Szent István 553. (Összehasonlításképpen érdemes megjegyezni a két „rivális” méretét: a Népköztársaság útja 2315, a Rákóczi út pedig 1535 méter.) A hídfőknél kívüli legmagasabb pontja a Körútnak a Nyugati-pályaudvar előtt van: a tengerszint felett 106,09 méter, a legmélyebb pedig a Boráros térnél.

Most körút igazán

A villamosvasút építésének idején a járda szélén haladt. Csak hatvan év múlva került



Két kép, két villamos, két világ...

építkezés 1872-ben kezdődött. Az első tizenkét évben mindössze huszonhárom épületet adtak át. Ebből is kettő középület: 1875-ben játszhattak először a Nép (mai Nemzeti) Színházban. 1887-es újdonság, a villamosvasúttal egy esztendőben készült el a párizsi Eiffel Gusztáv cég emelte Nyugati-pályaudvar. 1906-ig 253 új bérház volt a Körúton.

Hossza 4141 méter

Az Üllői út sarkán állt a legfiatalabb és a legődonabb épület egymással szemben. A régi, a Mária Terézia laktanya 1845-ben épült — a Corvin-ház helyén levő telek beépítésére csak 1928-ban akadt vállalkozó. A Technológia 1889-ben, a jellegzetes New York-palota

sor arra, hogy a vágányokat középre helyezték. A felszabadulás utáni idők egyik első modernizálási munkája volt ez. S itt szerelték fel az első osztrákországi lámpákat, itt kezdték a korszerű üzlethomlokzatok kialakítását, itt suhannak a régi bazaltkockák helyén aszfaltos burkolaton az Ikarus-autobuszok. A Körút első építkezése három évtizedig tartott, igazán azonban most fejezték be. All a régi Royal, az új Madách Színház, kész az EMKE, s heteken belül nyit a Royal-kombinát. *Eltűntek a múlt „fogóhíjai”, a régi házakat frissen tatarozták.* A Körút most körút igazán. A pesti Szadovája, a magyar Grand Boulevard, a mi Ringünk.

László Miklós