

214

## Korona Cukrászda, Budapest I., Dísz tér

Építész: Fehérvári Sándorné (KÖZTI)

Statikus: Petró Bálintné  
 Gépészek: Réfy Imre,  
 Kajli József,  
 Dr. Sziráki Zoltán,  
 Korábnay Lajosné  
 Kivitelező: Fővárosi I. sz. Építőipari Vállalat  
 Építési költség: 8 000 000 Ft  
 Beépített lm<sup>3</sup>: 3 000 lm<sup>3</sup>  
 Tervezés éve: 1967  
 Kivitelezés: 1969—1972

A budai várnegyed lakóterületén, a budai Várpalota közvetlen közelében, a Tóth Árpád sétányra forduló sarkon épült eklektikus épületben korábban is vendéglő volt. E lakóház földszintjének egy részét jelölték ki cukrászda létesítésére. Program szerint a termelői cukrászüzemmel és a kis terasszal rendelkező cukrászda hangulatával az elmúlt időkre emlékeztessen.



1

2



3

A közönség bejáratának kialakítása az épület sarokrészén látszott legcélszerűbbnek, így két különböző rendeltetésű térrendszer alakulhatott ki: a galériás, kétszintes, hosszabb tartózkodásra alkalmas, intímabb és az egyszintes, átfutó, zajosabb, inkább üzleti rész. A ruhatár a bejáratnál szemben hangsúlyozottá teszi ezt a kettéválasztást, ugyanakkor összekapcsolja a két teret.

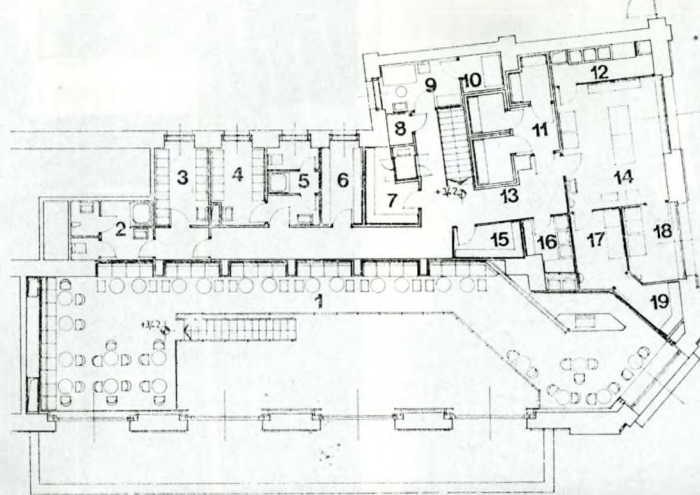
Az így kialakult belsőben az alkalmazott anyagok, burkolatok formálásával és kiválasztásával az intimitás fokozása volt a cél. Az oldalfalakon ezért tükröbetétes teakfa burkolat készült, a mennyezeten banánsárga színű,

anyagában csíkos angol tapéta, a padlóburkolat pedig hazai velúr szőnyegpadló, a földszinten kék, a galérián rozsdabarna színű. Szőnyeggel borított az egykarú üvegmellvédő lépcső, amely a galériára vezet fel. Az üvegbetéteket Szabó Erzsébet iparművész készítette. A mobil berendezési tárgyak, az asztalok bolgár fehér márványból, a székek fehér lakkcsiszolt fából, sárga velúrral borított, kárpitozott ülésleppal készültek. A világítótestek velencei üvegcsillárok — melyek a galéria kivágásában mélyen befüggenek —, továbbá falikarok, valamint a galéria alsó síkjába besüllyesztett mély-sugárzók.

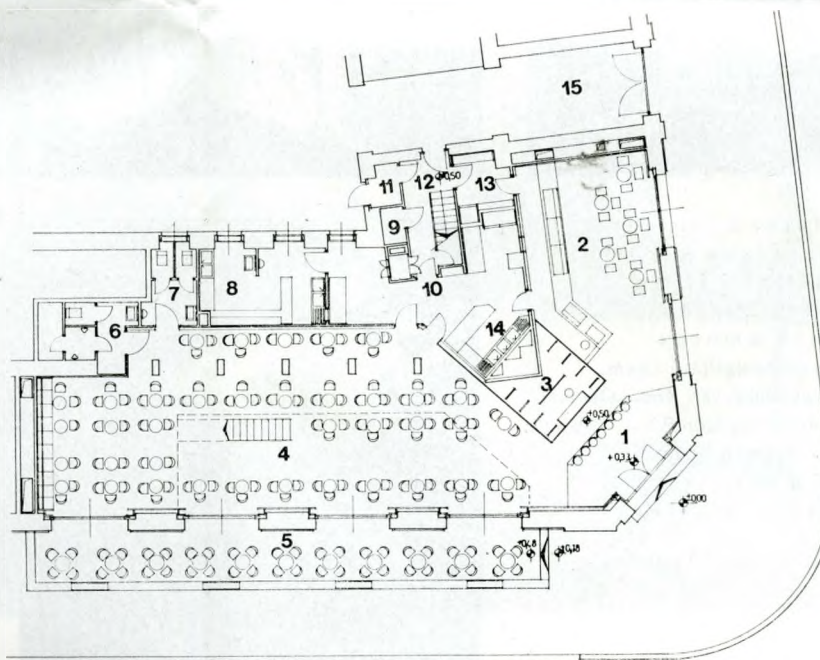
A kis terasz, mely a déli homlokzaton az út Tóth Árpád sétányra forduló szakaszán a budai Várpalotára néz, és a nagy méretű feltolható fa-portálokkal teljesen összekapcsolható a belső terekkel.

Az üzemi rész bejáratát a lakóépület kapualjából alakítottuk ki és az épület udvari részén kapott helyet. A gazdasági, ill. üzemi részt, valamint a cukrászda belső tereit mesterséges szellőző berendezés látja el friss levegővel, ezek gépházai a pincében vannak elhelyezve, ezek levegőt pedig a bástyafalban elrejtett szellőző nyílásokból kapják. Itt van a távfűtési fogadóállomás és a melegvíztároló is. Fné

1. Asztalsor a galérián
2. A földszinti cukrászda fogyasztótér
3. A cukrászda a galériára vezető lépcsővel
4. Emeleti alaprajz, 1 : 300
  1. Ülőfogyasztás
  2. Női W. C.
  3. Női öltöző
  4. Férfi W. C.
  5. Férfi öltöző
  6. Göngyöleg-raktár
  7. Raktár
  8. Elektromos fülke
  9. Iroda
  10. Aggregát
  11. Hűtőblokk
  12. Fekete mosogató
  13. Közlekedő
  14. Cukrázsoknya
  15. Raktár
  16. Tojásmosó
  17. Előkészítő
  18. Sütő
  19. Kézi raktár
5. Földszinti alaprajz, 1 : 300
  1. Előtér
  2. Állófogyasztás
  3. Ruhatár
  4. Ülőfogyasztás
  5. Terasz
  6. Férfi W. C.
  7. Női W. C.
  8. Kávékonyha
  9. Áruátvevő
  10. Tálaló
  11. Szeméttároló
  12. Gazdasági bejárat
  13. Kézi italraktár
  14. Fehér mosogató
6. A cukrászdai fogyasztótér
7. Az espresszó
8. Homlokzat, 1 : 300



4



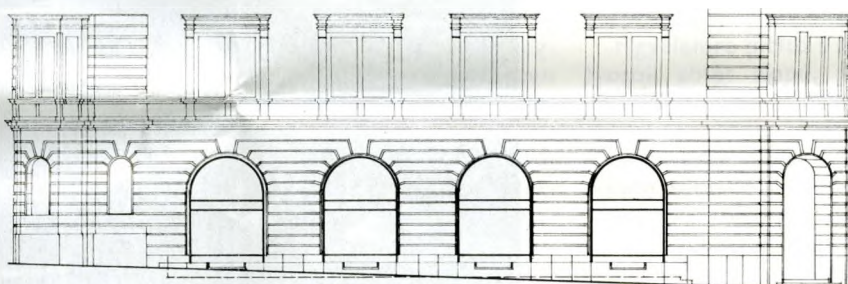
5



6



7



8

A Korona Cukrászda a Várban, a Dísz tér egy eklektikus házában kapott helyet. A feladatot nemcsak a meglévő épület pillér- és falrendszere tette határozottá, hanem a Vár sajátos légköre is.

Az építésznek, hogy munkáját jól és szépen végezhesse, kötelessége, hogy saját korát áttekintően, és mestersége igényei szerint bizonyos területeket teljes mélységben ismerje.

A jelen ismerete magában hordja a múlt és a közeli jövő ismeretét is.

Lehetetlen úgy járni a Várban, hogy országunk ifjú kora utáni valamiféle nosztalgia hatalmába ne kerítsen. A tervező feladata itt en-

nek tükrözése, az új igények és a régi utáni vágyak valamiféle ötvözése volt.

Mindenki által ismert az építész feladata, az emberi táj építése, az emberi életet szolgáló tér- és tárgyzóna kialakítása. Túl vagyunk azon, hogy munkánkat csak egy adott telek vagy tér kialakítására szűkítsük, hogy a kapott területen jellegzetes és csak önmagával harmonizáló alkotást hozzunk létre.

Mindazzal, ami körülvesz bennünket, számolnunk kell, hiszen gazdái, gondozói vagyunk a rákbízott országnak, területnek.

Tehát a kérdés az, hogy az általunk létrehozott házzal, térrel és tárggyal gazdagítjuk-e

vagy romboljuk a már meglévő környezet-, tárgy- és térzónát. A közölt térképzést, formákat s a finom színhatásokat a fenti gondolat-sor indokolja. Az építész és a belsőépítész fogalom csak az azonos célért dolgozó építészek műfajon belüli munkamegosztását jelzi.

A ma építészetében visszaszorul a terek épületszerkesztéstől független, csak önmagán belüli rendszert tükröző képzése és előrenyomul a házakon, tárgyakon az ipari formáltság, de ne felejtjük el azt, hogy az ősoktól örökölt környezetben a régi módszerek ma is kötelezőek maradnak.

Jánossy György