

ÉRDEKES UJSÁG

1958 DEC 20

Családi HÁZ

1959-ben

Az 1959-es népgazdasági terv mintegy 38.000 lakás építését irányozza elő. Ebből körülbelül 24–26 000 családi ház magán-erőből, jórészt hosszújárátú állami kölcsön támogatásával épül. Az építőipar alaposan felkészült erre a nagy feladatra és elsősorban az építőipari szövetkezetek sietnek majd a magánépítetők támogatására.

Nemrégiben alakult meg a Budapesti Építőipari KISZÖV lakásépítési csoportja, amely azt a célt tűzte maga elé, hogy kizárólag a lakosság építkezési törekvéseit mozgósítsa elő. Családi házakat, társasházakat, öröklakásokat építenek és tetőtér beépítésével is szaporítják az új lakások számát.

Az Építőipari KISZÖV lakásépítési csoportja azzal is megkönnyíti a magánépítetők vágyainak megvalósulását, hogy kész családi házterveket bocsát rendelkezésükre és magára vállalja az építkezések előkészítésével járó adminisztratív teendőket is.

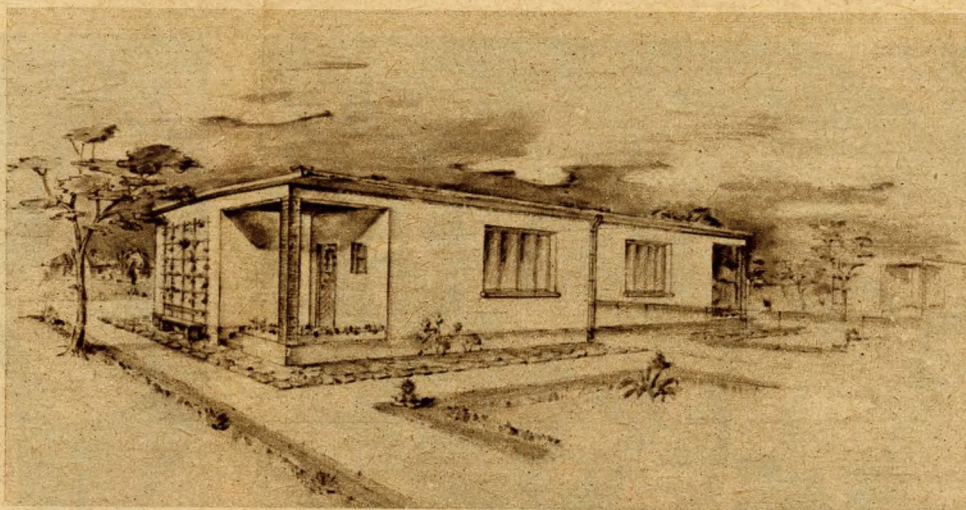
Már a megalakulás első hónapjában tömegesen keresték fel a lakásépítési csoportot az építetők. Sok megbízást adtak családi házak építésére, megrendeltek 6 társasházat és annyi tetőtér beépítést kezdenek el, hogy egyelőre újabbakat nem is vállalnak. Az Építőipari KISZÖV-nél egy-szoba-konyha összkomfortos családház körülbelül 110 000, kétszobás összkomfortos családi ház 140–150 000 forintba kerül. Ez a költség azonban lényegesen csökkenthető, amennyiben az építetők bedolgozást vállal. Az egyik építetők például, aki 114 000 forintos családi házat rendelt meg, magára vállalta az alapdör kiadását, az alapozási és feltöltési munkákat, úgy hogy ezek értékének leszámításával csak 86 000 forintot kell majd fizetnie a házáért.

Az építőipari szövetkezetek 3–4–5 hónapon belül vállalják a családi házak, illetve a társasházak felépítését. Ahol lehet, előregyártott építőelemeket alkalmaznak, amelyeket az egyik házépítő ktsz maga készít. A nagy igénybevételre való tekintettel a szükséghez képest továbbfejlesztik az építőipari szövetkezeteket, amelyeknek anyagellátását minden tekintetben a legteljesebben biztosítják.

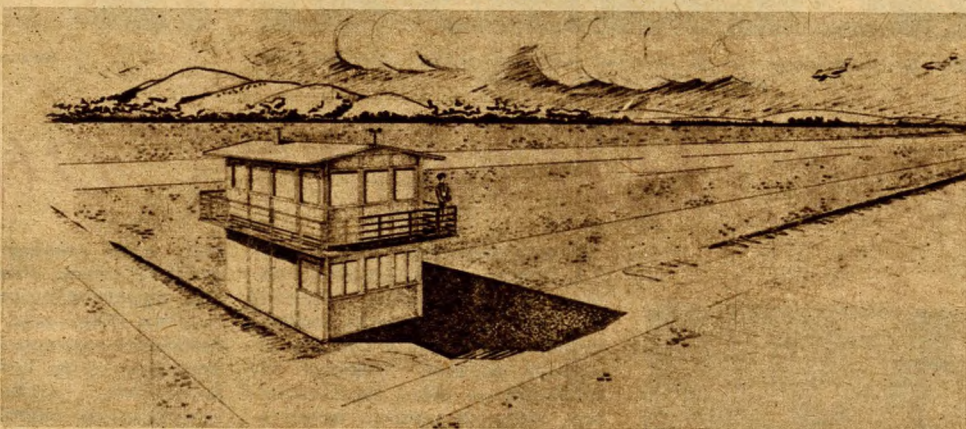
Csepelen, Szigetszentmiklós határában előregyártott elemekből 100 családi házat fognak építeni a kisipari szövetkezetek. Itt egy kétszobás összkomfortos családi ház 80–110.000 forintba fog kerülni. A közeljövőben pályázatot írnak ki újabb családi ház típusok terveire és vikendházak terveire is.

Képeinken bemutatunk néhány korszerű családi lakóház tervét, amelyek alapján a Budapesti Építőipari KISZÖV-ök építkeznek.

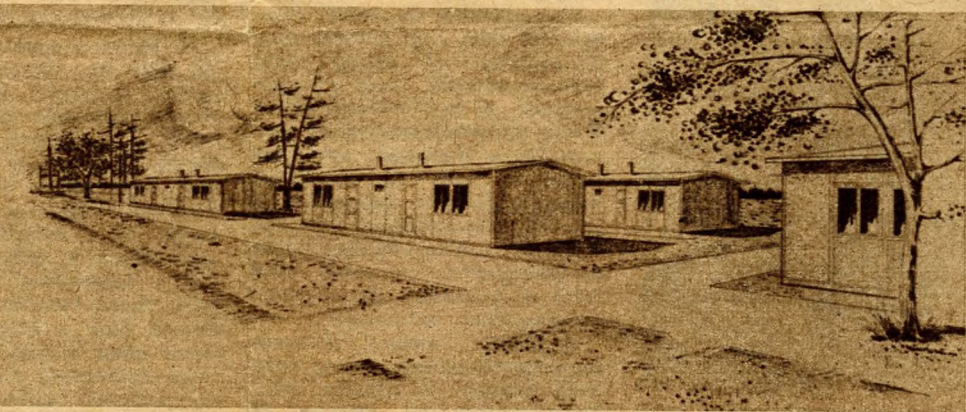
Gárdonyi Jenő



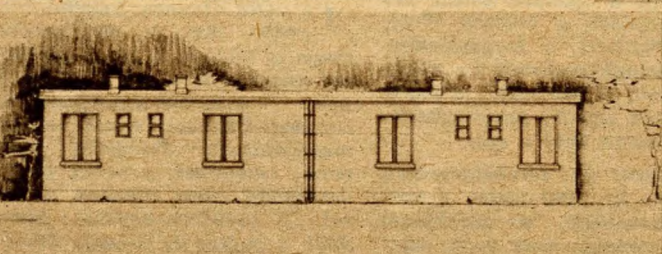
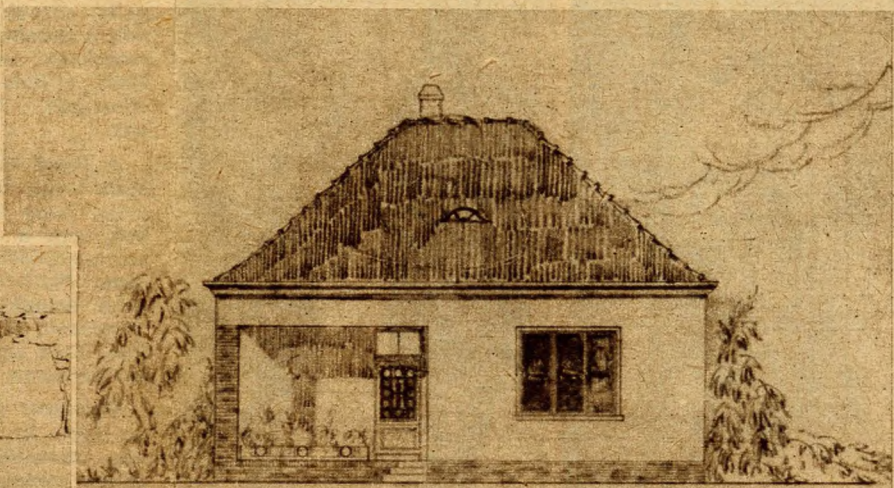
Kétszobás családi ikerház terve



Emeletes vikendház



Többszobás családi vikendház terve előregyártott elemekből



Kétszobás családi ház terve. Jobbra: Egyszobás hálófülkés családi ház