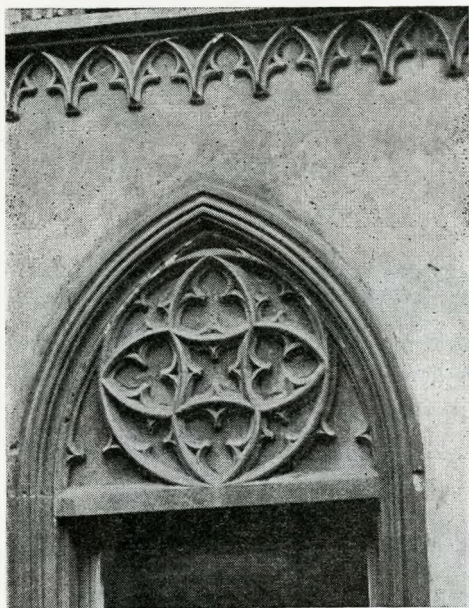


741
A BUDAPEST, V. ARANY JÁNOS UTCA 16. SZÁMÚ LAKÓÉPÜLET
MŰEMLÉKI ÉRTÉKEI

1. Arany János u. 16. Homlokzat (Fotó: Seidner)





2. Romantikus ablak

Műemléki törvényünk nemcsak magát az épületet, hanem annak tágabb környezetét is művészeti, építészeti értéknek tekinti. Mégis, amikor környezetünk építészeti képének alakulását vizsgáljuk, gyakran leszűkítjük azt az építészeti részletekre, formaelemekre. A belső terek értékét a helyiségek arányaival, azok sorolásának, egymáshoz kapcsolódásának belső logikájával, a szerkezeti és díszítőelemek esztétikai viszonyainak összhangjával mérjük.

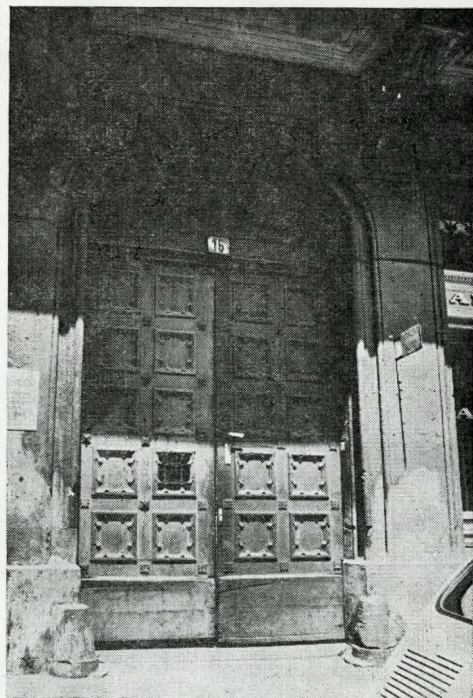
E szemlélet sokszor feltételezi, hogy létezik valamilyen „tisztá építészet”, mely független a társadalmi igényektől, és az épületben lejátszódó életfolyamatoktól. Ezt azért is tartom kiemelésre méltónak, mert pl. falusi építészettünknek, az ún. népi építészetnek vizsgálatánál e szemlélet miatt a telekforma, beépítési mód, alaprajzi funkció és az építési anyag és szerkezet vizsgálata különválik a gazdálkodási mód, az életforma és az épületen belüli felszerelési tárgyak vizsgálatától, kutatásától. Egyiket építésznek, másikat a néprajz és a történelem kutatói végzik. S míg a falusi életforma ismeretét kiegészíti a társadalmi környezet még fellelhető emlékműve, a városi életet, a városi lakóház bérlakásainak keretei között folyó életformát, annak felszerelési tárgyait nem ismerjük, s gyakran nem tekintjük az építészet térkiegészítőjének. A gyári tömegtermelésre hi-

vatkozva, lényegtelennek tartjuk az ún. „kommersz” tárgyakat, — pedig ezek formálják, alakítják a lakások atmoszféráját.

Műemléki szemléletünk tágulása — véleményem szerint — azt is jelenti, hogy az eddigi, kizárólag az alaprajzi funkcióra és az építészeti formákra szorító vizsgálatok körét szélesítsük, kiterjesszük ezeket az épületen belüli életforma tárgyi emlékeire, felszerelési tárgyaira is. E kör bővülése is kifejezi az életforma változásával kapcsolatos igények fejlődését. A „nagy stíluskorszakok” építészete mellett tartjuk azt az időszakot is megőrzésre méltónak, amelyet a még ma is élők, — szüleink, nagyszüleink — alakítottak ki, amelynek keretei között életük bizonyos szakaszait leélték, s amelyeknek tárgyai még minket is körülvesznek.

Az utóbbi években a Városépítési Tudományos és Tervező Intézet Műemléki Osztályán több budapesti bérház műemléki felmérésére és felújítási terveinek készítésére került sor. Ezek közül választottuk ki az V. kerület, Arany János utca 16. számú épületet, amely szerencsésen átvészelt a háború és Budapest ostromának viszontagságait, a Felszabadulást követő évek rablógazdálkodását,

3. Földszinti részlet a kapuzattal (Fotó: Szilágyi E.)



a különböző lakásmegosztásokat, és a bérlők „nemtörődomségéből” eredő, sokszor műemlékeink pusztulásához vezető károkat.

Az épület műemléki felmérését és felújításának tervét 1967-ben Cser Károlyné építészmérnök készítette. Az időközben érvényre lépő rendelkezések lehetővé tették, hogy a korábbi, a meglévő bérleményhatárokhoz feltétlenül alkalmazkodó alaprajzi rendszer kialakítása helyett, az épület adottságaihoz és műemléki belső értékeihez jobban alkalmazkodó, és azokat fokozottabban kihasználható felújítási terv készülhessen. E lehetőségek alapján került sor a korábbi terv átalakítására, amelyet 1975-ben szerző készített.

Az V. Arany János utca 16. számú épületre vonatkozó tudományos kutatómunkát a Fővárosi Ingatlankezelő Műszaki Vállalat Műemléki Osztályának Tudományos Osztályvezetője, Komarik Dénes építészmérnök készítette, 1973-ban. Kutatásai a Belváros e területének telekosztásaira, a városrendezési tervek előírásai éppúgy kiterjedtek, mint az épület tervezőjének, kivitelezőjének személyére, és az épület architektonikus részleteire vonatkozó adatokra. Ezenkívül a tanulmányban az épület műemléki értékelését is olvashatjuk.

„Épületünk Gerster Károlynak, a magyarországi romantikus építészet egyik kiváló mesterének első ismert alkotása, egyben az első olyan pesti bérház, melynek architektúrája a gótizáló romantika formanyelvén szólal meg.

Borsody András pesti polgár, háztulajdonos 1845 májusában nyújtotta be épületünk építési engedély kérelmét. Az építési engedélyt 1845. május 15-én kapta meg. Az építkezés azonnal elkezdődött, s normális időn belül, 1846 augusztusában fejeződött be. Bár a beadványi tervek Zitterbarth Mátyás írta alá, s az építési engedélyt is az ő felelőssége mellett adták meg, az épület tervezője Gerster Károly volt. Gerster szerzőségét a korabeli sajtó, a hagyomány s Zitterbarth munkásságának analízisa által bizonyíthatjuk. A beadványi terv csak az alapvető alaprajzi sajátosságokban, háromemeletes, kilentengelyes mivoltában egyezik a megépülttel, architektúrájában nem.

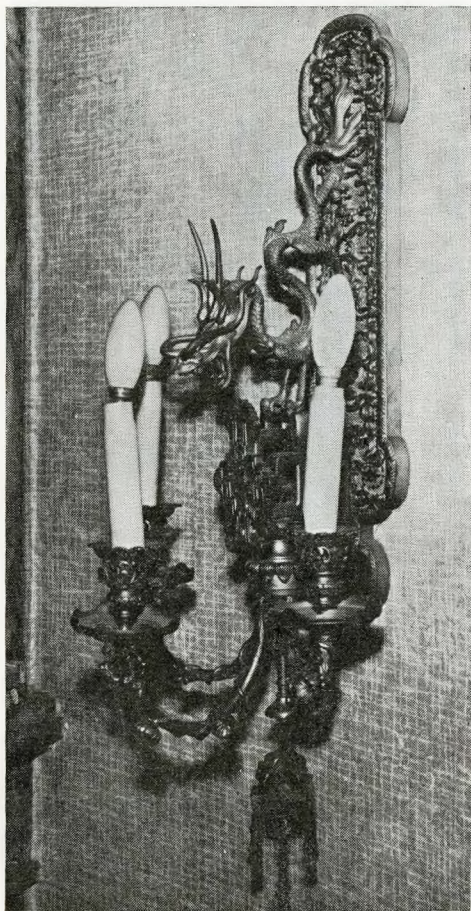
A zártsorú, körülpített udvaros, háromemeletes lakóház romantikus homlokzattal készült. Kilentengelyes homlokzatát kéttagú, gótizáló törpeívezetes főpárkány koronázza, alatta axisonként egy-egy vakmérnökös rozettával. A földszint felett övpárkány, emeletenkint könyöklőpárkány húzódik végig. Az egyes záródású földszinti üzletajtókat szakállas szemöldökpárkányok koronázzák. Középtengelyben nyílik az emelt záradékú kapu, eredeti romantikus



4. Szobor a főlépcsőházban (Fotó: Szilágyi E.)

ajtószárnyakkal. Az I. emeleti ablakok csücsíves záródásúak, a csücsívek és a mellvéd mezőkben vakmérnökös díszítéssel. E díszítmények formája axisonként más, de úgy, hogy az épület tengelyére szimmetrikusan egy-egy díszítmény azonos. A szélső tengelyeket erőteljesebb szemöldök kiképzés, a középső három tengelyt gótizáló konzolokon nyugvó erkély hangsúlyozza, ez utóbbi mérnökös kőmellvéddel. A II. emeleti ablakok egyenes záródásúak, szakállas szemöldökpárkánnyal. A III. emeletiek emelt záradékúak, aszfizolt keretelessel. A homlokzati nyílások asztalos munkája, a kapuét kivéve, nem eredeti.

Középen, hevederrel osztott kapualját négy, gótizáló keresztboltozatos mező fedi, levéldíszes gyámkövekre futó bordázattal. A kapualjból jobbra nyílik a lesarkított téglalap alapterületű lépcsőház, öntöttvas mellvédráccsal. A lépcsőház szoborfülkéiben a földszint és az I. emelet között „Almus” és „Árpád”, az I. és a II. emelet között „Cundu” és „Huba”, a II. és III. emelet között „Tossu” és „Tuhutum” szobrai. Az egyszerű kialakítású udvari homlokzatok előtt konzolos függőfolyosó fut körül emeletenként, az épülettel nem egykorú, eklektikus



5. Falikar (Fotó: Erdei K.)

mellvédráccsal. A nyílások egyeneszáródásúak, kereteletlenek, nem eredeti asztalosmunkával.

Az épület telkét magába foglaló háztömb telekosztása a Lipótváros XVIII. század végi parcellázása során jött létre. A telektömb a pesti Szépitő Bizottmány tulajdona volt, majd különböző adás-vételi ügyletek után Borsody András tulajdonába került, aki 1845-ben kezdte meg az építkezést. Halála után még 1882-ben özvegye nevén szerepelt a ház. 1900 körül szerezte meg Klein Berthold, majd halála után örökösei birtokolták. A tervtári tervek tanúsága szerint 1903-ban nagyméretű belső átalakításokat végeztek az épületen.”

A századforduló első évtizedében a társadalmi tagozódásnak megfelelően a polgári bérlakásokkal szemben is megváltoztak az igények. A lépcsőházi előtérből nyíló utcai

lakások udvari területének csökkentésével szintenkint megnövelték a lakások számát, a városi közműhálózat kiépítése pedig lehetővé tette a lakások komfortosítását, belső WC-k és fürdőszobák létesítését. Épületünk esetében a társadalmi igény összeesett azzal az építési lehetőséggel, melyet épp az 1900-as évek elején történt tulajdonos-váltás eredményezett. Az új tulajdonos, aki a vételáron kívül a belső átépítéshez szükséges anyagi erőforrásokkal is rendelkezhetett, nemcsak a maga számára alakított ki igényes lakást a II. emeleten, hanem egységes alaprajzi rendszerrel az egész épületet korszerűsítette. Szerencsére épületünknek ez az átalakítása annak korábbi értékeihez méltó igényességgel és szakszerűséggel készült. Ezt sok helyen még helyszínen fennmaradt részletek és berendezési tárgyak bizonyítják.

Ekkor készült a lépcsőház orsóterébe a személyfelvonó, — melynek járószéke belső-építészeti szempontból is igényes. Erre az időre tehető az emeletenkint körbefutó függőfolyosó mellvédrácsainak elkészítése és elhelyezése, az utcai és az udvari homlokzatokon levő nyílászárók új asztaloszerkezete a bejárat és belső kétszárnyú (II. emeleti) ajtók a

6. Szecessziós kandalló (védett emlék) Fotó: Rékai



lépcsőházi ajtó és ablakok díszes, maratott üvegezése, stb.

A II. em. 1. sz. lakás, amely a lépcsőházi előtérből nyílik, a háziúr részére, különös gondossággal, a kor művészeti szintjéhez alkalmazkodva készült. A lépcsőházi bejárat nagyméretű udvari szobába vezetett. Ezt is átalakították. Az udvari ablakok kiváltásával hármás, törtvonalú ablak készült, ólombetétes szecessziós üvegezéssel. A bejáratral szemközti főfal kiváltásával bővítették a belső teret, ide helyezték el a kandallót. A mennyezeti stukkó virágfüzérés mintázatú. A szoba padozata táblás parketta. A belső tér élményét növeli a gazdag sárgaréz csillár és a kandalló két oldalára helyezett sárgaréz falikar. A falfestés mintázata további falkutatást igényel. Az utcai szoba mennyezetének mintázata a tér mértani formáját hangsúlyozza. Sajnos a mobil bútortzatát nem ismerjük annak az utcai szobának, amelybe a még ma is álló márvány kandallót helyezték.

A lakáshoz tartozó mellékhelyiségek is igényesen készültek. A fürdőszoba hosszoldali falán beépített toalett szekrény húzódik végig, hatalmas tükörrel, a fürdőkád márványból készült, a mosdó és a felette levő piperepolc, a fürdőkád csaptelepe ma már ritkaságnak számít. Nem iparművészeti alkotások, a századforduló tömegcikkei közé tartoztak, mégis felfigyelünk rájuk, mert kiegészítik azt a képet, amely a lakások belső tereinek kialakításához, felszereltségéhez hozzá tartozott.

A részletek összegyűjtésével az volt a célunk, hogy ezek megőrzését biztosítsuk, az épület fejlődéstörténetének megismerése, és a megőrzés lehetőségének érdekében. Ezért a felújítási terv készítői javasolják ezeknek visszahelyezését, és egyéb bútorokkal együtt lakástörténeti emlékmúzeummá történő kialakítását.

Gazda Anikó

Lapunk 1977. évf. 2. sz. 111. oldalán foglalkozik az V. ker. Károlyi Mihály u. 16. alatti volt Károlyi-palotával. Ennek első emeleti freskós terme fődémcseréjét a fertői v. Esterházy-kastély helyreállításánál is alkalmazott ún. ragasztós eljárással a Győr-Sopron megyei Tanácsai Tervező Vállalat — Varga István építész — tervei szerint végezték.

