

A gellérthegyi sziklák költészete

Andrássy Kurta János írása – Dulácska György felvételei

244

712.21 Gy. 8

Vajon hányan és hányszor mentünk el a Gellérthegy alatt anélkül, hogy az omladozó fehér szikláknál egyebet láttunk volna? Az ember szeme sok mindenben átsiklik. Vannak dolgok, miket magunktól sohasem látnánk meg, ha valaki rá nem irányítaná a figyelmünket. Mert meglátni a dolgokat s megmutatni, hogy mindenki számára látható legyen: különleges adottság. Ilyen „látó ember” Dulácska György, aki csodálatos szobrokat fedezett föl a Gellérthegy szikláinak között.

Először kétkedéssel fogadtam az érdekes, de valószerűtlenül hangzó felfedezést. Hiszen ezek a sziklák annyira szem előtt vannak, lehetetlen, hogy eddig senki sem vette volna észre, ha ott valóban láthatók szobrok. Legendák, szájhagyományok sem említik. Egyetlen hiedelemről tudunk: a gellérthegyi boszorkány találkozásokról — de szobrokról vagy ősi bálványokról ott sem esik szó. Igaz, találtak régi, talán a kelta korból való áldozó köveket; ezeket be is vitték a Nemzeti Múzeumba.

De legközelebb a Szabadság-hídon menve, kutatva nézegettem a sziklák felé: hátha én is fel tudok fedezni valamit? Tekintetem egy kiugró arcélen akadt meg. Képzelmű, vagy valóban ott van? . . .

Még azon az estén átnéztem Dulácska György fényképanyagát. Kíváncsian kerestem köztük azt a fejet, amit a sziklafalon láttam. Hamarosan ráakadtam. Tehát valóban ott van. Most már fokozódó érdeklődéssel vizsgálgattam a többi felvételt és csodálatos dolgokat ismerhettem meg Gellérthegyünk rejtelméből. Néhányat azóta a helyszínen is megnéztem s bizony kissé röstellkedtem, hogy addig mind-ebből semmit nem vettem észre.

A barlang ívét tartó emberszörny (1. kép) a lenyűgöző hatású, „Zeus”-szerű hatalmas fej, ahogy a várost figyeli, (5. kép) majd pedig egy kedves ábrázatú oroszlánkölyök bukkan elé. (3. kép) Más helyen hatalmas, leselkedő oroszlánfej rajzolódik az ég háttérébe. (2. kép)

Az intimebb műfajok is fellelhetők; közöttük egy expresszív, dom-borműszerű szakállas fej. És egy hatalmas méretű festmény hatását keltő, gyermeket karján tartó anya. (4. kép)

Sorolhatnám tovább, hiszen több mint száz fényképfelvétel tanúsítja: a fantázia minden kis kődarabban képes remekműveket felfedezni. Itt azonban olyan szikla-részleteket igyekezünk bemutatni, melyek különösebb belemagyarázás nélkül is szobrokként hatnak.

De miként jöhettek létre ezek a „szobrok”?

Dulácska György, ki hosszú ideje kutatja a gellérthegyi sziklák rejtelmét, s rengeteg fényképfelvétele készített a sziklafelület majd minden részletéről, emberi alkotásoknak véli. Ő maga így írja le első élményét: „. . . fényképezőgéppel és látcsóval felszerelve vizsgáltam a sziklafalakat. Érdekesnél érdekesebb művészi formájú alakzatokat: szobrokat, szoborképeket, karcolt és színes falképeket vettem észre. Egy-egy szobor három-négyféle alakot is mutat, kisebb-nagyobb méretben. Meglepődtem, különösen, mikor felvételeim eredményét a képeken megláttam. Döbbenetes volt! . . . Könyvtáram jó néhány könyvét átolvastam, kerestem, kutattam adatok után. A Szépművészeti Múzeumban is érdeklődtem, hogy tudnak-e valamit a gellérthegyi sziklaszobrokról. A válasz nemleges volt.”

A továbbiakban elmondja, hogy az első utalást Dr. Szabó József geológus írásában találta (Dr. Gerlóczy és Dr. Dulácska: Budapest és környéke 1870, 105. old.): „Itt-ott vastag rétegek hevernek egymáson, egy helyben kb. az északi márga kőbányával szemközt, a legfelső képzobortól délre. . . .”

Ez az adat, amely „képszobort” említ, bátorította Dulácska Györgyöt feltevésében, s talán ettől büzdítva írta le a következő sorokat: „Minden eddigi megállapítással szemben állítom, hogy a gellérthegyi sziklafal a két híd között, az úttesttől a hegy csúcsáig, emberi kéztől megmunkált. A természetes sziklafal szikláit kiképezték, hogy azok a fény és árnyék hatására hatalmas méretű szobrokat és jeleneteket ábrázoljanak.”

Dulácska György egy perui példára is hivatkozik. A marcahausi fennsíkon kőbe faragott ősrégi állatszobrokat fedeztek fel. A faragá-

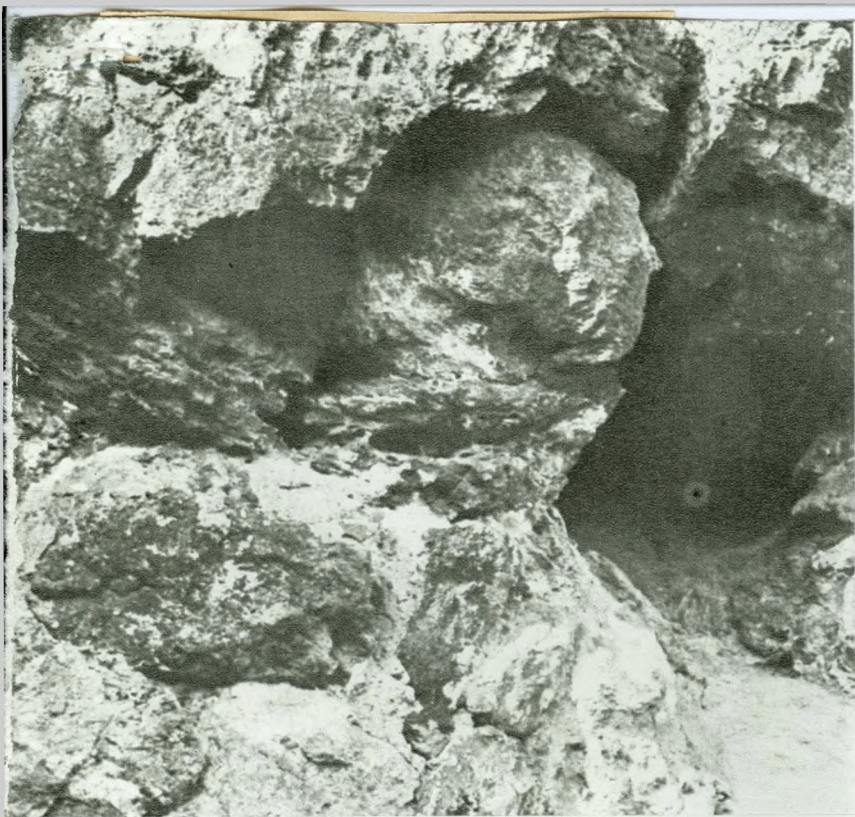
sokról készített fényképfelvételekről kiderült, hogy az állatábrázolások között emberi arc is látható, ami azonban csak bizonyos fényhatások közepette észlelhető. A tudósok arra a következtetésre jutottak, hogy Amerika őslakói ismerhették az optika törvényeit és tudtak eltűnő és ismét láthatóvá váló szobrokat faragni . . . Végül még egy írásos adat, ami támogatni látszik feltevését. A római korszak Duna menti táborhelyei között Aquincumtól délre (Szekszárd tájékán) „Ad Statuas” táborhelynevet találunk. De ugyanez a táborhelynév ismétlődik Aquincumtól nyugatra, a Duna felső folyása mellett. Figyelmet érdemel, hogy a két „Ad Statuas” Aquincumtól azonos távolságra esik. Nos, ezen valóban el lehet gondolkozni, mert Aquincum és a Gellérthegy között a távolság nem nagy s így, mivel a két táborhelynév „szobrokat” jelez, a Gellérthegy is tekinthető középpontnak. Révay József szerint a táborhelyek a „szobrokhöz” címzett kocsmától nyerték nevüket. De miért e két azonos távolságra levő táborhely nyerte ezt a nevet, és milyen szobrok után nevezték el a kocsmát, vagy kocsmákat? Erre nincs válasz.

Bármennyire érdekesek azonban Dulácska György fejtegetései, a gellérthegyi sziklaszobrok keletkezése történelmi adatokkal nem hitelesíthető. Nem azért, mintha tájainkon nem éltek volna olyan népek, melyek képesek lehetek ilyen művek alkotására. Herodotos említi a szigün nevű népet. Ezek mőd ruhában jártak, mődül beszéltek és valamikor régen Médiából költöztek ide. Tehát mezopotámiai népről van szó, amely előtt a nagyarányú sziklafaragványok nem voltak ismeretlenek. A kisázsiai hettiták is mesterei voltak a sziklába faragás művészetének. Ám ahol ilyen monumentális szobrászat létezett, ott a monumentális építészetnek is nyomát kellene találni. (Igaz, hogy eddigi archeológiai eredményeinket sem tekinthetjük véglegesnek, nem tudhatjuk, hogy a föld még mit rejteget előlünk.)

A Gellérthegyet már az őskorban emberek lakták; erre bizonyítékaink vannak. Ahol pedig emberek éltek, ott kultuszhely is volt. A Gellérthegy a napkultusz számára valóban ideális lehetett, hiszen éppen kelet irányában óriási távlata van. A sziklafal viszont a víz fölött állt, s a Duna ókori, rendezetlen medre bizonyára kívül esett a szemlélhetőség határán. Figyelembe kell vennünk a sziklafal geológiai jellegét is. A sziklafal ősi képződmény, minden bizonnyal hegyomlás következménye. Mi már a XVII. századi metszetek alapján ilyenek ismerjük. Hogy a Gellérthegy tetején történt többszöri erődépítkezések során ezt a részt milyen mértékben bolygatták, nem tudjuk. A kőbányák inkább a könnyebben járható területeken voltak. De hogy ez a sziklafal sem maradt érintetlen, az bizonyos. Az idő is, az ember is bolygatta. A kövek lazák és túlságosan repedezettek, faragásra nem alkalmasak. (Bár ez a megállapítás 2—3000 évvel korábbi időre nem érvényesíthető.) A szoborlátványok szétszórtsága és egymáshoz viszonyított lépték-különbségeik is ellentmondanak az emberi alkotás feltevézésének. Az általunk ismert sziklafaragványok tervszerűen, egy központi gondolat jegyében készültek, s az alakok zárt kompozíciós rendszerben kapcsolódnak össze. A Gellérthegy szoboralakzatai között semmilyen formai vagy eszmei összefüggést nem tudunk. Talán a Rudas-fürdő fölötti hatalmas álló alakzatba lehetne mégis beleképzelni valami tervszerűséget. Itt a háttér is úgy hat, mintha a szobor mögött teknőszerű fülkét vájtak volna. Az alakzat arányai is szinte tökéletesek. Ez a „szobor” majdnem a sziklafal középpontján helyezkedik el, és ha a fejet is hozzáképzelnék, nagyon is kiegyensúlyozott arányossággal illeszkedik bele a sziklafal felületébe.

E fölfedezések a szakembert is gondolkodóba ejtik: ha nem is teljes egészében művészi alkotásokkal állunk szemben — vajon nem avatkozott-e bele az ember? Hiszen az alakzatok többségén fejlett szobrász arányokat és mozgásokat látunk!

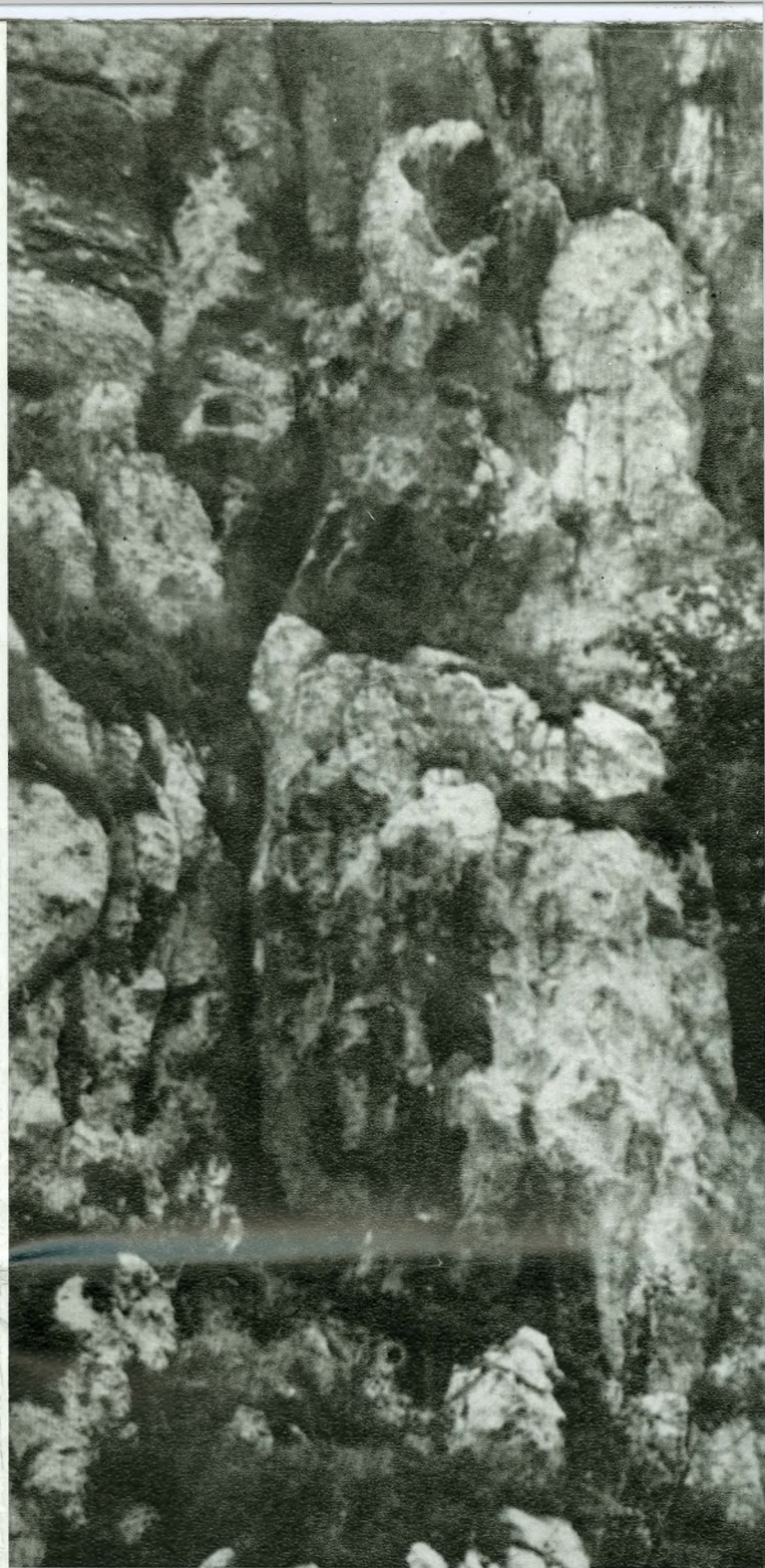
Akármi legyen is az igazság, Dulácska György sok évi fáradozását tisztelet és elismerés illeti. Rányította a szemünket olyan élményt nyújtó látványra, amit eddig nem vettünk észre. Íme most átnyújtjuk az Olvasónak fővárosunk időtlen, számunkra új műemlékeit. Hogy ki volt az alkotó: az ember, vagy a természet? . . . Csak el ne nyelje ezeket is az egész hegy szépségét fenyegető betonáradat.



1



2



4

3



5