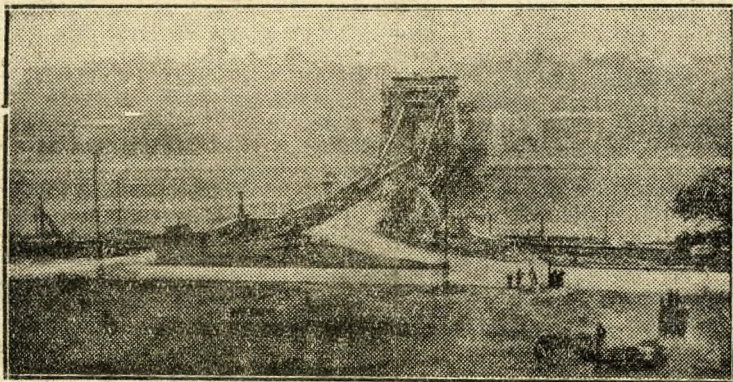


# Teherpróba előtt...

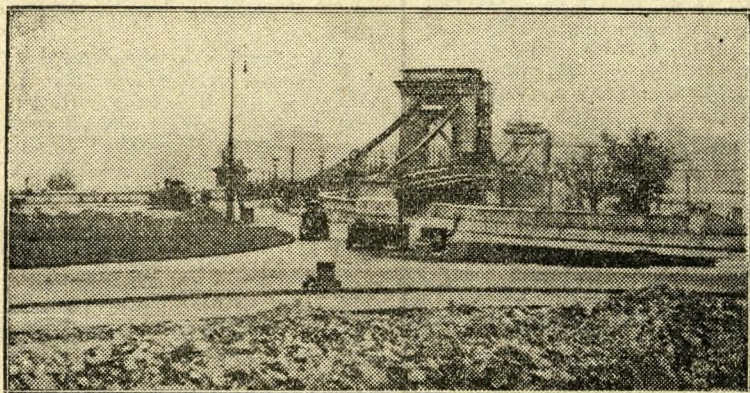
A Lánchíd nemesen ívelő vasszerkezete már töretlenül köti össze a Duna két partját, s a híd két feljárójánál is az utolsó simításokat végzik, hogy minden elkészüljön a közeli felavatásra. Gondos kezek parkot varázsolnak a késő őszenben a pesti és budai hídfő köré. A Fővárosi Kertészet



*A pesti hídfő...*

dolgozói brigádokban, egyéni versenykihívásokkal, munkaversenyben díszítik és parkosítják a budai oldalon a Clark Adám-teret, a pesti oldalon pedig a Roosevelt-teret. A két oldalon összesen 9000 négyzetméter területet parkosítanak.

Fent a hídon is folynak a díszítési munkálatok: frissen mázolják a korlátokat, a pillérek kapuzatának telején pedig befejezik a bádogozást. Már felszerelték a két méter átmérőjű kőből faragott új magyar címe-



*...és a budai*

reket is, — kettőt-kettőt a pillérek kapujára, egyet pedig az alagút bejárata fölé. A közeljövőben sor kerül a világítási próbára, míg a híd teherpróbáját 13-ára tűzték ki. A teherpróba során 11 fővárosi autobuszt és több megrakott teherautót engednek a hídra, összesen mintegy 400 tonna súlyterheléssel. A hároméves terv építő munkájának eredményeként november 20-án, a centenáriumi évfordulóján felavathatjuk az új Lánchídat.