

SZÉCHENYI ÉS SZÉCHY CLARK ÉS SÁVOS

A Rooseveltt téren két gróf árnyéka kísért. Az egyik, a Lánchíd építője és a Magyar Tudós Társaság otthonának megalapítója. Bronzszobron ott áll az Akadémia palotája előtt. A másiknak — gróf Cziráky Antal országbírónak — a nevére is alig emlékezünk. Emlékét csupán egyetlen mondat őrizi: Ez Magyarország végső romlása! — kiáltott föl, amikor a pozsonyi országgyűlés, a közteherviselés első fecskéjeként, a hídpénzt megszavazta...

A Lánchíd már régóta több, mint fővárosunk egyik fontos hídja. Remekbe szabott műszaki alkotás, becses történelmi emlék, s mindezen túl a haladás diadalmas jelképe. Széchenyi 17 évig harcolt érte, de a hídra sohasem tehetta a lábát. 1848 márciusában, az első felhúzott láncon ugyan átsétált Budára, de a híd felavatásán már nem lehetett jelen. A hí-

don, 1849. november 20-án Haynau ment át elsőnek. Széchenyi ekkor már Döbling foglya. Talán arról sem hallott, hogy hídja ellen merényletet követtek el: 1849. május 21-én Alnoch von Edelstadt ezredes, miután a parancsát megtagadó tüzért lelőtte, égő szivarját dobta kanócként a Lánchíd szerkeze alá elhelyezett lőporcsatornába. A robbanás az ezredest megölte, a híd csupán megsebesült.

Lehetett? Kellett!

A Lánchíd 95 évvel később, 1945. január 18-án kapott halálos sebet. Széchenyi jóslata most teljesült be igazán: „Vér és vér mindenütt!... Keresztet rajzolnak vérből a házakra, melyeket le kell égetni. Pest odavan. Száguldó csapatok dúlnak szét mindent amit építünk. Ah, az én füstbe ment életem!”

— Mit éreztek vajon a Clarkok utódai, a magyar hidépítők, amikor a hídjaitól megfosztott Dunát megpillantották? — ezt kérdezem Sávós Károly főmérnöktől, akinek a neve Széchy Károly mögött, a második helyen áll a Margit-híd újjáépítőinek emléktábláján.

Sávós Károllyal már 1949 nyarán is találkoztam, az újjáépülő Lánchídon. Kérdéssel most egy hidépítő emlékeit kutatom.

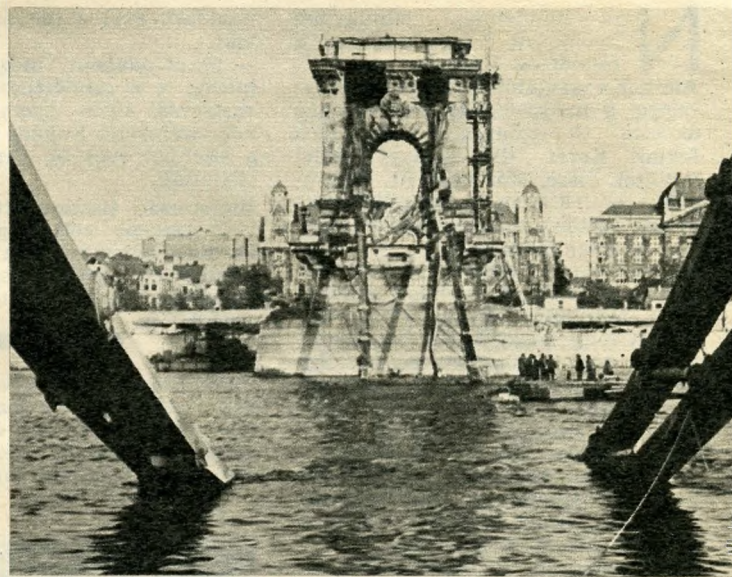
— Nehéz erre a kérdésre válaszolni — feleli. — Mint általában érzésekről, szavakkal... Kibújtunk a pincéből, a látvány döbbenetes volt. Azt hittük, hogy a hídjainkat soha többé nem lehet felépíteni. Pedig nem arról volt szó, hogy lehet-e. Kellett!

A Lánchíd zárógátjának első cölöpjét 1840. július 28-án verték le a Duna medrébe. A híd tervét angol ember készítette, az építést egy másik angol vezette. Clark Ádám egyébként nem rokona, csupán ismerőse volt a tervező Tierney William Clarknak és a hidat angol, olasz, német munkások építették, s csak utolsósorban magyarok... Százharminc évvel később már sem mérnökökért, sem munkásokért nem kellett idegenbe menni.

— Valamennyien Mihailich Győző tanítványai voltunk — mondja Sávós Károly és felsorolja a jól ismert neveket, köztük elsősorban Széchy Károlyt, akit abban az időben a Közlekedésügyi Minisztérium hídosztályának a vezetésével bíztak meg. Széchy kiváló szervezőerővel, nagy gyakorlattal, nemes emberi tulajdonságokkal rendelkező mérnök, aki fáradhatatlan munkásságával és személyes példájával valamennyi munkatársát magával ragadta. Így készült el elsőként a Kosuth-híd. De nem állhattunk meg egy percre sem. Következett a Szabadság-híd, majd a Margit-híd. És — el ne felejtjük! — az ország többi hídja, hiszen az ötven méternél nagyobb hídjaink kilencven százalékát elpusztították a fasiszták.

— Széchy előrelátó intézkedése volt az is — folytatja Sávós Károly —, hogy már 1945-ben megfelelő teherbírási úszódarukat rendelt a Ganz Darugyárnál, ezek aztán nemcsak megkönnyítették, de meg is gyorsították a munkát. Lehetővé tették, hogy cölöpállványzat helyett szabad szereléssel építsük a hidakat. A parton összeszerelt főtartókat a daruk emelték a helyükre.

— A Lánchíd főtartóit azon-



1842. augusztus 24-én elhelyezték az alapkövét, 1945. január 18-án felrobbantották a lánckamráit...

Az új Lánchidat — 100. születésnapján — 1949. november 20-án avatták föl



ban nem lehetett a parton összeszerelni.

— Valóban. A Lánchíd függőhíd. Maga a lánca a főtartó. A daruk azonban itt is főszerepet játszottak. Ez is Széchy ötlete volt, hogy a medert keresztben elzáró állványzat helyett 30—40 méternyi távolságban segédállványokat építsünk. Ezekre a daru helyezte a parton összeszerelt merevítő-tartókat (függőhidaknál ezeket a lánca függeszítik), s ezekre a merevítő-tartókra építettük fel azt a faszervezetű állványt, amelyen előbb az alsó láncot, annak leeresztése után a felső láncot összeszerelték.

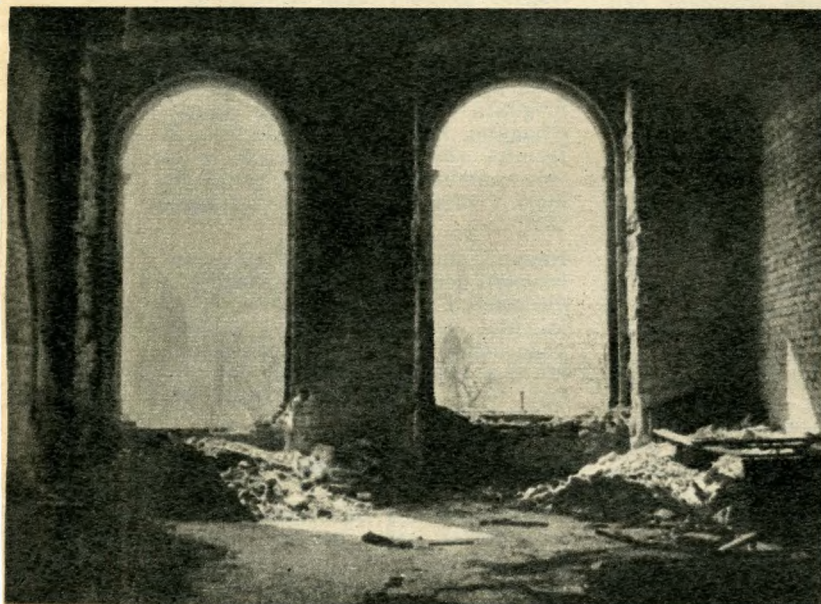
Sávós Károly egy másik „fogásról” is beszélt. A budai oldalon a vízbe omlott láncot kiemelték a mederből és előbb cölöpállványokra helyezték. Ezt a cölöpállványt azonban az a veszély fenyegette, hogy a jégzajlás elsodorja. Ezért a DiMávasz Gépgyár a partra kiemelt, rongált lánccszemekből szerkezetet készített, amelyet a budai part és az első pillér között, feszítőműként szereltek fel. Ez a munka december 21-re készült el. Három nappal rá a jégzajlás valóban elvitte a cölöpállványzatot, a

lánccot azonban akkor már az említett ideiglenes feszítőmű tartotta. A munka tízfokos hidegben, jeges állványokon, tovább folyt a Duna fölött.

— A Lánchíd építésének még sok érdekes momentuma volt. Az egyik például, hogy a mederből kiemelt, deformált lánccszemeket, egy-egy lánccszem hossza tíz méter, a súlya 6—8 tonna, a DiMávasz kitűnő munkával kiegyenesítette, a csaplyukakat milliméternyi pontossággal újra fúrta, és így sikerült a régi lánca egy részét újra használhatóvá tenni. Ezek nagyon szép emlékek — mondta Sávós Károly. — Az üzemek munkásai megértették és teljesítették a hidépítők kívánásait. Amit egyik nap kértünk, a másikon szállították.

A tudomány palotája

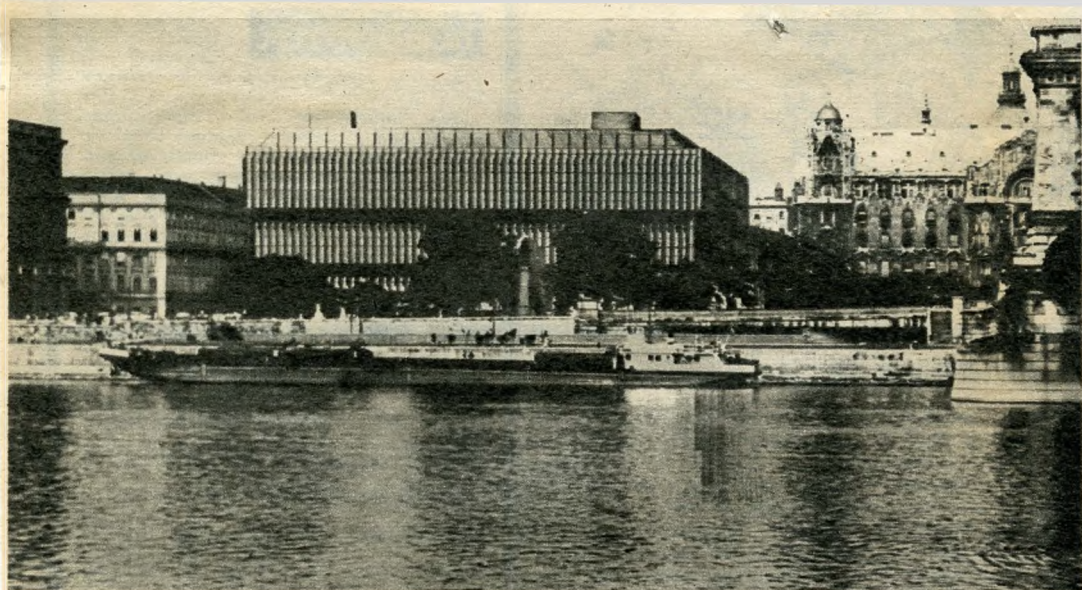
Átsétálok a Lánchídon, Budáról Pestre. Középről csodálom meg a nevezetes lánccolat, s magát a hidat, amelynek építését Sávós Károly is csodának nevezte. S a hídról az Akadémia palotáját, miközben a „titoknok úrra” gondolok, Arany Jánosra. Vajon mit érzett volna, ha ama borzalmas napokat ő is megéri?...



A Magyar Tudományos Akadémia felolvasó terme — 1945. januárjában

A kívül és belül újjászületett Akadémia épülete





A Gresham-palota szomszédságában már alapozzák az új külkereskedelmi irodaházat

— 1944. december 24-én amerikai repülőbombák letépték az Országos Képtár üvegtegyét (a Képtár akkor még az Akadémián volt elhelyezve) és betörték az épület valamennyi ablakát — kezdi emlékezését Gergely Pál, aki akkoriban a főtőkárság vezetőjeként az épületben lakott. — Majd megkezdődött a város ostroma. Az Akadémiát százhusz belövés érte. Mint ha orkán zúdult volna keresztül a termeken, a könyvtár egymillió kötete a földön hevert.

— Mi történt a kéziratarral?

— A legértékesebb anyagot: egy Corvinát. több száz Kódexet, a teljes klasszikus irodalmi kéziratgyűjteményt, például Petőfi, Arany, Csokonai kéziratait, Bartók és Kodály népzenei gyűjtését, a fonográf lemezekkel együtt, már korábban biztonságba helyeztük a pincében. Mindezt megmenekült a pusztulástól. Az Akadémia új elnöke, Kodály Zoltán, 1946 nyarán Vas Zoltán kormánybiztostól kért és kapott segítséget. Azonnal megindultak a helyreállítási munkálatok, s a centenárius emlékülést, Kodály elnöki megnyitójával, 1948. július 4-én már az újjaépült felolvasóteremben tartották meg. Ezen az ülésen emlékeztek meg Eötvös

Loránd születésének 100. évfordulójáról is.

A legszebb tér lesz?

A Roosevelttér már a háború előtt is a főváros egyik legszebb tere volt. A Lánchíd és az Akadémia a klasszikus hagyományokat őrizte, a Gresham-ház és a Pesti Magyar Kereskedelmi Bank épülete a pompázatos szecessziót képviselte, a Lloyd-palotára és a rendőrkapitányságra azonban már nem is emlékszünk. Mindkét épületet repülőbombák törölték el a föld színéről.

Nemsokára azonban új épületek feledtetik el a háború sebeit. A Gresham-ház mellé irodaház épül, három külkereskedelmi vállalat, a MEDIMPEX, a NIKEX és a TANNIMPEX otthona. Az Akadémiával szemben pedig a MALÉV székháza emelkedik majd.

Az irodaház terveit Hofer Miklós Ybl-díjas építész és munkatársai, a meghívásos pályázaton első díjat nyert Horváth Lajos, Hübner Tibor készítik.

Az új épület — a tér jellegéhez alkalmazkodva — keretesház lesz, vagyis udvart zár körül. Ez az udvar azonban mégsem lesz zárt, levegőssé teszi a földszinti árkád sor. A fölfelé lépcsőzetesen terebélyesedő épület

ugyanis pilléreként áll, nemes műköanyagával és markáns árnyékhatásával tömegében is, hangulatában is illeszkedik a tér épületeinek hagyományos stílusához. Az irodaházat klímaberendezéssel, szabadon szerelhető válaszfalakkal a Középületépítő Vállalat építi.

A MALÉV-székházat ugyancsak Hofer Miklós, valamint Kovács Béla első díjas pályázati terve alapján építik majd fel. Az épület két alsó szintjét a városi légitámaszpályára foglalja el, a harmadikat néhány étterem és egy bálterem, a negyedikre a vezérgazgatóság költözik be, a további öt szintre pedig a MALÉV saját szállodája. A tetőn esti szórakozóhely nyílik, kilátó-teázó szalonnal.

Az épület egyik érdekessége, hogy — tekintettel a magyar éghajlatra — az ablakok elé nem nyitott loggiákat terveznek, hanem üvegfalal körülrzárt kis télikerteket, így vendégeink a legzordabb télen is otthoni kényelemben csodálhatják Buda és Pest panorámáját.

A MALÉV-szálló részletes terveit még csak ezután készülnének el, s felépültéig még kell néhány esztendő. De annyi bizonyos, hogy a Roosevelttér, e két új épülettel, méltó hídfője lesz — a Lánchidnak.

MOLNÁR AURÉL

Ilyen lesz a MALÉV székháza a lebombázott Lloyd-palota helyén

