

1975 OKT 26

Zalai Hírlap

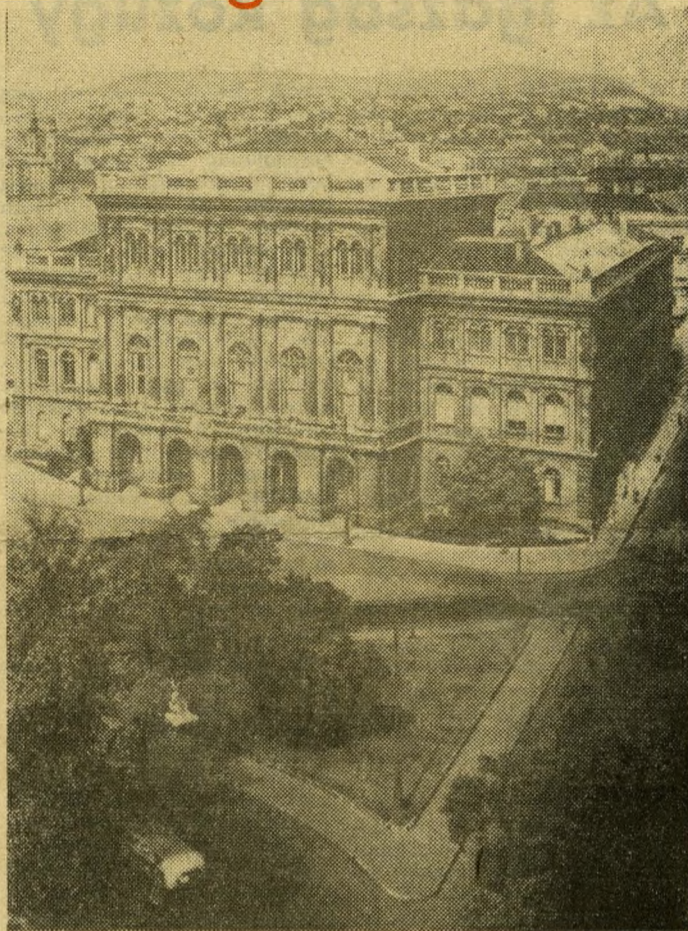
HIRLAP

## A tudós társaság székháza

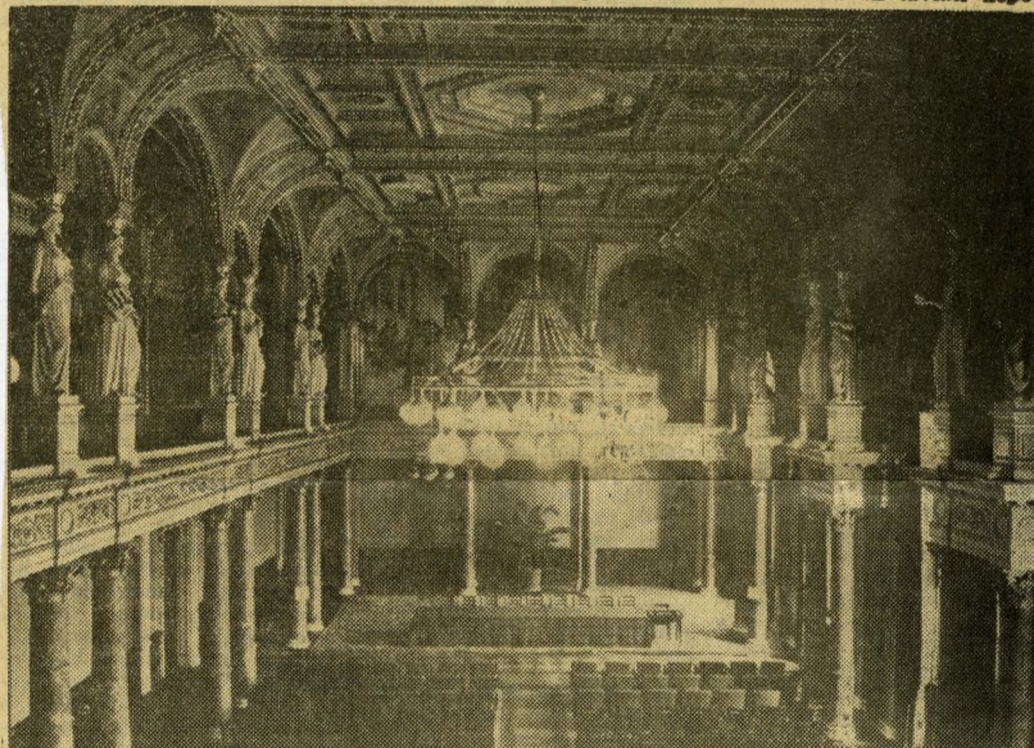
Az alapításának 150. évfordulóját ünneplő Magyar Tudományos Akadémiának a mai Roosevelt térre tekintő székházát 1862—1865 között építették meg a berlini építész, bizonyos Friedrich August Stüler tervei alapján. Sokan helytelenítették a reneszánsz elemeket is felhasználó, poroszos jellegű terv elfogadását, hiszen ugyanakkor egy neves magyar tudós, Henszlmann Imre is benyújtott egy, a magyar gótika stílusában fogant tervjavaslatot, amit azonban elvetettek.

Az ország legfontosabb művelődési intézményének építkezéséhez adományokkal a kézművesek, parasztok, kisemberek éppúgy hozzájárultak, mint az arisztokrácia és a polgárság. Az építkezési anyagok és berendezési tárgyak túlnyomó része hazai eredetű volt, csupán a kályhákat és a kandallókat, a bronz díszítéseket szerezték be Poroszországból, illetve Bécsből. A nagyterem freskókkal való díszítésével 1892-ben készült el a kor neves művésze, Lotz Károly.

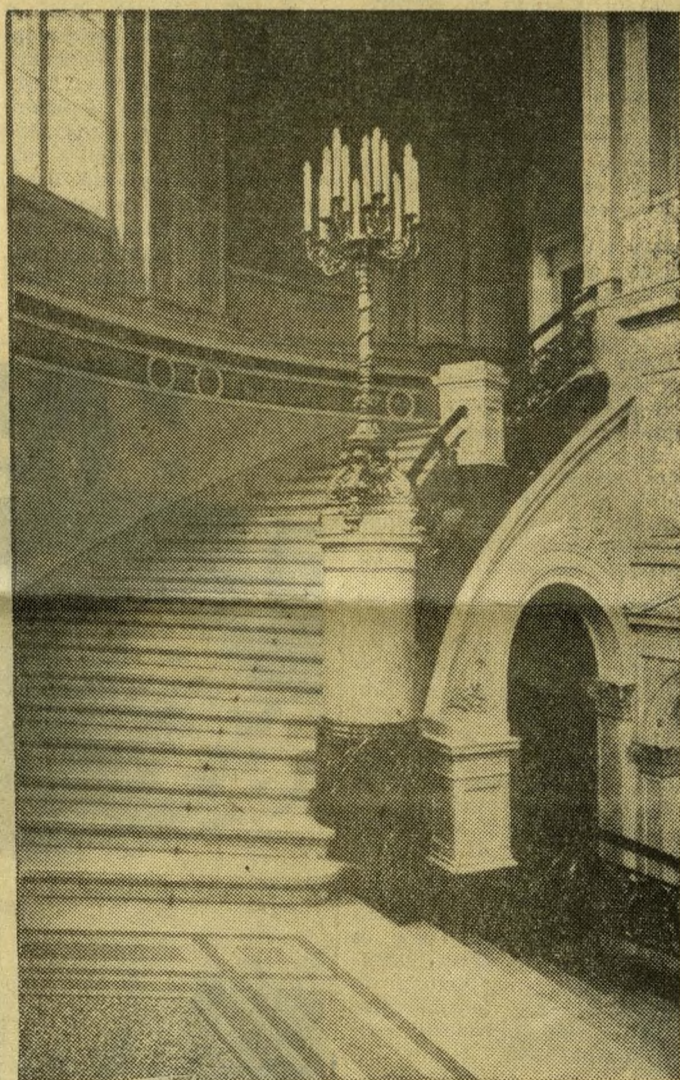
Ha az épület stílusával kapcsolatban voltak is nézeteltérések, az építés helyének megválasztását mindenki szerencsésnek találta. A Tudós Társaság székházának a Dunára, a Várra, a Lánchídra nyíló ablakain kitekintve Széchenyi álmának a színterén érezhetjük magunkat.



A Magyar Tudományos Akadémia székházának távlati képe



A díszterem



Lépcsőházi részlet