



# Budapestre vonatkozó ujságcikkek

Szerző: .....

Cím: *Uccai jelzőkészüléket szerelnek fel a Nagykörút és Rákóczi út sarkán*

Forrás: *Pesti Napló*

*3n*

(Hely)

*1926. 11. 25.*

(Idő)

(Köt. v. füz.)

(Oldal)

Osztályozás

Tárgy

*351.81*

Hely

Idő

*"1926"*

Személy

Helyszám

*351.811.1 "1926"*

Székesfővárosi házi nyomda 1923

Közp. n

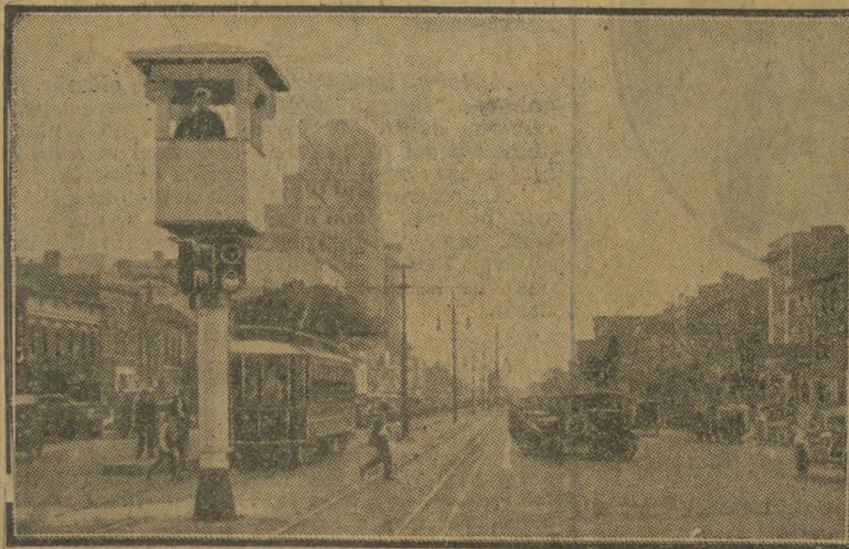
## *Uccai jelzőkészüléket szerelnek fel a Nagykörút és Rákóczi út sarkán*

*Kivilágított vasdobogón fog állni a rendőr és hosszú rúddal szabályozza a készüléket*

A nagyvárosok uccáin, ahol nagy autóforgalom bonyolódik le, már régóta szükségessé vált a közlekedés rendje és biztonsága érdekében uccai forgalmi jelzőkészülékek felszerelése, amelyek messze-látható módon szabályozzák a nagyvárosi ucca forgalmát. A közlekedési rendőrörszem nem képes segédeszközök nélkül áttekinteni és egyúttal irányítani az autók hosszú sorát, már nálunk is a nagyforgalmú uccakeresztezőseknél úgyszólván emberfeletti munkát végez.

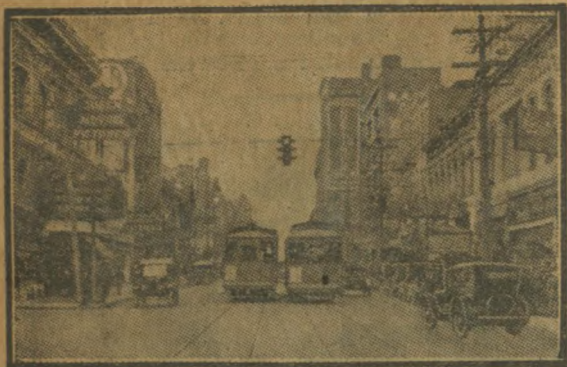
A külföldön már hosszabb ideje üzemben lévő jelzőkészülékeknél különböző színű elektromos lámpák felvillanása szabályozza a forgalmat. A jelzés nappal is lámpákkal történik és így csak egyféle jelzőkészülékre van szükség. Az egyszerűség mellett a nappali fényjelzésnek nagy előnye az is, hogy üncsenek mozgó szerkezeti részei és üzeme is olcsóbb. Ma már sikerült a lencsék és izzólámpák tökéletesítésével olyan jelzőkészüléket konstruálni, hogy

öt gyertyalényű lámpával 1200 méter távolságra napfényben is jól észrevehető jelzést lehet leadni,



*Amerikában toronyból szabályozza a rendőr az uccai jelzőkészüléket*

ami még 80–100 kilométer óránkénti sebességgel száguldó járműveknél is teljesen elegendő. Ezeket a *nappali fényjelzéseket* külföldön sok helyen már nemcsak közutakon, hanem a *vasúti vonalakon* is használják a szemafor-rendszer teljes kiküszöbölésével.



Amerikai forgalomszabályozó lámpa a villamosok fölött

A külföldön üzemben lévő jelzőkészülékek rendszeren az uccakeresztezés közepén felállított oszlopon, vagy toronyban vannak elhelyezve,

mind a négy irányban három-három különböző színű reflektor jelez, piros, sárga és zöld.

A reflektorok közül egyidejűleg csak egy világít, amikor az egyik menetirányban *zöld fény mutatja a szabad utat*, akkor a keresztező irányban *piros fény gyullad ki, megállást jelezve*. A *sárga fény átmenetül szolgál*, figyelmeztetést jelent. A jelző szín változásánál közben egy rövid *két-három másodpercig tartó sárga fény* mutatkozik, mellyel egyidejűleg rendszerint *csengő, vagy kürtjel* is megszólal.

Az uccaforgalmi jelzőberendezéssel kapcsolatban az úttesten *fehér vonaljelzés* látható. A *gyalogjárók számára az átkelés helyét* jelenti, a *járműveknek pedig azt a határt*, ameddig a piros jelzés alatt előre haladhatnak. Amikor a sárga fény kigyullad, a vo-

nalon belül lévő járművek még folytathatják az utat, míg a kívül lévőknek meg kell állniuk. A jelzések váltakozása a forgalmi viszonyokhoz igazodik, az erősebb forgalom irányában természetesen hosszabb idő van megszabva, mint a kevésbé forgalmasabb útvonalon. A jelzőkészülékeket közlekedési rendőr kezeli, aki vagy a jelzőállvány mellett áll a *pódiumon*, vagy *külön jelzőtoronyban* van elhelyezve. Sok helyen a jelzőkészülék *fel van függesztve* és

ilyenkor a rendőrszem egy alkalmas uccasarokról kezeli a kapcsolót.

Amerikában már automatikusan szabályozzák a jelzőkészülékeket,

Cincinnati-ben például három központból egységesen irányítják a 63 forgalmas uccakeresztezés jelzőkészülékének szabályozását. A forgalmat irányító

közlekedési rendőrnek csak a rend fentartása a feladata, a mostani állandó tornázás alól mentesítve van és így szolgálata kevésbé kimerítő.

Budapesten az első forgalmi jelzőkészüléket tanácsai határozat alapján a Rákóczi út és Nagykörút keresztezésénél szerelik fel.



Ilyen lesz a pesti jelzőkészülék

A jelzőkészüléket a *Telefongyár Rt.* készítette teljesen önálló és újszerű rendszer szerint. A készülék a külföldiekkel szemben *több lényeges változást* mutat, szerkezete és kezelése is jóval egyszerűbb ezeknél. Nem toronyban vagy állványon, hanem szabadon felfüggesztve helyezik el, a keresztezés minden irányában nem *három*, hanem csak *egy reflektor van*, ennek színét változtatják egy kulisszás kapcsolás segítségével. *Egymásután* vonulnak el a lámpa előtt a különböző színű lencsék, szintén a *zöld-piros-sárga összeállításban*. Így a színváltozás *nem pillanatnyilag történik*, hanem aránylag *hosszú átmenetben*, ami a változást sokkal *feltűnőbbé* teszi.

A jelzőkészülék szabályozását a közlekedési rendőr egy *lenyúló rúd* segítségével végzi. Ez éjjelre kiakasztható és így nincs kitéve rongálásoknak.

A rendőr egy 30 centiméter magas, egy méter átmérőjű köralakú vasszigeften áll,

amelynek oldalára nyolc irányban *vörös reflektorok* vannak alkalmazva és így azt éjjel messziről felismerhetővé teszik. A rendőrt a jelzőkészülék alsó részén elhelyezett *fehérszínű reflektor* világítja meg. A rendőr pódiuma télen fűthető elektromos berendezés útján.



Franciarendszerű forgalmi jelzőkészülék

A jelzőkészülék felszerelését a *BESZKÁR* még e héten elvégzi és így az rövidesen üzembe is kerül. Bizonyára sok bámulója fog akadni az újításnak, amely biztosabbá és egyenletesebbé teszi a pesti ucca forgalmát, biztosítja a gyalogjárók zavartalan átkelését. Reméljük, hogy a hasznos újítást az összes forgalmas útkeresztezéseknél felszerelik, hogy Budapest közlekedése a mainál sokkal nagyobb forgalomban is megbízható szabályozást nyerjen.