

A déli középkori erődítések az István-toronyból.

Két vagy három palota?

Vita Budavára keletkezéséről + Hangverseny az Oroszlán-udvarban
Hol tartanak az építők?

A budai Várban eddig két palotáról tudtak. Az egyik a középkori, amelyet az 1686-os ostrom elpusztított. A romokat a Habsburgok idejében részben betemették, részben felhasználták az építkezéseknél.

A másik, az újabkori palota, amelyet III. Károly, illetve Mária Terézia korában kezdtek építeni, majd a XX. század fordulóján kibővítettek.

De újabban egy harmadik palotáról is hallhattunk: a várbeli Táncsics utcában keresik az első királyi szálláshelyet.

Délen vagy északon?

Az eddigi, és általánosan elterjedt felfogás szerint a királyi palotát IV. Béla a Várhegy déli csúcsán kezdte el építeni. A palotának ehhez a XIII. századi magvához csatlakoztak később az Anjouk, Zsigmond és Mátyás épületei.

A másik nézet hívei viszont azt vallják, hogy az első királyi szállás a Várhegy északi részében állott. Hivatkoznak régi oklevelekre, amelyek megemlítik a királyi nagy kúriát a mai Táncsics utcában. Az épületet Nagy Lajos a pálosoknak adományozta, majd a Czilleiek, később pedig Mátyás

idejében emelték, majd az épületet Zsigmond átalakította. Pincéje Mátyás hűsülője volt, itt a legújabb ásatások az eddigieknél is korábbi falakat találtak.

A gótikus épületeket a Duna felől a várfal eltakarja, de a barokk palota helyreállítása Pestről is jól látható. A dunai homlokzat elkészült, s befejezéshez közeledik a kupola építése is. Szeptemberben felteszik az első szobrokat és az országcímert is — egyelőre gipszből. Csak, ha az arányokat megfelelően találják, akkor faragják a szobrokat kőbe.

A Nemzeti Galéria és a Budapesti Történeti Múzeum új otthonában folynak már a belső munkák is. A dunai szárnyon a kupola alatti és az attól északra és délre eső részeken helyezik el a galéria kincseit. A Mária Terézia-kori trónterembe kerülnek a régi magyar festészet emlékei, a táblaképek, a szárnyas oltárok, a bálteremben a nagyobb történeti festményeket mutatják be.

Újabb tervek a megnyitásra

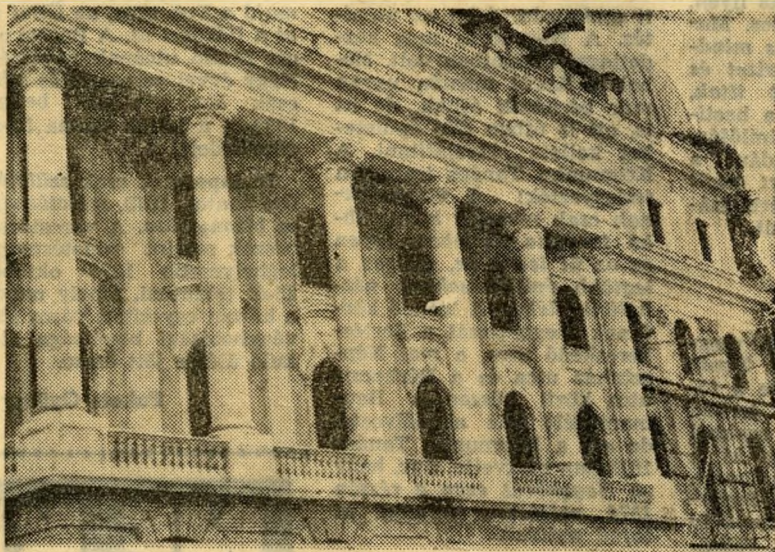
A déli szárnyon, ahol a Budapesti Történeti Múzeum kap helyet, készül a külső homlokzat és az új tető. A krisztinai szárnyon az épület szerkezeti falait is át kell

be. Ez a rész nyugat felől akkor már egyszerűen megközelíthető. A következő évben, tehát 1967-ben adnák át az egész palotát.

(accél)



Elhelyezik az ablakokat a galéria új épületében.



Hamarosan lebontják az utolsó állványokat is a palota most elkészült dunai homlokzata előtt. A képen látható szárny Mária Terézia korában épült. Az ostrom után csak a szerkezeti falak maradtak meg, a hatalmas oszlopsort is teljesen újra kellett faragni. A palotának ebben a szárnyában a Nemzeti Galéria festményeit helyezik el.

nádorának, Országh Mihály-nak tulajdonába került.

A feltevés alapján ásatásokat kezdtek. Találtak is sok értékes, XIII. századi emléket, de ezek még nem döntik el a vitát. A további ásatás még hozhat meglepetést, de a többség hajlik arra, hogy a „déliék” érveit tekintse meggyőzőbbnek.

A gótikus nagyterem

A barokk palota előtt megkezdték a középkori épületek helyreállítását. Pontosabban, az „arany alma palotájának” maradványából felépítik azt, ami hitelesen bemutatható. Jelenleg az István-torony mellett a gótikus nagyterem homlokzatát készítik. A falakat még az Anjouk

alakítani, hogy a legkorszerűbben szálláshelyként el a Széchényi Könyvtárat.

A legnagyobb káosz az Oroszlán-udvarban fogadja a látogatót. Még láthatók a háború sebei, de már itt is dolgoznak az új homlokzaton. Romániából hozott sárga kővel borítják a falakat — Európa egyik legszebb tere lesz itt.

Vannak olyan elgondolások, hogy majd hangversenyeket tartanak az Oroszlán-udvarban, amely háromezer embert fogadhat be.

Mikor nyitják majd meg a palota kapuit a látogatók előtt? A legújabb tervek szerint először — mégpedig 1966-ra — az Oroszlán-udvar körüli épületek, tehát a galéria, a történeti múzeum és a könyvtár munkáit fejezik



Anyagátvétel.

(Bozsán felv.)