

Költözik a Galéria



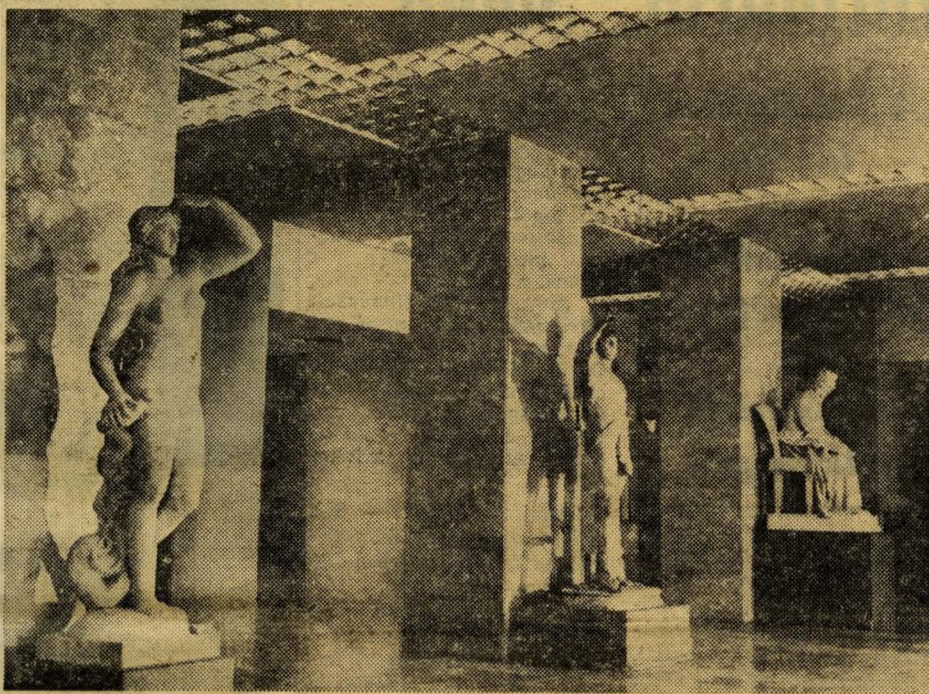
Hihetünk Bonfininek



Művészet, tudomány palotája

A Hunyadiak idején Budán két ércvitéz állt őrt a királyi palota bejárata előtt. Most, amint elhagyjuk a Szent György teret, s a még elzárt útról bemegyünk a Nemzeti Galéria új otthonába, a bronzból és üvegből készült nagy kapu mögött szelíd nőalak fogad: *Éva fehér márványszobra*.

A Galéria költözése a budavári helyreállítási munkák fontos eseménye. Jelzi, hogy új fejezethez ért az építkezés, s viszonylag kevés idő múlva megnyithatják az egész Dunára néző szárnyat.



Éva szobra a Nemzeti Galéria északi harmadának előcsarnokában.

rokon túlról is. Buda vára hatszáz év óta jelkép. Nemcsak hosszú ideig királyi székhely és főváros volt, hanem a középkorban Európa tekintélyes nagyvárosa is. S a gazdag, művelt budai udvar híre elterjedt más országokban. *Mátyás király jövedelmét többre*

meg valójában, milyen hatalmas feladatot kellett itt megoldani.

Bronz, márvány

„Mátyás király palotákat emelt, fényük nem különbözik a rómaiakétól.” Már hiszünk Bonfininek. Már tudjuk, nem alaptalan megállapítás: „a padlót borító színes kockák jórészt égett mázas csempék.” Sok száz darab szép, ábrás padlócsempét találtak. Ezek ugyanúgy a fényűző palotáról tanúskodnak, mint a díszes kályhacsempék vagy a vörösmárvány töredékek.

S elfogadható több más feljegyzése is Mátyás udvaráról. „Három páncélos szobor ötlük a belépő szemébe. Középen a király, amint gondolkodva támaszkodik pajzsára. Jobbra atyja, balra pedig László áll szomorúan.” Az ötszáz év előtt készült alkotások eltűntek, csakúgy, mint Héraklész, Pallasz Athéné, Apollo vagy Diana bronzba öntött mása. De mind többet sikerült megtudni a budai kőfaragó műhelyekről és az itt élt művészekről.

A középkori építészét öröksége él a barokk palotában is. Az épület ma a múlt és a jelen ötvözete. A Mária Terézia korában és a XIX. század fordulóján emelt palota tagolását megörizték, homlokzatán is kevés a változás. Sok fölösleges dísz elhagytak, s új a kupola. A belső azonban egészen a XX. század.

A palota a háborúban leégett. A mennyezetek beszakadtak, a falak sok helyen leomlottak, a berendezés elpusztult. Ezért a legtermészetesebb, hogy az új felhasználásnak megfelelően építették meg a belső helyiségeket. De a sok bronz és márvány a középkori palotára emlékeztet.

Petőfi szobra

Mire a látogató kissé elfáradva felér a kupolába — talán innen nyílik a legszébb kilátás a Lánchídra és Pesre —, megismerheti a volt királyi palota sorsáról folyt viták történetét.

Már csak érdekesség: az ostrom után elhangzott olyan ötlet is, hogy ne építsék újjá a romba dőlt falakat. „Legyen a kiegétt palota örök emlékeztető a legpusztítóbb háborúra.”

Amikor megkezdték a helyreállítási munkálatokat, még kormányzati negyednek szánták a várat. Itt-ott látható is ennek nyoma. Később az ország vezetői úgy határoztak: az ural-

kodók egykori szálláshelye a művelődés palotája legyen.

Ezt a választást sugallotta a hely, a múlt is. Buda ötszáz év előtt a magyar tudományos és művészeti élet központja volt. Most ismét a tudományok és a művészetek kapnak itt hajlékot. Nem messze onnan, ahol valaha Hunyadi László bronz emlékműve volt, most Petőfi Sándor szobra áll. S régi műveltségünk büszkesége, a Corvina könyvtár feltételezett helyéhez közel épül az új Széchényi Könyvtár.

A palota dunai szárnyán együtt találja majd a látogató mindazt, ami értékeset elődeink hagytak. S a sort jól egészíti ki a magyar Munkásmozgalmi Múzeum. A volt királyi palota északi részén, ahol most a vörös márvánnyal burkolják az oszlopokat, a munkásszótály történetét, életét ismerhetik majd a felszabadulásig.

Milliárdok

Mennyit költött az ország eddig a helyreállítására? „Több mint egymilliárdot.” S mennyit kívánnak még felhasználni? „Hasonlóan több, mint egymilliárdot.”

Hatalmas költség, de mindenhova a legszebb, a legjobb anyag és felszerelés kell. S a legkorszerűbb fűtés, a legkorszerűbb világítás. Mert itt nemcsak három múzeum, könyvtár, nemcsak a művelődés palotája készül.

Itt Buda vára épül újjá.
Aczél Kovách Tamás



A budavári palota „láthatatlan” homlokzata. Csaknem kész Mátyás kútja, amely megsérült a háborúban.

S amíg járjuk a sok-sok termet, kísérőnk — a beruházások két vezetője, dr. Bozskó József igazgató és Belovári János főmérnök — ismertetik a következő hónapok tervét.

Az Oroszlános

A volt királyi palota dunai szárnya öt részre osztható. A déli már kész, itt a Budapesti Történelmi Múzeumot helyezték el. Az északi rész a Magyar Munkásmozgalmi Múzeumot fogadja majd be. Még az idén átadják, hogy 1975. április 4. előtt megrendezhessék az első kiállítást. A kupola épületét és az ettől jobbra és balra eső részt a Galéria kapja. Az északi harmadába már beköltöztek, a középső az idén, a déli pedig 1974-ben készül el.

A Krisztinára néző szárnyban az új Széchényi Könyvtár még 1975 után is épül majd. Ezért a beruházók javaslata: 1975-ben nyissák meg az Oroszlános udvart a történelmi múzeum, a könyvtár és a Galéria között, mert óriási az érdeklődés.

Sokan látogatják a vár déli részét. Jönnek pestiek, vidékiek, s jönnek a hatá-

becsülték a francia és angol királyénál.

A vendégek nem csalódnak. Itt most nem azt látják, amit 1945 előtt találtak volna. Hétszáz év örökségét támasztották fel a múltból, a vár szebb, mint volt a háború előtt.

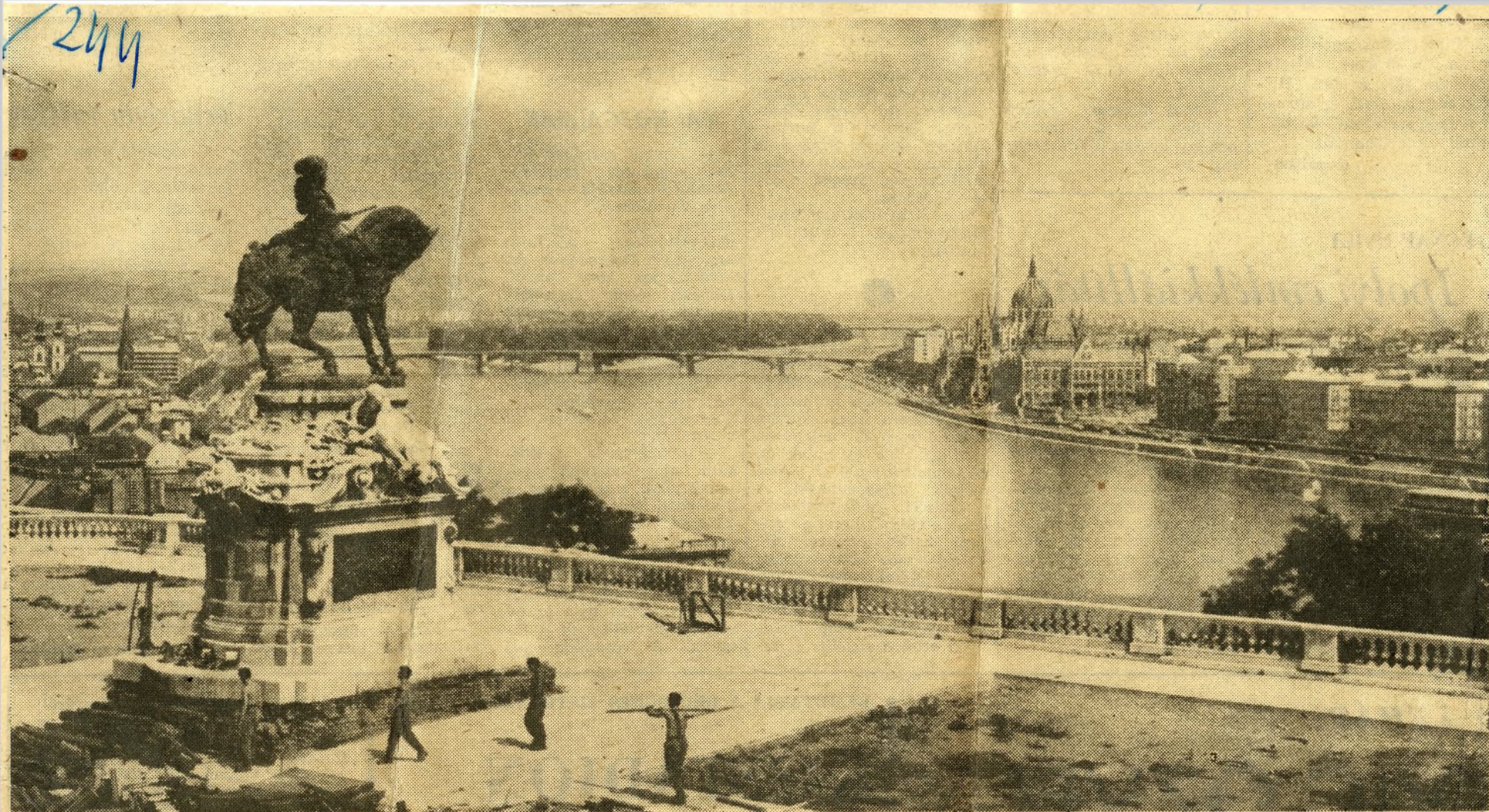
Sokan ismerték a régi forrásokat. Tudtuk, hogy Zsigmond idején Buda a német-római császárság központja volt, s akkor nagy építkezésbe kezdtek itt. Bonfinitól kimerítő tudósítást kaptunk Mátyás udvarának pompájáról. De alig hittünk a török utazónak, aki leborult a varázsoson szép „Aranyalma Palota” előtt. S főként nem reméltük, hogy valaha is még feltarthatják az emlékeket.

De a háborús pusztítás után megkezdett ásások kiderítették, hogy nem volt túlzás az olasz humanista leírása. Napvilágra került a Zsigmond, Mátyás, sőt, Nagy Lajos korában épült falak. A tudósok-építők a széthullt kövekből elővarázsolták a középkori palota több szép részletét.

A látogatók, amikor megállnak a déli bástyán, az István-torony mellett, a gótikus nagyteremben vagy a kápolnában, akkor értik



Kilátás a hegyek felé a Nemzeti Galéria új otthonának már átadott erkélyéről. (Wormser felvétele)



Budavár, anno 1973. Befejezéshez közeledik a helyreállítási munka a volt királyi palota Dunára néző szárnyán. A Nemzeti Galéria új otthonának északi része már kész, s megkezdték a beköltözést. Az épületből csodálatosan szép kilátás nyílik Pestre. (Képes riportunk lapunk 7. oldalán.)

(Wormser felvétele)