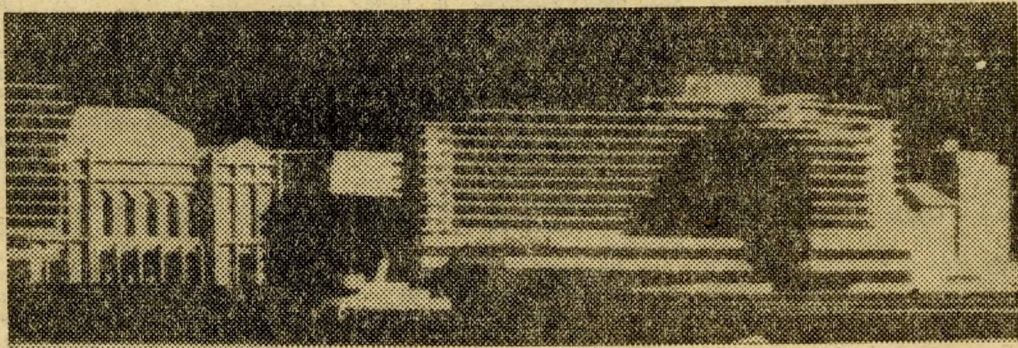


Luxusszálló a Duna-parton

- Már az idén elkészül a „lepény”
- A házgyár szállítja az elemeket
- Hatszáz vendéget várnak

244

[Handwritten signature]



Három műszakban, hatalmas ütemben folynak a Vigadó téren épülő Duna Szálló alapozási munkálatai.

A költségvetés szerint az építkezés 261 millió forintba kerül. A szálló terveit az EVM Lakó- és Kommunális Épületek Tervező Vállalat két tervezője: Finta József és Kovács László készítette. A kivitelezést a Középületépítő Vállalat végzi számos alvállalkozóval egyetemben.

A szálló alapozási munkálatait 1966. október 15-én kezdték meg és összesen 42 000 köbméter földet emeltek ki az alapok helyéről. Jelenleg három műszakban mintegy 190 munkás dolgozik az építkezésen Szabó György építészvezető irányításával, s eddig 150 tonna vasat és 1500 köbméternyi betont dolgoztak be a szálló pincerészébe.

Az építkezés kollektívája a Nagy Októberi Szocialista Forradalom tiszteletére felajánlotta: szeptember 30-ig elkészítik a pince feletti földem.

A szálló befejezési határideje 1969. október 30. Hogy erre az időpontra — illetve ahogy a munkahely kollektí-

vája szeretné — határidő előtt elkészüljenek a munkálatokkal tartaniuk kell a részhatáridőket is, ami azt jelenti: 1967 végéig készen kell lenniük a „lepénynek” nevezett, s három szintet (pince, földszint, I. emelet) magában foglaló résszel, 1968. végére pedig állnia kell a nyolcemeletes szálló monolitikus módszerrel készülő egész vázszerkezetének.

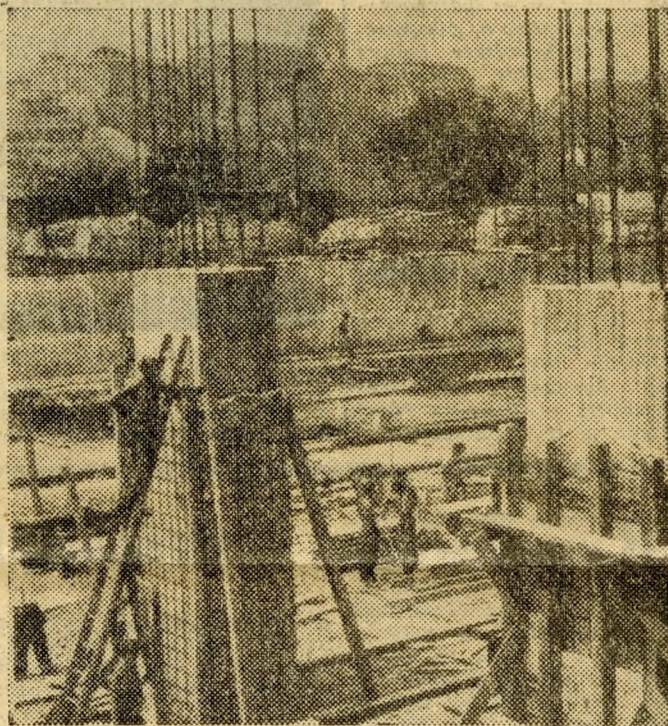
A negyedik, az úgynevezett szerelőszinttől (II. emelet) már gyorsabban halad majd a munka. Nagytáblás zsaluzással, s minimális helyszíni vasbetonszereléssel napi egy műszakkal is győzik a tempót. A vasbetonszerkezetet ugyanis a

tő csak 2–3 hónapra előre tudja mit kell tenniük a munkahelyen. Ennél nagyobb előretartásra nincs is szükségük.

A Duna Szálló nyolc emelén hatszáz szállóvendég számára lesz férőhely, minden igényt kielégítő ellátást biztosítva.

Az alagsorban készülő garázsban kb. 80 gépkocsi fér el. A gazdasági részben helyezkedik el a különböző ajándékcikkek árusító üzlet-sor. Itt lesz a kozmetikai szalon, a fodrászat, s a telexszolgálat.

A szállóban 150 férőhelyes eszpresszó, 130 személyes magyaros étterem, 200 férőhelyes nemzetközi étterem épül. Ezen túlmenően tetőétterem, tető-



Különleges szigetelést kapnak a pillérek

43. sz. Építőipari Vállalat óbudai házgyarából kapják készen, előre összehegesztve. A helyszínen egy kúszódaruval rakják helyére a vasszerkezetet és a betongyárból ide szállított betonnal készítik el az egész szálló monolitikus vázszerkezetét.

A munka meggyorsítása érdekében, folyamatos tervszolgáltatással folyik a kivitelezés. Vagyis nem várják meg a teljes tervdokumentáció elkészülését, hanem a kivitelezéssel szinte párhuzamosan készülnek a tervek, s az építésveze-

bár, 600 férőhelyes kongresszusi terem és három kisebb terem szolgálja majd a vendégek kényelmét, illetve nyújt lehetőséget arra, hogy itt rendezhessenek meg kisebb-nagyobb kongresszusokat, tanácskozásokat.

A szálló Duna-partra néző szobáiból remek kilátás nyílik majd a Várra és a budai hegyekre, tetőhelyiségeiből pedig a pesti oldal panorámájában gyönyörködhetnek majd a vendégek. A Duna Szálló fővárosunk egyik legszebb épülete lesz.