

Budapestre vonatkozó újságcikkek

Szerző:

Sz. E.

**Őskori ház, 10000 éves kőeszközök, bronzkori temetkezési urnák
Mátyás-címeres majolika téglák a Vármúzeum két kiállításán**

Népszerűség

(Hely)

1959. okt. 22.

(Idő)

(Köt. v. füz.)

(Oldal)

Helyszám

Osztályozás

Tárgy

Hely

902.6

"1959"

Két érdekes kiállítás nyílt meg a budai Vármúzeumban. Az egyik Budapest és környéke őstörténetét mutatja be a Duna két oldalán húzódó lelőhelyek válogatott anyagával. A földszinti boltíves termék gazdag leletanyaga feleleveníti a különböző korokat kialakító műveltségeket az őskortól a török hódoltság idejéig. Ezt az őskort a régészek a **Remete-barlangban talált pattintott kőeszközöktől** mérik, amelyeket a 8-10 ezer évvel ezelőtt élt ősember használt. Láthatjuk az ősember kunyhóját, a bronzkorból származó formázott négyezer éves temetkezési urnákat. Gazdag emlékanyag maradt fenn a **kelta bevándorlás idejéből**: korongon készült urnák, agyagból készült főzőtűzhely, az idősámításunk utáni I. századból eredő kelta sírkő. Szép példánya a kiállításnak az **őbudai körszínház szobordísz**e és a női ruhás szobor, amely egy római kori villát ékesített.

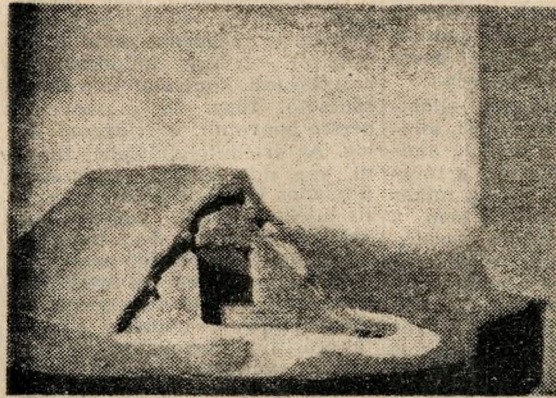
A másik kiállításra az emeleti állandó Budavár-kiállítás átrendezése és kibővítése révén került sor. Az új anyagot azok az asztalok szolgáltatták, amelyek a **budai várpalota 24 holdnyi területén** a felszín és 15 méter mélységben a felszín alatt, pincékben és kazamatákban 1948-tól folynak.

Ennek a kiállításnak gazdag fényképanyaga bepillantást nyújt a leletek eredet-

hez is. Különböző korú és több szinten fekvő települési maradványokat tártak fel, hatalmas gránitpalotafalakat, egyszerű gazdasági épületeket, műhelyeket, utakat és csatornákat. Fényképeken láthatjuk a feltárt és helyreállított kapukat, tornyokat, várfalakat és a palota déli rondelláját.

A sokrétű feladat fejlett ásatástechnikai módszereket és pontos részletmunkát igényelt. Az ásatásokat számtalan felméri adat, részletfénykép alapján egy szobát betöltő, hatalmas modellbe foglalták össze.

A kiállított anyag között láthatunk ötvösműhelyekből származó apró tégelyeket, eszközöket és több mázsás faragott márványsírköveket. Értékes lelet a 1430-ból származó, **vörösmárványba faragott magyar lovagi sírkő**. Változatos szépségükben páratlanok a formából sokszorosított kályhacsempek. Ugyiszintén ritka leletek a **Mátyás-címeres majolika padlótegla**k, az 500 éves égetett



Őskori ház modellje.

idomtégla és az abból készült vakablak. A kiállításnak talán a legszebb példánya a XV. századból származó kőkonzolépületartó elem — művészi szépséggel faragott leányfejalakja. A múzeum munkaközössége tekintettel volt a telephely egész történelmére, a feudális középkor



Az őbudai egykori amfiteátrum makettje.

különböző szakaszait megelőző és követő társadalmi korszakokra is. A történelmi dokumentumok irásos feldolgozása még nem fejeződött be. E munkából ízelítőt adnak azok a szemelvények, amelyek bemutatják a budai várimportáru- és külföldi pénzforgalmát és Buda polgári szervezetét a XV. századból.

Sz. E.